

UNIVERSIDAD DE ALMERÍA



GRADO EN HISTORIA

**El fenómeno de la inmigración de
extranjeros. Un breve acercamiento a su
evolución y peso en los últimos años en la
provincia de Almería.**

Autor: Juan Parrilla Maldonado

Tutor: Pablo Pumares Fernández

Curso Académico: 2020/2021

Convocatoria: Julio

RESUMEN

En este Trabajo Fin de Grado se pretende abordar la evolución y el peso de la población de nacionalidad extranjera presente en la provincia de Almería. Como resultado del intenso fenómeno de inmigración acontecido durante los últimos años en la provincia, relacionado en gran medida al aumento que la agricultura intensiva ha provocado en economía almeriense, los habitantes extranjeros han obtenido una relativa importancia cuantitativa y cualitativa en el marco general de la población almeriense. En ese sentido, en este trabajo se aborda la evolución del fenómeno de la inmigración de extranjeros desde un punto de vista demográfico y laboral, con el que llevar a cabo un breve acercamiento a una parte cada vez más significativa de la población de la provincia de Almería.

ABSTRACT

This Final Degree Project purpose is to analyze the evolution and importance of the foreign population in the context of the province of Almería. As a result of the intensive immigration process that has taken place in the last years in the province, related to the increase that intensive agriculture caused in the Almeria's economy, the foreign population has obtained a qualitative and quantitative importance in the context of the Almería population. In that sense, this project addresses the evolution of the phenomenon of immigration of foreigners from a demographic and economic point of view, with which to carry out a brief analysis of an increasingly important part of the population of the province of Almeria.

ÍNDICE

1. Introducción	1
2. Fuentes y metodología	3
3. Almería: De centro expulsor a foco de atracción	5
4. Efectos demográficos sobre la población de Almería	9
4.1. Evolución y cambios en la composición por nacionalidad de las migraciones: un crecimiento demográfico que se dispara.....	9
4.2 Estructura demográfica y reforzamiento de los adultos jóvenes	13
4.3. Evolución y peso en la natalidad	17
4.4 Distribución territorial en la provincia de Almería.....	21
5. La población extranjera en el mercado laboral de la provincia de Almería	24
5.1 Evolución en las afiliaciones de trabajadores extranjeros	24
5.2 Distribución y peso por sector de actividad y régimen laboral.....	27
6. Conclusiones	33
7. Bibliografía	35

1. INTRODUCCIÓN

El fenómeno migratorio se constituye como un tema de debate de actualidad en todo el país, objeto de cuantiosos estudios y análisis y cada vez más presente en el debate político. En ese sentido, en el presente Trabajo Fin de Grado se pretende estudiar cómo el fenómeno de la inmigración ha evolucionado e incidido en la provincia de Almería a diversos niveles.

La provincia de Almería ha vivido a lo largo de las últimas décadas importantes procesos y transformaciones socioeconómicas ligadas en gran medida con el desarrollo a gran escala de la agricultura intensiva en invernaderos y las actividades relacionadas con la misma, dando pie a que la provincia emprendiese una fase de evolución socioeconómica y auge demográfico, cambiando el paradigma migratorio de la provincia de Almería para dar lugar a una provincia principalmente receptora de inmigrantes. (Aznar Sánchez, 2000)

Tal y como indica Pumares (2012), la estructura del mercado laboral de un territorio se compone como uno de los principales factores que influyen en el número y la procedencia de los inmigrantes que recibe, así como las diferentes características sociodemográficas que van a predominar en su composición.

En ese sentido, el sector agrario supone desde los años setenta el principal motor económico de la provincia, el cual se encuentra muy imbricado en su sociedad y actúa como el principal responsable de la atracción de inmigrantes a la provincia. Se observa una retroalimentación entre el desarrollo y expansión del sector agrícola y la llegada de inmigrantes, especialmente desde que los miembros de las familias de los agricultores contribuyen significativamente menos a las tareas de las explotaciones (Jiménez Díaz, 2011).

A diferencia de otros lugares como Algeciras que actúan principalmente como puerta de entrada para la inmigración, la provincia de Almería juega además un segundo papel diferenciado, ya que esta se constituye también como un destino en el que encontrar un primer trabajo e incorporarse al mercado de trabajo español y europeo y, con el tiempo, poner en regla la documentación (Pumares, 2003).

Desde los años noventa Almería se convierte en una de las provincias españolas que más inmigrantes extranjeros recibe, especialmente procedentes de Rumania y Marruecos, aunque actualmente residen en la provincia personas de más de 134 países (Padrón, INE).

Como indican Pumares y Jolivet (2014), en torno a parte de estos trabajadores inmigrantes destaca una gran presencia de trabajo informal, además de que en muchos casos las condiciones laborales y de vida no son las propicias y recomendables, con salarios particularmente bajos que no son equitativos respecto a los beneficios.

Con la presencia de una gran cantidad de habitantes provenientes de muy diversos orígenes se ha ido generando, con la colaboración de algunos medios de comunicación, la idea de una invasión de extranjeros y de inseguridad en la población española, en la que se trasmite que estas personas amenazaban el bienestar de la población y la cual tuvo una clara representación en los sucesos xenófobos acontecidos en El Ejido a comienzos del año 2000 (Pumares, 2003).

Sin embargo, de acuerdo con Pumares (2020), la inmigración se convirtió desde finales de los noventa en el “principal factor de dinamismo demográfico” de la sociedad española, con escaso crecimiento vegetativo y reducidas migraciones internas y que va a repercutir seriamente sobre diversos frentes como el crecimiento demográfico, la natalidad, el envejecimiento de la población o su distribución territorial.

En ese sentido, los objetivos concretos del actual Trabajo Fin de Grado serán conocer con más detalle y precisión la evolución y composición de la población inmigrante y los efectos producidos desde el punto de vista demográfico, así como sobre el mercado laboral de dicha provincia andaluza.

Para ello, este trabajo se estructura en tres epígrafes principales. En el primer epígrafe se lleva a cabo una contextualización sobre la evolución de la población y las migraciones en la zona delimitada para este trabajo, con el cual, conoceremos algunas características y motivos que explican por qué en un primer momento la provincia destaca por sus emigraciones para posteriormente convertirse en un centro de atracción de inmigrantes.

Tras la contextualización, en un segundo epígrafe se llevará a cabo el análisis de los efectos demográficos de la inmigración sobre la población de Almería, en el cual, se analizará su composición, distribución, estructura demográfica, así como su repercusión en el crecimiento demográfico, el envejecimiento o la natalidad de la provincia.

Finalmente, el tercer epígrafe está destinado a conocer las características de las ocupaciones de los trabajadores extranjeros, su evolución, para ver en qué medida han mejorado o no a lo largo del tiempo y su importancia en el mercado laboral de la provincia.

2. FUENTES Y METODOLOGÍA

En este Trabajo Fin de Grado he llevado a cabo una revisión teórica como base con la que abordar una investigación empírica sobre el fenómeno de la población extranjera habitante en la provincia de Almería, su evolución y su peso en los últimos años, en primer lugar desde un punto de vista demográfico y posteriormente desde el punto de vista del mercado laboral provincial, además he llevado a cabo en primera instancia un breve contexto sobre la situación migratoria de la provincia de Almería durante el pasado siglo, que se diferencia en gran medida de la situación actual.

En ese sentido, en este proyecto he utilizado una cierta variedad de bibliografía de diversos autores e investigadores, entre cuyos trabajos destacan algunos nombres propios como Aznar Sánchez, Sánchez Picón, Checa y Olmos o Pumares Fernández, entre otros autores. Para el uso de estas fuentes bibliográficas he llevado a cabo una selección de aquellas que tratan temas como la inmigración, la evolución demográfica, la agricultura o el mercado laboral entre otros, y que centran su estudio en la provincia de Almería o en ámbitos mayores como Andalucía, pero que aportan información relevante sobre la propia provincia.

El trabajo con fuentes bibliográficas ha sido fundamental para llevar a cabo el primer punto, en el que hago un breve contexto de cuál es la situación anterior respecto a las migraciones en la provincia de Almería. Además, la fuente bibliográfica juega también un papel importante en los siguientes puntos a tratar de este trabajo, puesto que ha sido necesaria para poner una base en la investigación.

Junto al uso de fuentes bibliográficas también he utilizado las fuentes estadísticas para el segundo y tercer apartado de este proyecto, en los que trabajo sobre la evolución y el peso demográfico de los extranjeros, así como su presencia en el mercado laboral de la provincia.

En ese sentido, para trabajar la evolución y el peso demográfico de los habitantes de nacionalidad extranjera de la provincia he utilizado como fuente fundamental la base de datos online del Instituto Nacional de Estadística (INEbase), ya que en dicha fuente tenemos todos los datos referidos a cifras absolutas de población nacional y extranjera a nivel provincial desde el año 1998.

Por último, para el estudio de la evolución de las afiliaciones a la Seguridad Social y del peso de los extranjeros en el mercado laboral de la provincia, he empleado fundamentalmente datos de Tesorería General de la Seguridad Social, recogidos a nivel provincial por el Instituto de Estadística y Cartografía de Andalucía (IECA), así como datos de la afiliación de trabajadores al Sistema de la Seguridad Social ofrecidos por el Ministerio de Trabajo y Economía Social.

3. ALMERÍA: DE CENTRO EXPULSOR A FOCO DE ATRACCIÓN

Los movimientos migratorios han tenido una importancia crucial en el desarrollo de la dinámica demográfica de la provincia de Almería. Durante gran parte del siglo XX su impacto fue negativo y Almería se caracterizaba como un área de expulsión de mano de obra, lo que frenó en gran medida el aumento de población en la provincia, a pesar de que el crecimiento vegetativo cada vez era mayor debido a la elevada natalidad y al descenso a lo largo de los años de la mortalidad, sobre todo de la mortalidad infantil. En ese sentido, durante los momentos de mayor emigración la provincia verá reducida su población en número (Aznar Sánchez, 2000).

La emigración de almerienses será una constante que se mantendrá presente desde los primeros años del siglo XX hasta los años 80, en particular las décadas de los años diez, veinte y cuarenta, periodos en los que el sangrado de población por la emigración supera al crecimiento natural. Por ello, el crecimiento real de la población almeriense se verá lastrado, de modo que no se superará la población del censo del año 1910 (con 398.221 personas) hasta el censo del año 1981, cuando se datan un total de 410.831 habitantes en la provincia. Es decir, un crecimiento absoluto de 12.610 habitantes en un periodo de 71 años, lo que supone tan solo un aumento del 3,2%, cifra muy baja para un periodo tan largo de tiempo, más si lo comparamos con el crecimiento de población que experimenta Andalucía para el mismo periodo de tiempo, que será de un 69,5% (Aznar Sánchez, 2000).

Según se desprende de los datos de los censos comprendidos entre los primeros ochenta años del siglo XX, la provincia de Almería habría perdido, como resultado de su saldo migratorio negativo, en torno a 350.000 habitantes. Una cifra que supondría el 84,4% del total de la población que había en Almería en el año 1981, de modo que casi habría tantos almerienses y descendientes de ellos viviendo fuera de la provincia como dentro (Aznar Sánchez y Sánchez Picón, 2000).

Esta tendencia de pérdida de población que muestra la provincia de Almería a lo largo de gran parte del siglo XX no se corresponde, sin embargo, con la evolución que presenta su propia capital. Como indica Puyol Antolín (1975), en el periodo que se comprende entre los años 1900 y 1970 la capital almeriense no pierde habitantes, sino que ve incrementada su población en un 142%. Este proceso iría en relación con el mayor peso que adquiere progresivamente la capital a nivel de la población provincial a lo largo del siglo XX:

mientras que en el año 1900 la población de la capital suponía tan solo el 13,18% del total de la provincia, en el año 1970 este porcentaje asciende hasta el 30,53%.

Tal y como indican Aznar Sánchez y Sánchez Picón (2000), son diversas las causas que inciden en la población almeriense a la hora de emigrar. Sin embargo, las causas relacionadas con la pésima situación económica vivida en la provincia durante gran parte del siglo XX serán las que presenten una mayor incidencia a la hora de justificar el constante goteo de población almeriense fuera de sus fronteras, con destino predominante hacía Barcelona.

En ese sentido, la situación de la provincia se caracteriza hasta los años setenta por una profunda depresión económica, reflejo del estancamiento de la actividad minera del hierro y plomo, que durante los primeros años del siglo había proporcionado una cierta prosperidad en zonas como Cuevas de Almanzora. La agricultura se sitúa como la principal actividad económica de la provincia, según el Censo del año 1970 el sector de la agricultura y pesca englobaba a casi la mitad de la población activa de la provincia. Por otro lado, la actividad industrial carece de arraigo y se concentra en algunos casos familiares concretos. El resultado es la vigencia durante buena parte del siglo de unas estructuras de empleo y producción deficientes. (Cózar Valero, 1982)

Según el estudio de Cózar Valero (1982), entre los principales puntos de destino elegidos por los almerienses fuera de nuestras fronteras podemos remarcar Argelia y Argentina durante las primeras cuatro décadas del siglo XX. A partir de los años 50 predominan otros destinos, principalmente destinos de Europa Occidental, que comenzaban a despuntar por su desarrollo económico e industrialización, como Alemania o Francia y más tarde Suiza, destinos que se distinguen por ofrecer numerosos trabajos de cierta dureza que, en general, la población autóctona solía rechazar.

Entre la emigración de almerienses que se produce dentro de nuestras fronteras nacionales habría que destacar, sin duda, el foco de atracción de Cataluña, cuya economía se encontraba en pleno ascenso, impulsada por el desarrollo industrial de Barcelona, un sector que demanda gran cantidad de mano de obra, y que otorga a los almerienses la oportunidad de obtener mejores salarios y mejorar sus condiciones de vida. La emigración hacia Cataluña se verá frenada en los años setenta a raíz de la llamada crisis del petróleo, que afectará en gran medida a zonas industrializadas. (Cózar Valero, 1982).

La tendencia migratoria almeriense comienza a cambiar a partir de los años setenta, provocado en gran medida por la reactivación económica que supone la extensión de la agricultura intensiva bajo invernadero en nuevas zonas del Poniente y Levante almeriense, y que se consolida en las dos siguientes décadas como una actividad de gran productividad y rentabilidad. Esta actividad será foco de atracción, en un primer momento, de población de comarcas deprimidas del interior de la provincia y de la zona de la Alpujarra granadina. (Molina Herrera, 2003)

La extensión de la agricultura intensiva provoca a su vez la aparición de nuevas técnicas y mejoras a la hora de desarrollar la producción agrícola, como, por ejemplo, la introducción de la técnica del riego por goteo. Además, se genera todo un sistema productivo local en torno a las industrias relacionadas con la actividad agrícola, tales como semilleros, cooperativas, alhóndigas, fábricas de plásticos, medios de financiación, etc. (Molina Herrera, 2003)

Tal desarrollo de la actividad agrícola no se podría comprender sin la acción directa de la administración del Estado y las diversas políticas e iniciativas que se ponen en marcha desde organismos como el Instituto Nacional de Colonización y mediante las cuales se consigue desarrollar y convertir, en un corto pero intenso periodo de tiempo, una zona de secano con escasa productividad como era el campo de Dalías y el Poniente almeriense en la “huerta de Europa”. (Rivera Menéndez, 2000)

La expansión de la agricultura intensiva se muestra rodeada desde los primeros años de un cierto carácter de excepcionalidad y será definida por diversos autores como González Olivares y González Rodríguez (1983) como “el milagro de la agricultura intensiva” y es que desde los años ochenta plantean un cierto paradigma de milagro económico. Como indican Aznar-Sánchez y Sánchez Picón (2010), detrás de ese “milagro” se desarrolla un modelo agrícola de aglomeración, basado en una agricultura intensiva de altos rendimientos, destinada principalmente a su comercio y que destaca por una gran capitalización, así como por la intensidad del uso del factor trabajo, a pesar de que en este sector se presenta un alto nivel de desarrollo tecnológico. (Sánchez Picón, 2003)

En ese sentido, los almerienses que habían retornado de otros puntos de emigración y la mano de obra presente en la provincia no serán suficientes para dar respuesta a las necesidades de mano de obra agrícola, lo que provoca que comiencen a llegar en primer momento inmigrantes principalmente de otros puntos de Andalucía y España. Esta situación implicará el comienzo de un cambio de paradigma migratorio de Almería, ya

que vio frenada el goteo de emigraciones y comienza a posicionarse como una zona incipiente de inmigración en gran medida de mano de obra, dando lugar a un saldo migratorio claramente positivo. (Aznar Sánchez y Sánchez Picón, 2001)

La agricultura no será la única actividad económica que comienza a desarrollarse en la provincia, ya que en los años ochenta y noventa comienzan a expandirse, aunque a menor nivel, actividades relacionadas con la construcción y el turismo de sol y playa, que aprovecha el considerable potencial del litoral almeriense (Aznar Sánchez, 2000). Sin embargo, hay que destacar que el desarrollo de gran parte de estas actividades económicas se ha ido polarizando en las comarcas del litoral, lo que ha provocado según Aznar Sánchez y Sánchez Picón, (2001) un acentuamiento de las desigualdades interprovinciales y de la marginalidad de las comarcas del interior respecto a las litorales, salvo casos excepcionales como Macael.

Durante los primeros años de expansión económica, la presencia de inmigrantes provenientes del extranjero era aún limitado en la provincia de Almería, sin embargo, a partir de años noventa estos se posicionarán como el principal grupo de inmigrantes en la provincia, lo que ha posibilitado que en la actualidad Almería sea una de las provincias españolas con mayor porcentaje de extranjeros en su población. (Aznar Sánchez et al. 2014)

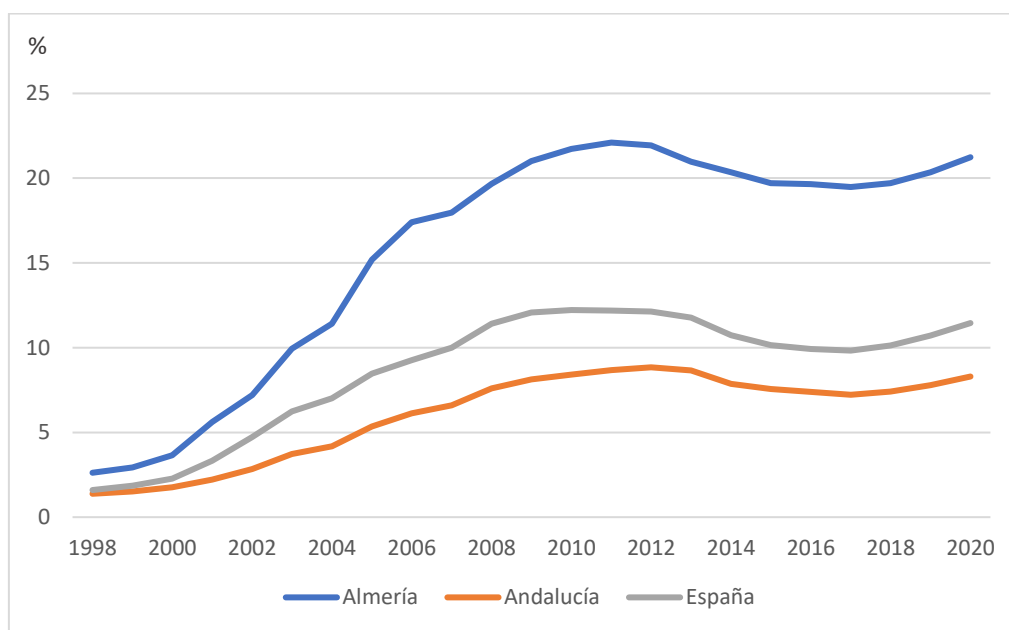
4. EFECTOS DEMOGRÁFICOS SOBRE LA POBLACIÓN DE ALMERÍA

4.1. Evolución y cambios en la composición por nacionalidad de las migraciones: un crecimiento demográfico que se dispara

Según el análisis de los datos proporcionados por el Instituto Nacional de Estadística podemos señalar que la evolución de la población extranjera en la provincia de Almería ha destacado principalmente a lo largo de los últimos decenios por presentar una tendencia de crecimiento de gran intensidad y heterogeneidad.

La población extranjera empadronada en la provincia de Almería ha visto multiplicados sus efectivos por más de diez veces para el periodo que transcurre entre los años 1998 y 2020, ya que se pasa de los 13.260 habitantes extranjeros en el año 1998, que suponían tan solo el 2,62% del total de la población de la provincia, hasta llegar a los 154.595 habitantes extranjeros registrados a 1 de enero del año 2020, y que corresponden al 21.24% de la población de la provincia, la que la sitúa como la provincia que mayor porcentaje de extranjeros tiene en el conjunto de su población.

Gráfico 1: Porcentaje de extranjeros respecto al total de la población. Almería, Andalucía y España (1998-2020)



Fuente: Padrón - Instituto Nacional de Estadística. Elaboración Propia.

Desde principios de los años noventa la presencia de habitantes extranjeros comienza a crecer progresivamente en la provincia de Almería, destacando que durante estos primeros años de década se presenta un crecimiento constante, aunque no excesivamente intenso en número.

Esta tendencia creciente está directamente relacionada según el trabajo de Checa y Olmos et al. (2007), con un “aumento vertiginoso” de la economía almeriense, la cual se sustenta en tres polos principales: la agricultura y su industria paralela, la extracción de mármol y un sector servicios destinado principalmente al turismo.

Este aumento vertiginoso de la economía almeriense se traduce en una mayor oferta de mano de obra, la cual en muchos casos se trataban de puestos de trabajo que solían ser rechazados por los autóctonos, lo que será visto por una buena parte de extranjeros como una oportunidad para prosperar.

No será hasta finales de los años noventa y especialmente durante los primeros años del siglo XXI cuando el fenómeno de la inmigración se dispara por completo en la provincia, mostrando un ritmo de enorme intensidad con un crecimiento ininterrumpido hasta llegar a un máximo de población extranjera registrado por el Instituto Nacional de Estadística en el año 2011, cuando se datan un total de 155.315 habitantes extranjeros en la provincia.

Tras este máximo tendrá lugar un estancamiento, que está relacionado directamente con el escenario de crisis económica vivida a nivel nacional y que afecta a la provincia, ya que como indican Checa y Olmos et al. (2018), ante la crisis se produjo un exceso de oferta mano de obra. Esta situación provocó que muchas familias que habían llegado por motivos laborales migrasen a otros puntos o retornasen a sus países de origen ante la dificultad de encontrar trabajo.

Con la recuperación económica comienza una nueva etapa marcada por una tendencia de ascenso, que aun no siendo tan meteórica como la anterior sí que vuelve a situar a los extranjeros cerca del máximo histórico registrado en la provincia, alcanzando según el Instituto Nacional de Estadística los 154.595 habitantes extranjeros en el año 2020.

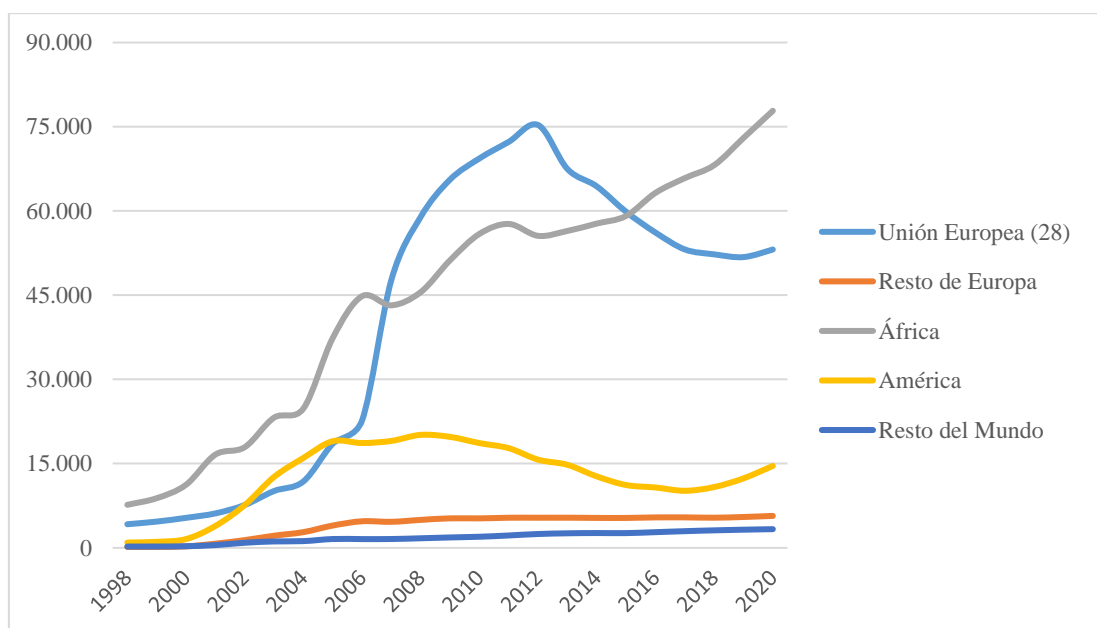
Como podemos comprobar en el Gráfico 1, la rápida expansión en número de los extranjeros tiene su repercusión demográfica directa en la provincia, puesto que estos representan cada vez una mayor porción de la población, llegando hasta el punto de que en la actualidad prácticamente una de cada cinco personas que viven en la provincia de Almería son extranjeros.

Comparando el crecimiento del peso de los extranjeros en la provincia con el ámbito autonómico y nacional podemos comprobar que este se ha producido con una intensidad mucho más acentuada en Almería, sobre todo a partir del año 2004, cuando comienza a abrirse realmente la brecha respecto a los ámbitos nacional y sobre todo autonómico, los cuales a pesar de mantener un cierto crecimiento este se presenta más modesto que el de la provincia de Almería, donde el peso de los extranjeros llega a superar el 20% del total de la población.

Durante este periodo los cambios que se producen no se han limitado únicamente en el desarrollo del número de los extranjeros sino que también hay que destacar cambios que se presentan por nacionalidades de la población extranjera empadronada en la provincia de Almería.

La presencia de extranjeros africanos (Gráfico 2) tiene una gran relevancia desde finales de los noventa. En ese sentido, la marroquí destaca como la principal nacionalidad en número de extranjeros empadronados en Almería, en gran medida por su gran cercanía geográfica. Según los datos del Instituto Nacional de Estadística, para el año 2020 tan solo los nacionales de este país del Magreb suponían más de tres cuartas partes de los extranjeros con nacionalidad africana y en torno al 40% del total de los extranjeros de la provincia.

Gráfico 2: Evolución por nacionalidad de la población extranjera empadronada en Almería (1998-2020)



Fuente: Padrón. Instituto Nacional de Estadística. Elaboración Propia.

Los extranjeros con nacionalidad de la Unión Europea presentan desde comienzos del siglo XXI una tendencia ascendente de gran intensidad que se mantiene hasta el año 2012, en gran medida gracias al empuje de los extranjeros de la Europa del Este. En ese sentido, los nacionales de la Unión Europea llegaron a superar en número a los extranjeros africanos desde el año 2007 hasta el año 2016.

Entre las principales nacionalidades de la Unión Europea sobresalen las de Reino Unido y Rumania, las cuales suponen en el año 2020 una cuarta parte de los extranjeros presentes en la provincia de Almería, aunque su peso se ha visto reducido en los últimos años, puesto que en el año 2012 llegaron a suponer casi el 37% del total de extranjeros presentes en la provincia. Respecto al resto de nacionalidades europeas que no forman parte de la Unión Europea hay que señalar que su peso es poco significativo a excepción de los rusos y en menor medida ucranianos.

En tercer lugar, habría que destacar a los extranjeros americanos, entre los que predominan claramente las nacionalidades de América del Sur, tales como colombianos, argentinos y ecuatorianos, los cuales tuvieron su mayor incidencia durante los primeros años del siglo XXI, aunque posteriormente sus cifras se quedaron relativamente estancadas e incluso con retrocesos.

Por último, encontramos a asiáticos y oceánicos como las nacionalidades que menor incidencia tienen en la provincia de Almería, ya que a excepción de los casos de chinos y pakistaníes, que consiguen superar en los últimos años la barrera de los 1000 habitantes extranjeros, ninguna nacionalidad de Asia u Oceanía consigue aportar más de 150 habitantes a la provincia, lo que hace que su peso en el total de los extranjeros de la provincia sea prácticamente irrelevante.

4.2 Estructura demográfica y reforzamiento de los adultos jóvenes

La presencia de una gran cantidad de habitantes extranjeros de muy diversos orígenes y nacionalidades, que cuentan con tendencias y características sociodemográficas propias, va a jugar sin duda un papel muy importante tanto en el crecimiento demográfico como en la propia evolución de la estructura demográfica por sexo y edad de la provincia de Almería.

La estructura demográfica de los extranjeros en Almería (Gráfico 3) se caracteriza a diferencia de la española por su mayor peso y concentración en los grupos de edades de adultos jóvenes, con un gran peso de los intervalos que transcurren entre los 25 y 39 años, cuya intensidad se prolonga hasta los 44 años. Por lo tanto, se tratan de cohortes que por edad pueden responder directamente a una inmigración de tipo laboral.

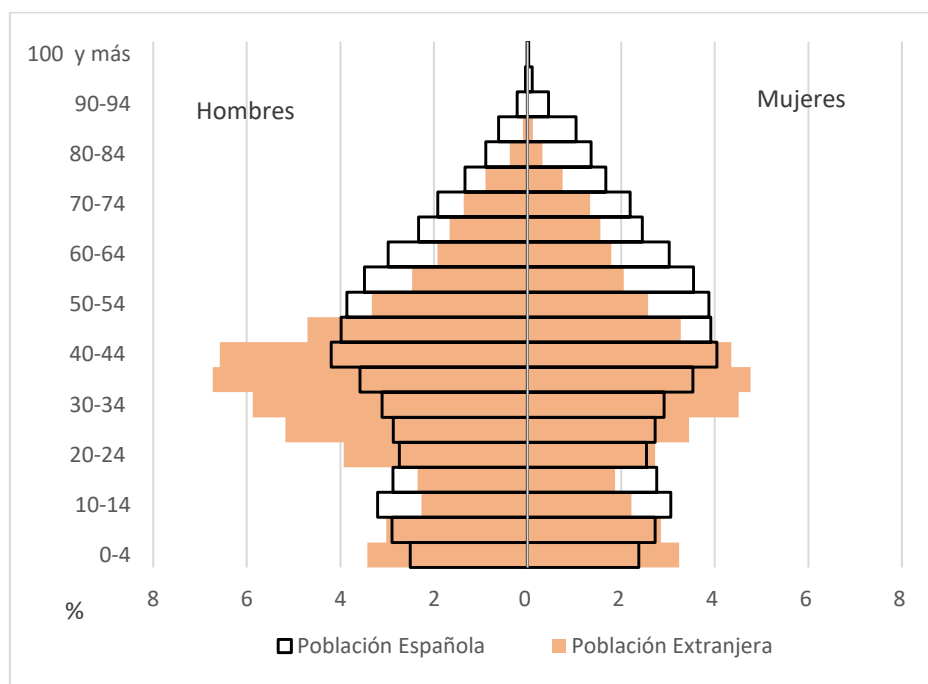
Mientras que para los españoles este intervalo de edad corresponde al 26,98% de la población, para los extranjeros esta cifra asciende hasta el 41,45%. Sin embargo, en el caso de los hombres la diferencia es más acentuada entre nacionales y extranjeros, puesto que la diferencia entre hombres de ambas nacionalidades en este intervalo de edad es de un 11,13%, mientras que en el caso de las mujeres la diferencia es de tan solo un 3,86%,

En ese sentido podemos comprobar otra de las características que diferencia a la estructura demográfica extranjera respecto a la española, y es que la pirámide demográfica de los extranjeros presenta un mayor grado de masculinización, especialmente en nacionalidades no comunitarias como las africanas.

La población extranjera en Almería está compuesta en un 56,21% por hombres, lo que sitúa la razón de sexos en 128 extranjeros por cada 100 extranjeras, lo que irá en contraposición de la tendencia de la población española, en la que se da una mayoría de mujeres, sobrepasando estas ligeramente la mitad del conjunto de la población.

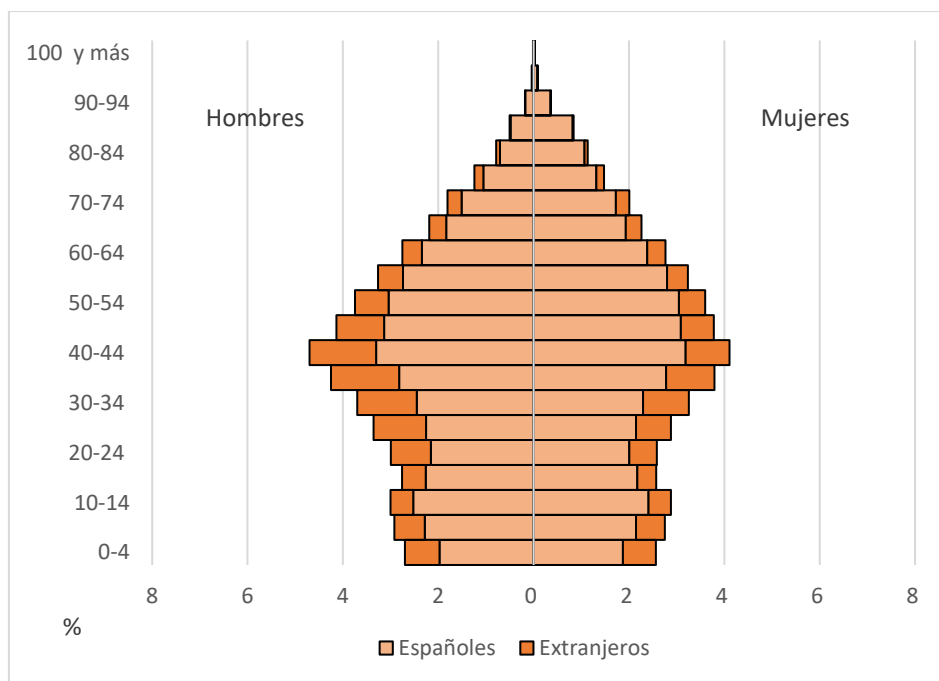
En el Gráfico 4 podemos comprobar donde se refleja el peso de los extranjeros en la estructura demográfica de la provincia de Almería, destacando que su peso se concentra principalmente en las edades jóvenes y adultas, con un casi nulo aporte a las edades más ancianas. Por otro lado, gracias al mayor grado de masculinización de los extranjeros la estructura de la provincia revierte la tendencia y presenta un mayor porcentaje de hombres que de mujeres, situándose este en un 51,04% de hombres.

Gráfico 3. Estructura demográfica de la población española y extranjera de la provincia de Almería (2020)



Fuente: Padrón - Instituto Nacional de Estadística. Elaboración propia.

Gráfico 4. Estructura demográfica de la provincia de Almería distinguiendo según nacionalidad: Españoles/Extranjeros (2020)



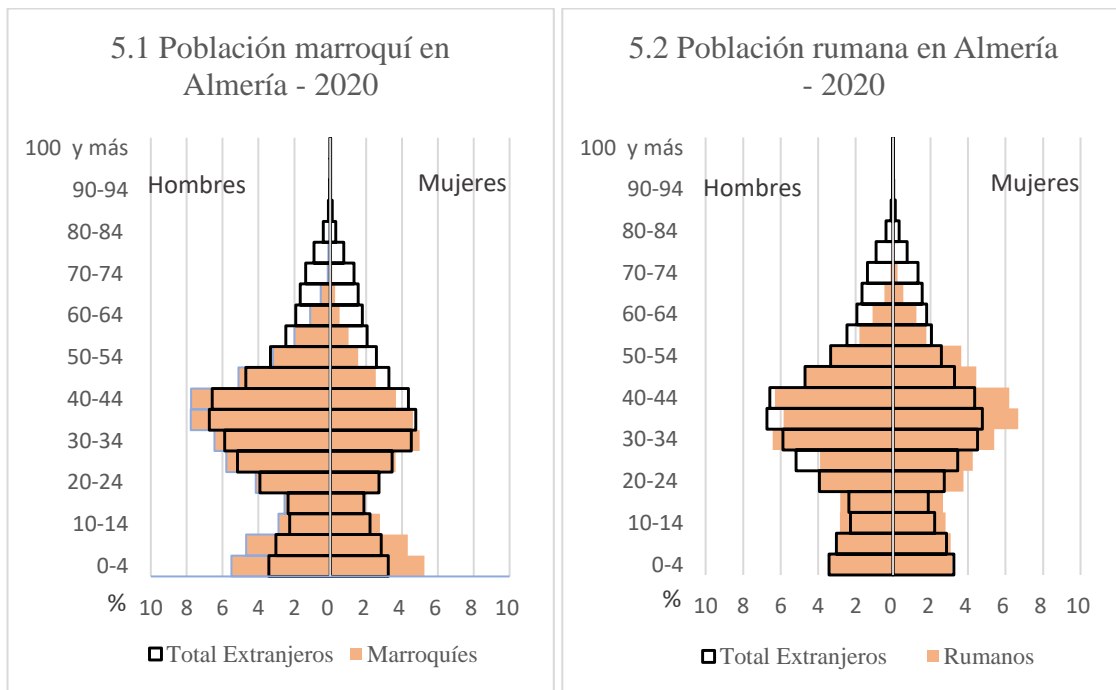
Fuente: Padrón - Instituto Nacional de Estadística. Elaboración propia.

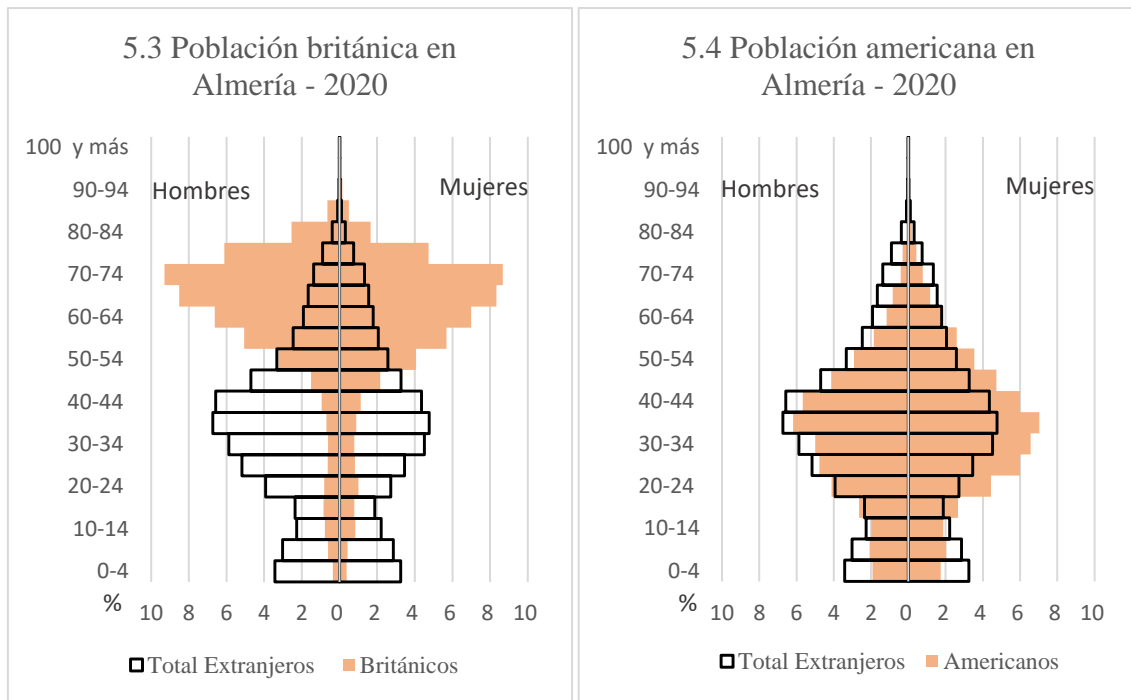
Sin embargo, no debemos entender a la población extranjera presente en la provincia de Almería como un todo homogéneo, ya que, dependiendo de cada nacionalidad, se presentan diferentes características sociodemográficas.

La población marroquí presente en Almería (Gráfico 5.1) destaca por un mayor grado de masculinización, al suponer los hombres el 59,80% del total de la población marroquí, la cual destaca además por tener una base más ancha al contar con mayores efectivos en sus intervalos de edades más jóvenes. Por el contrario, los mayores de 60 años representan una parte muy pequeña del total de los marroquíes en Almería (el 3,04%) mucho menor que para el total de extranjeros que alcanza el 12,27%.

Por otro lado, la población rumana (Gráfico 5.2) destaca por tener un peso relevante en las cohortes de adultos jóvenes, aunque a diferencia del total de los extranjeros, en la población rumana se da una mayor concentración de mujeres en dichas cohortes, además de una mayor presencia en las cohortes adultas, aunque al igual que en la población marroquí, la población mayor de 65 años tendrá una escasa presencia en la provincia, lo que viene a mostrar que su presencia está muy relacionada con motivos laborales.

Gráfico 5. Estructura demográfica en la provincia de Almería según nacionalidad





Fuente: Padrón - Instituto Nacional de Estadística. Elaboración Propia.

La población británica (Gráfico 5.3) se caracteriza por ser una población muy envejecida, que contrasta en gran medida con la composición demográfica del total de los extranjeros de la provincia, puesto que cuenta con muy pocos efectivos en las cohortes de menos de 50 años. El 82,98% de los británicos presentes en la provincia tienen 50 años o más, lo que responde en cierta medida a una inmigración en búsqueda del bienestar y calidad de vida, proporcionado en gran medida por la oferta de sol y las temperaturas cálidas de la provincia, así como por la presencia de precios no excesivamente elevados.

A pesar de ser una población muy envejecida, el peso de los británicos en el conjunto de extranjeros se minimiza debido al mayor peso que presentan las cohortes de adultos jóvenes que proporcionan otras nacionalidades más importantes en número como los marroquíes o rumanos.

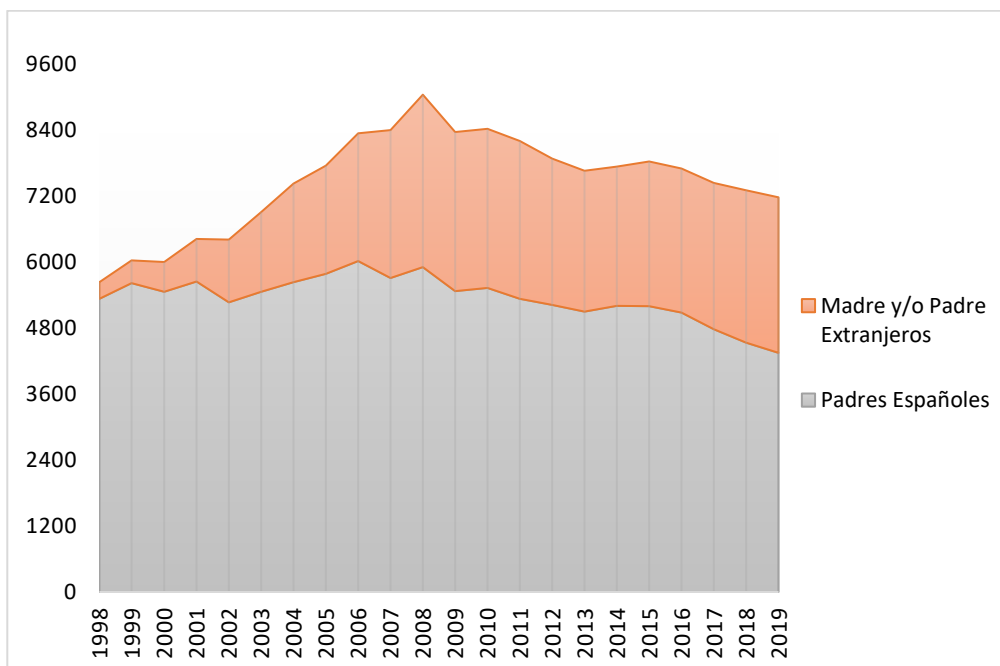
Esta tendencia es seguida por los extranjeros nacionales de países americanos (Gráfico 5.4), que destacan por concentrarse en los grupos de población de adultos jóvenes activos, con un gran peso hasta los 45 años. Otra de las características que podríamos reseñar de la población americana es que a diferencia de otras nacionalidades no comunitarias, se da un mayor acto de presencia de las mujeres con un 53,86% sobre el conjunto de la población americana.

4.3. Evolución y peso en la natalidad

La evolución de los nacimientos de padres españoles en la provincia de Almería (Gráfico 6) destaca por presentar un cierto estancamiento desde finales de los años noventa con tendencia a disminuir, a mayor ritmo sobre todo en los últimos años. Desde que se produjo un pico máximo de nacimientos de padres españoles en el año 2006 con 6.018 nacimientos, estos han ido disminuyendo progresivamente, hasta datarse un mínimo en el año 2019, en el cual se dieron 4.350 nacimientos de padres españoles.

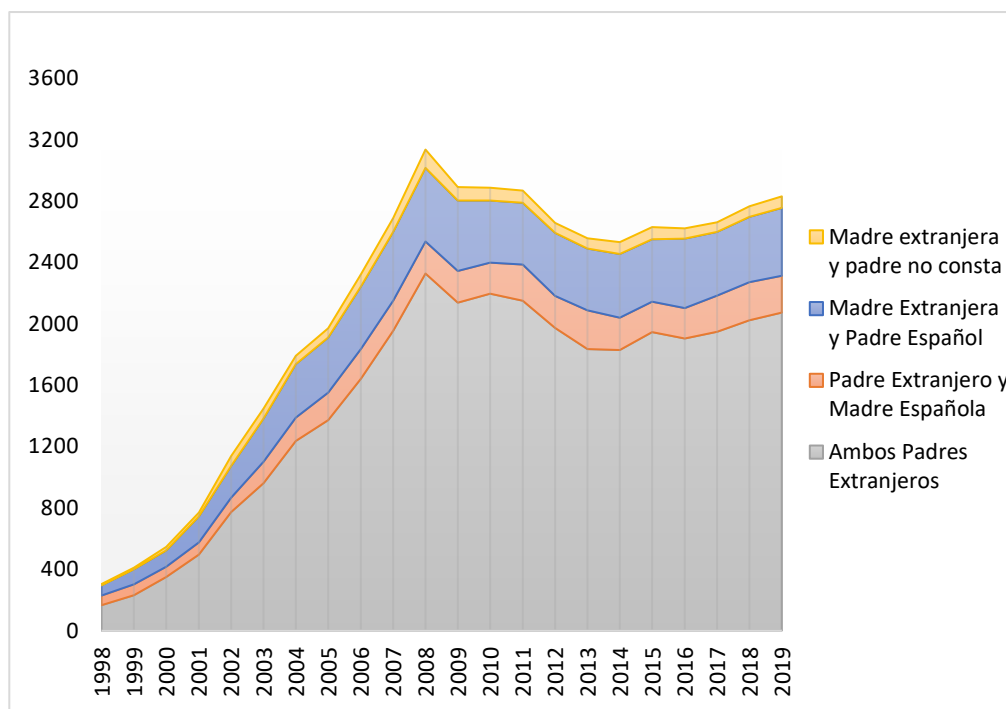
En este contexto podemos comprobar la presencia cada vez mayor que tienen los hijos de extranjeros. Estos presentan desde finales de la década de los noventa un crecimiento meteórico que se prolonga, coincidiendo con los inicios de la crisis económica, hasta el año 2008 (Gráfico 7), cuando se data un máximo de nacimientos con al menos un progenitor extranjero, con 3.137 nacimientos, es decir, algo más de un tercio de los nacimientos de la provincia (Gráfico 6). Esta es una cifra bastante destacable si la comparamos con la que representaba tan solo diez años antes, ya que en el año 1998 los nacimientos en los que hay participación de al menos un extranjero era de 304, lo cual suponía poco más del 5% de los nacimientos de la provincia.

Gráfico 6. Evolución de los nacimientos en la provincia de Almería: Progenitores españoles/extranjeros (1998-2019)



Fuente: Padrón - Instituto Nacional de Estadística. Elaboración propia.

Gráfico 7. Evolución de los nacimientos con algún progenitor extranjero en Almería (1998-2019)



Fuente: Padrón - Instituto Nacional de Estadística. Elaboración propia.

La acción de los extranjeros en los nacimientos ha permitido aplacar en cierta medida la tendencia a la baja de los nacimientos de padres españoles. Con el empuje de los extranjeros se consigue alcanzar en la provincia su máximo de nacimientos en el año 2008, cuando coincidiendo con los años de bonanza económica se registran un total de 9.046 nacimientos.

Posteriormente tiene comienzo una etapa de descenso generalizado de los nacimientos, relacionada directamente con el impacto a lo largo de estos años de la crisis económica y sus secuelas laborales. Dicho descenso se mantiene para nacimientos de padres extranjeros hasta el año 2014, cuando se comienza a revertir la tendencia y comienzan a crecer poco a poco. Sin embargo, los nacimientos de los españoles siguen decreciendo a mayor ritmo, relacionado con el descenso más acentuado en estos últimos años del número de mujeres españolas en edad de procrear.

En ese sentido es también importante conocer cómo ha evolucionado a lo largo de los últimos tiempos la composición de los nacimientos en los que al menos uno de los progenitores es extranjero. Como podemos comprobar en el Gráfico 7, entre los

nacimientos con participación extranjera destacan principalmente aquellos en los que ambos progenitores son extranjeros.

Sin embargo, hay que destacar la creciente importancia que tienen los nacimientos de parejas mixtas, ya que este es un fenómeno que ha evolucionado a lo largo de los últimos años y que tiene una presencia relativamente importante en la provincia. Según los últimos datos de nacimientos proporcionados por el Instituto Nacional de Estadística, para el año 2019 los nacimientos de parejas mixtas se sitúan en torno al 10% del total de nacimientos de la provincia y entre los que destacan los nacimientos de madres extranjeras y padres nacionales.

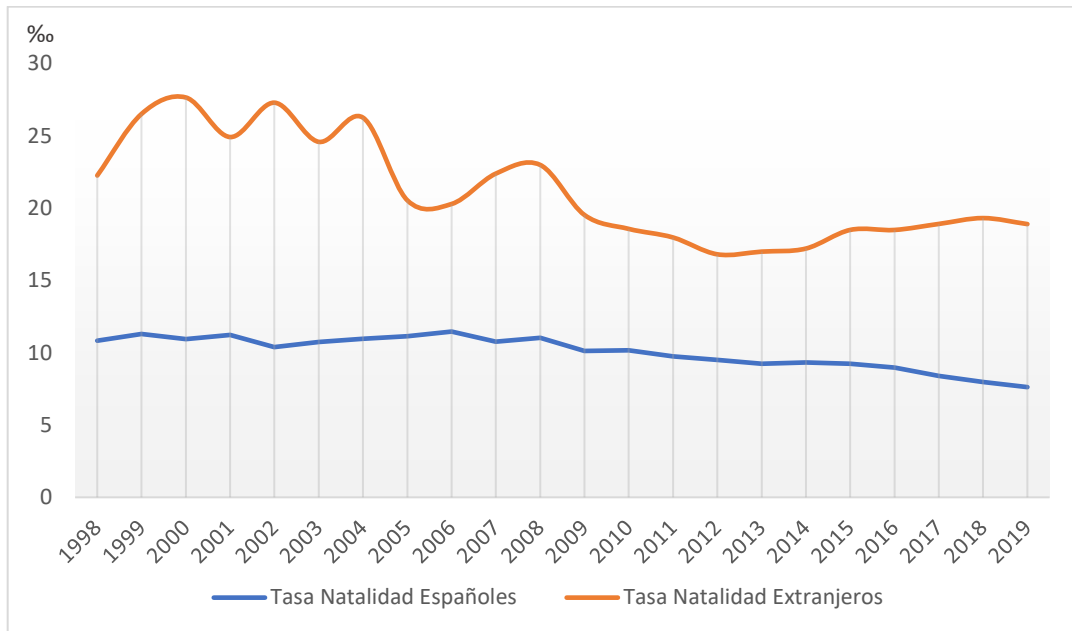
A través de la creciente importancia que tienen los nacimientos de parejas mixtas podemos comprobar como se está desarrollado en los últimos tiempos en la provincia un proceso de interculturalidad. En ese sentido hay que destacar la presencia de una dinámica que se encuentra en desarrollo, puesto que cada vez son mas los nacimientos de parejas mixtas, lo que viene a reafirmar en cierta medida una cada vez mayor integración social de los extranjeros en la sociedad, así como el descenso poco a poco de los estereotipos y prejuicios para evitar sucesos que ocurrieron en un pasado cercano, como los acontecimientos xenófobos en El Ejido, explicados por Calvo Buezas (2000) por los prejuicios existentes y la segregación de los extranjeros, entre otras causas.

Analizando la Tasa Bruta de Natalidad en Almería (Gráfico 8), podemos comprobar que la de los extranjeros es siempre superior, particularmente en los años 2000 o 2002, en los cuales se produjeron 27,64 y 27,28 nacimientos respectivamente por cada mil extranjeros presentes en la provincia. Algo que podemos comprender por la estructura joven de edad que presentan por regla general los extranjeros, ya que tanto hombres como mujeres se concentran mayoritariamente en los grupos de edades propicios para tener hijos. Como muestran Checa y Olmos et al. (2007), también está presente el factor de que una buena parte de las extranjeras al llegar a Almería aún mantienen pautas mas tradicionales de fecundidad de sus países de origen.

Tras estos máximos de nacimientos por cada mil habitantes extranjeros, se presentan diversas curvas ascendentes y descendentes en la Tasa de Natalidad de los extranjeros, las cuales podemos entender por el propio ritmo del crecimiento en número de la población extranjera, puesto que el crecimiento interanual de los habitantes extranjeros es bastante acentuado durante estos años, por lo que hay ocasiones en las que el ritmo de

nacimientos de los extranjeros no consigue equipararse, en cierta medida, porque gran parte de los nacimientos se producen una vez asentados ya los extranjeros.

Gráfico 8. Tasa Bruta de Natalidad según nacionalidad en la provincia de Almería (1998-2019)



Fuente: Padrón - Instituto Nacional de Estadística. Elaboración propia

La tasa de natalidad que muestran los ciudadanos españoles destaca principalmente hasta el año 2010 por no presentar excesivos cambios, ya que se encontraba en torno a los 10 y 11 nacimientos por cada mil españoles. Sin embargo, a partir del año 2010 comienza una etapa de descenso cada vez más acentuada, ya que se pasa de los 10,16 nacimientos por cada mil habitantes españoles del año 2010 a los 7,62 nacimientos por cada mil habitantes del año 2019.

En ese sentido, la estructura por edad de los españoles juega un papel importante, puesto que se trata de una población cada vez más envejecida, con menos mujeres en edad de procrear, puesto que el número de mujeres españolas comprendidas entre los 15 y 49 años se encuentra en un constante descenso desde el año 2006. Según los últimos datos del año 2020, del total de mujeres españolas solo el 44% se encontraba en los intervalos de edad fértiles, mientras que ese porcentaje sube al 57% en el caso de las mujeres extranjeras.

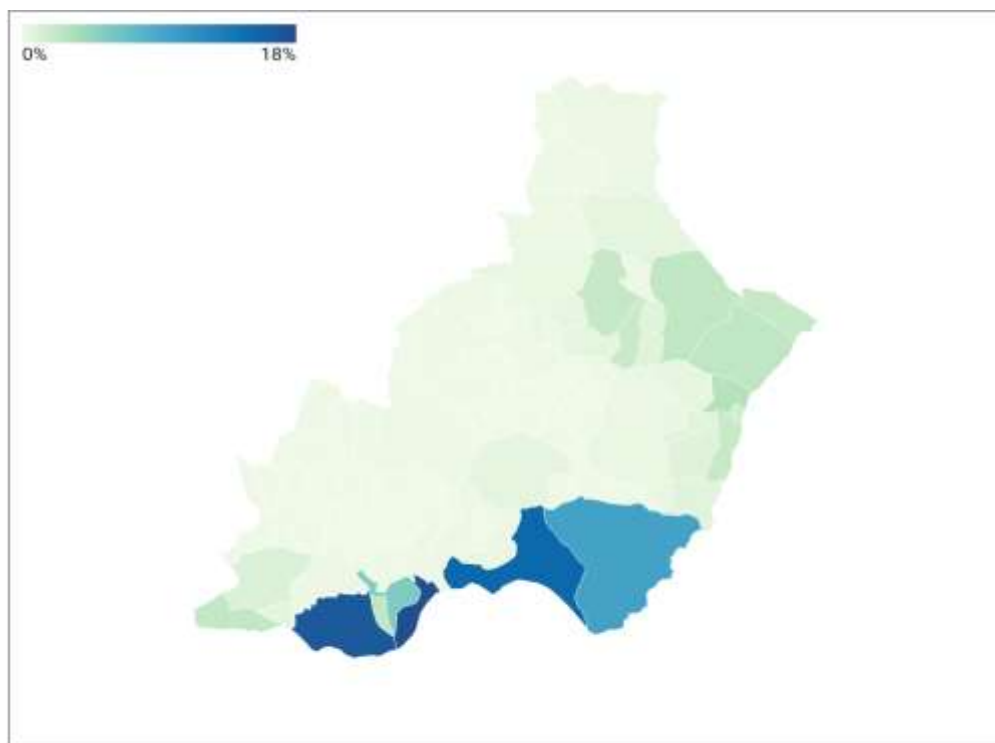
4.4 Distribución territorial en la provincia de Almería

Respecto a la distribución territorial que muestran los extranjeros empadronados en la provincia de Almería (Mapa 1), debemos resaltar que la elección del asentamiento en un punto geográfico u otro de la provincia se ve motivado por diversos factores, que varían según los diferentes grupos de extranjeros, que cuentan con pautas e intereses propios.

En un primer lugar debemos destacar aquellos extranjeros que llegan a la provincia por motivos laborales, quienes generalmente provienen de países más pobres y que llegan a la provincia en búsqueda de un trabajo con el que mejorar sus condiciones de vida. Este grupo de extranjeros se suele asentar en aquellas zonas con mayor dinamismo económico, es decir, en las zonas en las que más opciones ven de encontrar trabajo (Pumares, 2012).

Una gran parte de los extranjeros que llegan a la provincia por motivos laborales, entre los que predominan los africanos y los europeos del este (Ocaña, 2014), se asientan en los municipios con mayor dinamismo económico y más concretamente en aquellos con mayor capacidad para la agricultura intensiva. En ese sentido sobresalen los municipios de Roquetas de Mar, El Ejido y Almería, los cuales llegan a aglutinar a la mitad de población extranjera empadronada en la provincia.

Mapa 1. Distribución territorial de la población extranjera según municipio de residencia. Almería. 2020



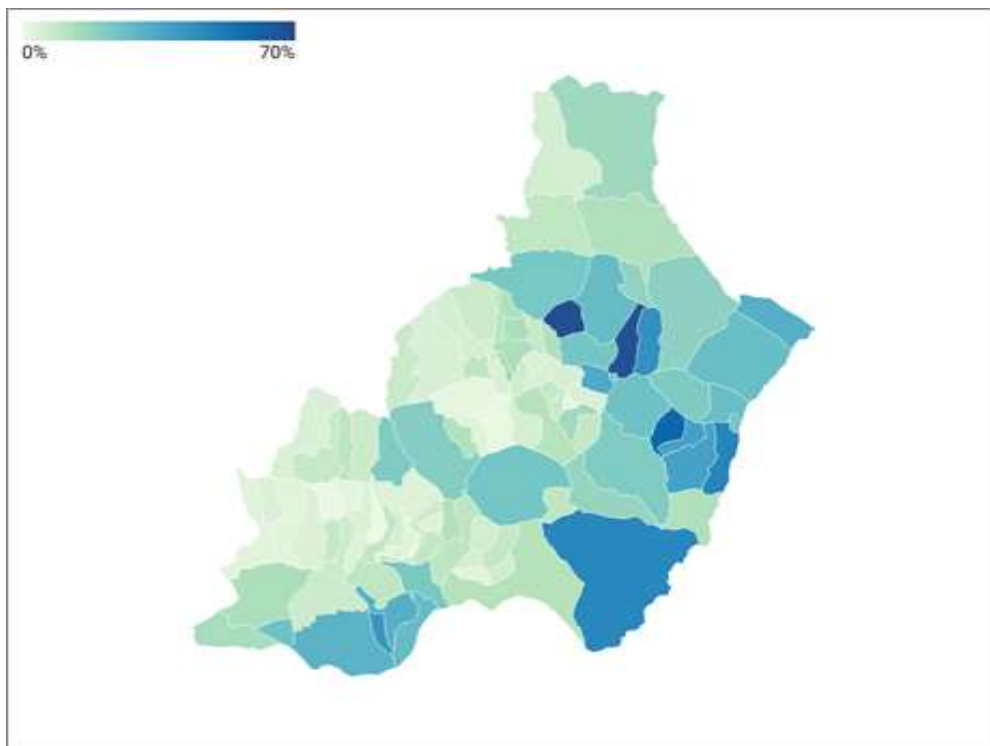
Fuente: Padrón - Instituto Nacional de Estadística. Elaboración propia.

También cuentan con una cierta importancia aquellos inmigrantes que llegan a la provincia de Almería en búsqueda de calidad ambiental (Pumares, 2012), los cuales predominan por ser mayoritariamente inmigrantes jubilados. Estos habitantes extranjeros, principalmente del centro y norte de Europa (Ocaña, 2014), se ven atraídos en gran medida por una búsqueda de calidad de vida tras la oferta de sol y clima cálido de la provincia, así como por la presencia de viviendas relativamente baratas (Gómez, 2010).

En ese sentido, la distribución territorial de este tipo de extranjeros se muestra muy desigual, concentrándose mayoritariamente en las zonas del Levante Almeriense y el Valle del Almanzona, destacando municipios como Mojacar, Vera o Albox.

A pesar de que hay presencia extranjera en los 103 municipios que conforman la provincia de Almería, la realidad es que la mayoría se concentran en pocos municipios, los cuales a su vez coinciden según los datos del Instituto Nacional de Estadística con los municipios más habitados de la provincia, lo que acentúa el desequilibrio territorial, puesto que, con la presencia de cada vez más habitantes extranjeros se intensifican cada vez más las diferencias de población entre los municipios más y menos habitados de la provincia.

Mapa 2. Porcentaje de extranjeros respecto al total de la población por municipios. Almería. 2020



Fuente: Padrón - Instituto Nacional de Estadística. Elaboración propia.

Analizando el peso que suponen los extranjeros en el total de la población de los municipios en los que residen (Mapa 2), podemos comprobar que a pesar de que se concentran mayoritariamente en unos pocos municipios, debido a los elevados flujos de extranjeros de los últimos años, estos han conseguido tener representación en todos los municipios de la provincia.

A pesar de que en muchos municipios de la provincia los extranjeros no destaquen por grandes concentraciones numéricas, sí que tienen una importancia relativa en su crecimiento. Este es el caso de municipios como La Mojonera, que según los datos del Instituto Nacional de Estadística cuenta para enero del año 2020 con 9.191 habitantes, de los cuales, 3806 son extranjeros.

En tres municipios de la provincia más de la mitad de la población es de nacionalidad extranjera, municipios de pequeño tamaño, concretamente Partalao, Arboleas y Bédar, en los dos primeros los habitantes de nacionalidad extranjera se sitúa cercana al 70% del total de la población, mientras que en el caso de Bédar este porcentaje se reduce hasta un 58,74%. Tan solo El Ejido y Roquetas de Mar destacan por ser municipios con una cifra de habitantes elevada y que cuentan con un peso de extranjeros relativamente importante, que se acerca al 30% de su población como es el caso de Roquetas de Mar y que lo supera en el caso de El Ejido, con un 30,46% de población de nacionalidad extranjera.

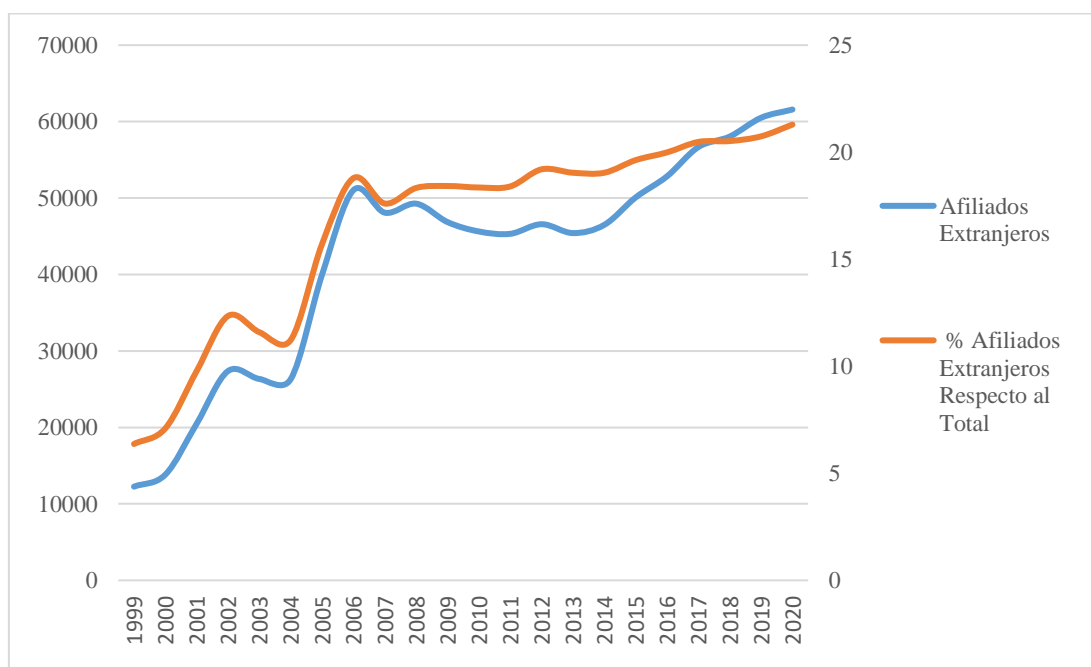
5. LA POBLACIÓN EXTRANJERA EN EL MERCADO LABORAL DE LA PROVINCIA DE ALMERÍA

5.1 Evolución en las afiliaciones de trabajadores extranjeros

Analizando los datos disponibles de las afiliaciones de trabajadores extranjeros a la Seguridad Social presentes en el Ministerio de Trabajo y Economía Social, cuya recopilación estadística digitalizada tiene comienzo a nivel provincial en diciembre del año 1999, podemos comprobar cómo ha evolucionado el número de trabajadores extranjeros y su peso en el mercado laboral provincial a lo largo de los últimos años.

Según los datos aportados por el propio Ministerio de Trabajo y Economía Social, para el último día de diciembre del año 1999 había un total de 12.256 trabajadores extranjeros afiliados a la Seguridad Social en la provincia de Almería, cuyo peso en el total provincial de afiliaciones para finales de diciembre era del 6,37%, un peso relativamente modesto si lo comparamos con el propio porcentaje que representará tan solo unos años más tarde.

Gráfico 9. Evolución de las afiliaciones medias anuales de extranjeros y su porcentaje sobre el total de afiliaciones a la Seguridad Social. Almería. 1999-2020



Fuente: Ministerio de Trabajo y Economía Social. Afiliación de trabajadores al Sistema de la Seguridad Social. Elaboración propia.

La evolución en las afiliaciones de trabajadores extranjeros a la Seguridad Social de la provincia (Gráfico 9) estuvo marcada en los primeros momentos por los procesos de regularización de los años 2000 y 2001, que se tradujo en que un mayor número de extranjeros trabajase legalmente. Aunque según indica Pumares (2003), también fueron muchas las solicitudes de extranjeros denegadas en estos momentos en la provincia, tan solo por detrás de Barcelona.

Tras el crecimiento de los años 2000 y 2001, se produce un cierto estancamiento en las afiliaciones de extranjeros en la provincia, que se mantiene hasta el año 2005, cuando el Gobierno impulsa unos nuevos procesos de regularización masiva, que supone un nuevo aporte de extranjeros en situación legal (Checa Olmos et al. 2007).

En ese sentido, podemos comprobar un enorme aumento de las afiliaciones de extranjeros en la provincia en los años 2005 y 2006, y es que se pasa de un periodo de estancamiento a otro en el que se ganan 24.720 afiliados extranjeros a la Seguridad Social en tan solo dos años. Por ello, el peso de los extranjeros para el año 2006 se sitúa cerca del 20% del total de afiliaciones de la provincia.

Posteriormente, en los años 2007 y 2008 comienza una etapa de estancamiento y descenso del número de afiliados a la Seguridad Social de la provincia, que habría que relacionar directamente con el comienzo de la crisis económica que azota todo el panorama nacional y en el que la economía provincial no será una excepción, presentándose una cierta generalización del desempleo y la extensión de la pobreza entre diversos colectivos, afectando en mayor medida a los colectivos mas vulnerables, entre los que podemos encontrar a buena parte de los inmigrantes extranjeros (de Castro, 2014).

Según indica la Fundación Cepaim (2018) muchos trabajadores extranjeros que se encontraban regularizados y que habían encontrado empleos en sectores como la construcción, que les otorgaba una mejora considerable en sus condiciones laborales y de vida, con el acceso en alquiler a viviendas en regla e incluso como propietarios de las mismas, se verán ahora situados fuera del mercado laboral, por lo que muchos de ellos terminan buscando refugio en el sector agrícola.

Según señalan Galdeano Gómez et al. (2016), a pesar de la grave crisis económico-financiera vivida tanto a nivel nacional como provincial, las afiliaciones de trabajadores extranjeros se mantienen relativamente estables para el Régimen Especial Agrario de la Seguridad Social de la provincia de Almería, lo que viene a demostrar que la agricultura

se posiciona como una de las actividades económicas que mejor consigue resistir los embates y consecuencias de la crisis económica en la provincia almeriense.

Respecto a la agricultura hay que señalar que durante estos años se da un aumento de la superficie invernada y productiva, que provoca un aumento en la demanda de mano de obra. Según el informe económico de Cajamar para la campaña 2015/2016, durante los años de la crisis económica, el número de trabajadores aumentó, tanto nacionales como extranjeros. Estos últimos representan en el año 2015 el 64% del total de afiliados al Régimen Especial Agrario en la provincia.

La tendencia de estancamiento y descenso en las afiliaciones medias anuales de los trabajadores extranjeros se mantiene hasta el año 2013, cuando se datan en la provincia de Almería un total de 45.419 trabajadores extranjeros afiliados, el 19,04% del total de afiliados de la provincia. Aunque para la media anual del año 2013 había menos afiliados extranjeros que para la media del año 2008, el peso de los extranjeros afiliados en el total de las afiliaciones provinciales será mayor para el año 2013 respecto al 2008, lo que viene a indicar que en los momentos finales de la crisis económica, los afiliados extranjeros repuntan con mayor fuerza que los nacionales.

A partir del año 2013 tiene comienzo una nueva etapa marcada por un crecimiento ininterrumpido en las afiliaciones medias anuales de los trabajadores extranjeros a la Seguridad Social en la provincia de Almería. Este crecimiento se nota con especial intensidad en los años 2015 y 2016, aunque no llega a equipararse a la intensidad en el ascenso de los afiliados de los años 2005 y 2006, cuando se producen los procesos de regularización masiva.

El crecimiento ininterrumpido de las afiliaciones de extranjeros permite que con 61.579 afiliados, los trabajadores extranjeros supongan para el año 2020 uno de cada cinco afiliados a la provincia, con un peso del 21,29% sobre el total de las afiliaciones medias provinciales.

5.2 Distribución y peso por sector de actividad y régimen laboral

Según los datos provisionales del Padrón Continuo de Habitantes, a 1 de enero de 2021 residen en la provincia de Almería un total de 155.128 habitantes extranjeros, que representan el 21,24% de la población provincial, de los cuales 113.884 se encuentran entre los 16 y 64 años (edad laboral), es decir, el 23,24% del total de población de ese intervalo de edad de la provincia.

Los últimos datos recogidos por el Instituto de Estadística y Cartografía de Andalucía, a 31 de marzo del año 2021 establecen que había en la provincia de Almería un total de 67.825 extranjeros afiliados a la Seguridad Social en alta laboral, es decir, el 59,56% del total de los extranjeros en edad laboral de la provincia y el 22,43% de las 302.363 afiliaciones a la Seguridad Social que se dan para la fecha en la provincia de Almería. Por lo que uno de cada cinco afiliados en Almería son extranjeros, comprobando el importante peso que han ido ganando estos en el mercado laboral a nivel provincial.

Tabla 1. Afiliaciones a la Seguridad Social según sexo y nacionalidad extranjera en la provincia de Almería. 31 de marzo de 2021.

	Hombres	Mujeres	Total
Unión Europea	9.135	8.150	17.285
Resto de Europa	1.679	2.496	4.175
América Central y Sur	3.899	2.911	6.810
América del Norte	22	41	63
África	29.406	8.738	38.144
Asia y Pacífico	956	392	1.348
Total Extranjeros	45.097	22.728	67.825

Fuente: Instituto de Estadística y Cartografía de Andalucía. Tesorería General de la Seguridad Social. Elaboración propia.

Entre los extranjeros afiliados a la Seguridad Social en alta laboral en Almería (Tabla 1) predomina el sexo masculino, puesto que suponen el 66,49% del total de afiliaciones de nacionalidad extranjera en la provincia, en detrimento de una menor presencia femenina, con 22.728 afiliados. Esta composición se debe en parte a las diferencias por sexos que tradicionalmente muestran algunas de las nacionalidades mayoritarias como la marroquí, en cuya cultura la participación de la mujer en el mercado de trabajo es más limitada (Fundación BBVA, 2008).

Por nacionalidad en las afiliaciones hay que destacar en primer lugar a los africanos como el grupo de extranjeros que mayor número de afiliados aporta a la Seguridad Social de la provincia, ya que suponen el 56,24% del total, es decir, más de la mitad de los trabajadores extranjeros afiliados a la Seguridad Social en la provincia tienen origen en el continente africano y entre los que destacan mayoritariamente los marroquíes.

Los extranjeros de la Unión Europea se posicionan como el segundo grupo de extranjeros que más afiliados aporta a la provincia. Según los últimos datos de marzo del 2021 estos suponen una cuarta parte de los extranjeros afiliados. En su composición destaca además que la diferencia entre sexos no es tan acusada como en el caso de los africanos, puesto que las afiliaciones de mujeres de la Unión Europea suponen prácticamente la mitad de los afiliados europeos en la provincia.

Los extranjeros de América Central, América del Sur y del resto de Europa tienen un peso relativamente importante en las afiliaciones a la Seguridad Social. El resto de Europa destaca además como el único grupo de extranjeros con peso relevante que aporta más mujeres que hombres a las afiliaciones de la Seguridad Social. Esta situación se muestra también para los nacionales de América del Norte, sin embargo, por peso estos serán prácticamente insignificantes en las afiliaciones provinciales.

Los afiliados extranjeros se concentran mayoritariamente en el sector de la agricultura (Tabla 2), en el cual se ven englobados también las actividades de la ganadería, silvicultura y pesca. Estas suponen más de la mitad de las afiliaciones que protagonizan los extranjeros en la provincia de Almería, concretamente un 55,18%, por lo que algo más de 1 de cada 2 afiliados extranjeros en la provincia de Almería se encuentran en el sector de actividad de la agricultura, que pone de relieve el importante papel de los extranjeros en dicho sector de actividad, puesto que prácticamente la mitad de los afiliados son extranjeros, con los africanos como el grupo más numeroso.

Tabla 2. Afiliaciones a la Seguridad Social según nacionalidad (Extranjeros/Españoles) y sector de actividad. Almería. 31 de marzo de 2021.

	Extranjeros	Españoles	Total
Agricultura	37.428	39.545	76.973
Industria	1.177	15.197	16.374
Construcción	2.806	13.222	16.028
Servicios	26.414	166.574	192.988
Total	67.825	234.538	302.363

Fuente: Instituto de Estadística y Cartografía de Andalucía. Tesorería General de la Seguridad Social. Elaboración propia.

El siguiente sector de actividad en importancia para los extranjeros afiliados en Almería es el sector servicios, el cual, según los datos presentes para finales de marzo del año 2021 engloba al 38,94% de las afiliaciones de extranjeros en la provincia, y en el que se puede comprobar una mayor presencia de afiliaciones de mujeres.

Sin embargo, el peso de los extranjeros afiliados en el sector servicios no será tan decisivo e importante como en el caso del sector agrario, puesto que las afiliaciones de extranjeros suponen tan solo el 13,69% del total del sector servicios de la provincia de Almería, debido a que en dicho sector se concentran la mayoría de afiliaciones de españoles.

Los sectores de la construcción y sobre todo el de la industria se componen como los sectores de actividad en los que menor presencia de afiliados extranjeros hay en la provincia de Almería. La suma entre ambos sólo supone el 5,9% de las afiliaciones de extranjeros y su peso en dichos sectores es relativamente escaso, debido a que las afiliaciones de españoles se sitúan en el 82,5% en el caso de la construcción y asciende hasta el 92,8% en el caso del sector de la industria.

Los extranjeros afiliados en la provincia de Almería juegan un papel importante, puesto que suponen el 22,43% del total de las afiliaciones de la provincia y han ayudado a reforzar sectores de actividad como el sector servicios y en menor el de la construcción o el sector de la industria. Además, los extranjeros afiliados a la Seguridad Social destacan por tener un papel protagonista en el sector económico de la agricultura, que se debe en cierta medida a como se compone el sector de la agricultura y sus elevadas exigencias de mano de obra.

En ese sentido, el modelo agrícola almeriense se compone como un modelo de aglomeración que se fundamenta en la agricultura intensiva bajo plástico, destinada fundamentalmente al comercio y en el que juega un papel crucial el uso intensivo de mano de obra. Como podemos comprobar en las afiliaciones a la Seguridad Social vienen siendo protagonistas los extranjeros y es que como señalan Aznar Sánchez y Sánchez Picón (2010), los inmigrantes que provienen del extranjero se componen como un elemento clave para la consolidación del modelo agrícola intensivo almeriense.

Cabe destacar en ese sentido que, en los últimos tiempos, la agricultura almeriense tiene cada vez menos margen de maniobra para gestionar los gastos de la producción, en su mayoría dependientes de factores externos. El único factor sobre el que se tiene cierta capacidad de control es el factor trabajo. Por ello se ha presionado sobre salarios y condiciones laborales, lo que ha motivado la falta de interés de trabajadores locales y la entrada de mano de obra extranjera, flexible y de bajo coste, más necesitada de obtener un salario para subsistir en el lugar de destino. (Checa Olmos et al. 2018)

Esta situación provoca que sobre un importante sector de los extranjeros sobrevuele una condición de extrema vulnerabilidad y precariedad en las condiciones de trabajo, con salarios que no suelen ser acordes según los beneficios generados, dándose la presencia de jornadas y condiciones laborales que en muchos casos no son las recomendables, con jornadas de trabajo que suelen extenderse y en las que la propia salud se encuentra en ocasiones en juego (Moraes et al. 2012).

Por otro lado, cabe reseñar la problemática en torno al déficit estructural en la oferta de viviendas en régimen de alquiler, ya que se presenta un rechazo de buena parte de agencias y propietarios particulares para alquilar sus viviendas a habitantes extranjeros, que se verá agravado aún más por los precios excesivos y en casos abusivos que presentan los alquileres de las pocas viviendas e infraviviendas presentes a su disposición, llegando a darse la presencia de extranjeros habitando almacenes, cortijos en mal estado, etc. (Fundación Cepaim, 2018)

Sin embargo, según indican Checa Olmos et al. (2018) las condiciones de los trabajadores extranjeros han mejorado en los últimos años, debido a una mayor cultura empresarial y al miedo a las inspecciones de trabajo. No obstante, siguen siendo pocos los empresarios que pagan a su mano de obra extranjera según los convenios vigentes.

Respecto a la distribución de las afiliaciones según regímenes (Tabla 2), podemos destacar que más de la mitad de los extranjeros se concentran a fecha de 31 de marzo del año 2021 en el Sistema Especial Agrario, en cuya composición se da un predominio de hombres, con una representación de mujeres en las afiliaciones de tan solo el 23,8%.

Casi el 42% de los trabajadores extranjeros afiliados a la Seguridad Social en Almería eran hombres que se sitúan en el Sistema Especial Agrario, además de que dicho Régimen es el único en el que el peso de los trabajadores extranjeros llega a superar a los trabajadores nacionales, los cuales, representan el 33,64% de las afiliaciones al régimen. Entre las principales nacionalidades extranjeras en el Sistema Especial Agrario destacan principalmente las africanas, seguidas de lejos por nacionalidades de la Unión Europea.

Tabla 3. Afiliaciones a la Seguridad Social según nacionalidad y régimen. Almería. 31 de marzo de 2021.

	Extranjeros	Españoles	Total
Régimen General	22.755	158.669	181.452
Sistema Especial Agrario	37.265	18.906	56.199
Sistema Especial Empleados del Hogar	1.106	2.151	3.257
Régimen Especial Trabajadores Autónomos	6.652	54.134	60.790
Régimen Especial del Mar	47	618	665
Total Sistema	67.825	234.478	302.363

Fuente: Instituto de Estadística y Cartografía de Andalucía. Tesorería General de la Seguridad Social. Elaboración propia.

El siguiente régimen laboral en número de trabajadores extranjeros es el Régimen General, que engloba a un tercio de los extranjeros que se encuentran afiliados en Almería. Sin embargo, el peso de los extranjeros en el seno de dicho régimen no es tan acusado como para el Sistema Especial Agrario, puesto que en el Régimen General los trabajadores extranjeros solo suponen el 14,33% del total de las afiliaciones, que se debe

en gran medida a la enorme concentración de trabajadores españoles en dicho régimen, lo que minimiza en cierta medida el peso de los extranjeros en su seno.

La diferencia entre sexos de los trabajadores extranjeros no es tan acusada en el Régimen General, puesto que la presencia de las mujeres se encuentra cercana a la mitad de las afiliaciones. Las nacionalidades de la Unión Europea son las que predominan con un mayor peso en las afiliaciones de extranjeros al Régimen General, seguidas por las africanas y más lejos por las nacionalidades de América Central y Sur.

El Régimen Especial de los Trabajadores Autónomos engloba con 6.652 trabajadores extranjeros en torno al 10% de afiliaciones de trabajadores extranjeros a cualquier régimen laboral de la provincia. En ese sentido su peso sobrepasa el 10% del total de afiliados al Régimen de Trabajadores Autónomos. En su composición predomina la presencia de hombres, ya que las trabajadoras extranjeras representan el 37% de las afiliaciones de extranjeros a este régimen.

El Sistema Especial de Empleados del Hogar se compone como un régimen laboral que no cuenta con una excesiva presencia numérica de extranjeros. Sin embargo, los trabajadores extranjeros cuentan con un peso bastante significativo, puesto que la presencia de trabajadores españoles no destaca precisamente por su intensidad, por ello, el peso de los extranjeros se sitúa en torno a un tercio de los trabajadores afiliados a dicho régimen.

Hay que destacar además que el Régimen de Empleados del Hogar se compone como el único régimen laboral en el que se da una mayor presencia femenina que de varones, diferencia muy acusada en este caso, ya que en su composición las mujeres extranjeras representan ni más ni menos que el 95,66% del total de trabajadores extranjeros, con la presencia de únicamente 48 hombres extranjeros afiliados para dicho régimen.

Por último, el Régimen Especial del Mar se posiciona como el régimen laboral en el que menor presencia hay tanto de trabajadores extranjeros como nacionales. En ese sentido, solo 47 trabajadores extranjeros se encuentran asociados a este régimen, por lo que su peso en su composición no es demasiado relevante, puesto que su representación no llega ni al 10% del total.

6. CONCLUSIONES

A modo de conclusión, podemos comenzar indicando que el fenómeno de la inmigración ha sido uno de los factores protagonistas en los últimos tiempos de la provincia de Almería, la cual se caracterizó durante la mayor parte del siglo XX por ser un área meramente de emigración, debido en gran medida por el estancamiento de la economía provincial. Sin embargo, la expansión y auge de la agricultura intensiva juega un papel clave para revertir la situación y establecer a Almería como un centro de inmigración, en el que destaca la llegada y presencia de cada vez un mayor número de extranjeros.

El crecimiento demográfico de la población de Almería es una de las primeras consecuencias visibles en las que la cada vez mayor presencia de extranjeros ha repercutido de manera positiva, puesto que ha permitido un crecimiento mucho más rápido de la población de Almería. En ese sentido, la provincia de Almería ha pasado de tener 13.260 extranjeros en el año 1998 a 154.595 extranjeros en el año 2020, lo que supone que en el seno de la población almeriense algo más de 1 de cada 5 habitantes son extranjeros.

Entre los extranjeros presentes en la provincia de Almería destacan mayoritariamente los africanos, que representan el 50,4% del total de los extranjeros que se encuentran actualmente en la provincia. Estos llegan en su mayoría por motivos laborales y predomina la marroquí como su principal nacionalidad. También cabe señalar al grupo de extranjeros de la Unión Europea, cuyo peso años atrás superaba al de los propios africanos, ya que en su momento Rumania supuso un extra tras su entrada en la Unión Europea. Por último, la presencia de extranjeros americanos, especialmente por lazos culturales, y extranjeros del resto de Europa y del resto del mundo no es excesivamente intensa.

Otro de las tendencias que podemos destacar es que en la composición de los extranjeros presentes en Almería se da un predominio de varones, puesto que estos suponen el 56,2% del total de la población extranjera. Por otro lado, los extranjeros en la provincia de Almería, salvo casos contados, se concentran mayoritariamente en los grupos de edad de adultos jóvenes, por lo que, los habitantes extranjeros han contribuido en cierta medida a ralentizar la tendencia del envejecimiento de la estructura demográfica de la población española de la provincia de Almería.

Respecto a la natalidad debemos señalar que los nacimientos en los que hay participación extranjera tiene cada vez un mayor peso, más si lo comparamos con la clara tendencia a la baja que presentan en la última década los nacimientos de padres españoles. Según los datos de nacimientos del 2019, los nacimientos en los que hay involucrados al menos un progenitor extranjero representa el 39,4% del total de nacimientos de la provincia. Por lo tanto, los nacimientos con algún progenitor extranjero han servido en cierta medida para minimizar en el global de nacimientos la tendencia negativa de los nacimientos de padres españoles. Además a través del crecimiento del número de nacimientos de parejas mixtas podemos comprobar como poco a poco tiene lugar una cierta integración de los extranjeros en la sociedad, aunque aun dista de ser completa.

Desde el punto de vista del mercado laboral, podemos comprobar que el ritmo en la evolución de las afiliaciones de extranjeros ha estado en cierta medida marcado por los diversos procesos de regularización masiva, con los que una buena parte de extranjeros tuvo la oportunidad de trabajar legalmente, así como por la evolución de la crisis económica en la provincia, donde llegaron a perder incluso algunos extranjeros el permiso de trabajo, mientras que otros tantos se tuvieron que refugiar en la agricultura.

Según los últimos datos disponibles de afiliaciones (marzo del año 2021), los extranjeros suponen el 22,4% del total de afiliados en la provincia de Almería, por lo que se componen como una importante fuerza laboral.

Por sectores, la agricultura registra la mayor concentración de trabajadores extranjeros, en la que además, cabe destacar que juegan un papel protagonista, puesto que con prácticamente la mitad de afiliados en dicha actividad económica, los extranjeros han sido un actor clave para la consolidación de la agricultura intensiva en la provincia de Almería, es decir, del principal motor económico de la provincia. En los demás sectores de la economía almeriense los extranjeros suponen un refuerzo, con aportes en número considerables como en el caso del sector servicios, sin embargo, en estos sectores su peso se ve diluido por las mayores concentraciones de afiliados españoles.

7. BIBLIOGRAFÍA

- Aguilera Izquierdo, R. (2006). El acceso de los inmigrantes irregulares al mercado de trabajo: los procesos de regularización extraordinaria y el arraigo social y laboral. *Revista del Ministerio de Trabajo y Asuntos Sociales*, 63, 175-196.
- Aznar Sánchez, J., Belmonte Ureña, L. J., & Bonillo Muñoz, D. (2014). *Mercado de trabajo y población extranjera en Almería: el sector de la agricultura intensiva*. Almería: Editorial Universidad de Almería.
- Aznar Sánchez, J. (2000). *Dinámica demográfica y económica de Almería en el siglo XX*. Almería: Universidad de Almería.
- Aznar Sánchez, J., & Sánchez Picón, A. (2001). El crecimiento económico: una comunidad desbordada. En F. Checa y Olmos, *El Ejido: la ciudad cortijo. Claves socioeconómicas del conflicto étnico* (págs. 69-98). Barcelona: Icaria.
- Aznar Sánchez, J., & Sánchez Picón, A. (2010). Innovación y distrito en torno a un "milagro": la configuración del sistema productivo local de la agricultura intensiva en Almería. *Revista de Historia Industrial*, 157-193.
- Calvo Buezas, T. (2000). El conflicto estructural en El Ejido: A la caza del moro. *Sociedad y utopía: Revista de ciencias sociales*, N° 16, 39-56.
- Cara Fernández, Y., Checa Olmos, J. C., Arjona Garrido, Á., & Checa y Olmos, F. (2007). El mapa de la extranjería en Almería (Municipios de menos de 20.000 habitantes). Aspectos sociodemográficos. En Y. Cara Fernández, J. C. Checa Olmos, Á. Arjona Garrido, & F. Checa y Olmos, *Mapa de la inmigración en Almería. Municipios menores de 20.000 habitantes. Necesidades y recursos* (págs. 21-138). Almería: Instituto de Estudios Almerienses.
- Castro Martínez, A., López Rodríguez, M., Giagnocavo, C., Giménez Moolhuyzen, M., Céspedes Duarte, L., Lacalle Marcos, A., Gallardo Pino, M., Pumares Fernández, P., Cabello Piñar, F., Ucles Aguilera, D., Rodríguez, E., Parra Gómez, S., Casas Jiménez, J., Rodríguez Díaz, F., Fernández Prados, J., Alba Patiño, D., Expósito Granados, M., Murillo López, B., Vásquez, L., & Valera Martínez, D. (2019). *Six*

Collective Challenges for Sustainability of Almería Greenhouse Horticulture.
Suiza: MDPI.

Checa y Olmos, F., Saverio Caruso, F., & Corrado, A. (2018). Territorios en transición. Migraciones y agricultura en el Sur de Europa. Los casos de Almería (España) y Sibari (Italia). *Cuadernos geográficos de la Universidad de Granada*, 313-337.

Cózar Valero, M. E. (1982). Consideraciones sobre la emigración de Almería. *Cuadernos geográficos de la Universidad de Granada*, N° 12, 71-86.

de Castro, C., Gadea Montesinos, M. E., & Pedreño Cánovas, A. (2014). Inmigración, crisis del Sur de Europa y sostenibilidad social de las estrategias de desarrollo. El caso de los enclaves productivos de agricultura intensiva. *Revista Trabajo*, N° 11, 87-111.

Ferrerro Turrión, R., & Pinyol i Jiménez, G. (2008). ¿Cómo gestionar la inmigración irregular?: los procesos de regularización en la construcción de una política europea de inmigración. *Revista de estudios políticos*, N° 142, 139-170.

Fundación BBVA. (2008). *La población de Almería*. Madrid: Fundación BBVA.

Fundación Cepaim. (2018). *Aproximación a la magnitud del fenómeno de los asentamientos de inmigrantes en España*. Madrid: Ministerio de Sanidad, Consumo y Bienestar Social.

Galdeano Gómez, E., Aznar Sánchez, J. A., & Pérez Mesa, J. C. (2016). *Contribuciones económicas, sociales y medioambientales de la agricultura intensiva de Almería: Un análisis de sinergias entre las dimensiones de sostenibilidad*. Almería: Cajamar.

Gómez, I. (4 de Abril de 2010). *Retiro dorado del viejo continente*. Obtenido de Diario de Almería: https://www.diariodealmeria.es/almeria/Retiro-doradodel-viejo-continente_0_356664920.html

González Olivares, F., & González Rodríguez, J. (1983). Almería: el milagro de una agricultura intensiva. *Papeles de economía española*, N° 16, 138-151.

Jiménez Díaz, J. F. (2011). Procesos de desarrollo en el Poniente Almeriense: Agricultores e inmigrados. *Revista de estudios regionales*, N° 90, 179-206.

- Molina Herrera, J. (2003). El papel de la agricultura intensiva en la economía de la provincia de Almería. *Revista de humanidades y ciencias sociales*, N° 19, 13-38.
- Moraes Mena, N., Gadea Montesinos, M. E., Pedreño Cánovas, A., & de Castro Pericacho, C. (2012). Enclaves globales agrícolas y migraciones de trabajo: convergencias globales y regulaciones transnacionales. *Política y sociedad* , 13-34.
- Ocaña Ocaña , M. d. (2014). Extranjeros en Andalucía: diversificación de las corrientes inmigratorias y sus patrones de distribución sobre el espacio andaluz. *Ería: Revista cuatrimestral de geografía*, N° 93, 101-119.
- Pumares Fernández , P. (2003). El papel de Almería en la inmigración. Implicaciones de un modelo productivo en cuestión. *Paralelo 37*, N° 18, 53-67.
- Pumares Fernández, P. (2012). Evolución del fenómeno migratorio en Andalucía: aspectos demográficos. En J. Monereo Pérez, F. J. García Castaño , J. A. Fernández Avilés, & L. Á. Triguero Martínez, *La inmigración en Andalucía: instituciones, aspectos jurídicos-sociales y culturales* (págs. 3-24). Granada: Editorial Comares.
- Pumares Fernández, P. (2020). Territorio y población: permanencias y cambios recientes en las dinámicas poblacionales. En J. D. Sempere Souvannavong, C. Cortés Samper, E. Cutillas Orgilés, & J. R. Valero Escandell, *Población y territorio: España tras la crisis de 2008* (págs. 13-28). Granada: Editorial Comares.
- Pumares Fernández, P., & Jolivet, D. (2014). 'Origin matters': Working conditions of Moroccans and Romanians in the greenhouses of Almería. En J. Gertel, & S. R. Sippel, *Seasonal Workers in Mediterranean Agriculture. The Social Costs of Eating Fresh* (págs. 130-140). Oxon: Routledge.
- Puyol Antolín, R. (1975). *Almería, un área deprimida del sudeste español: estudio geográfico*. Madrid : Instituto de Geografía Aplicada del Patronato Alonso de Herrera.
- Rivera Menéndez , J. (2000). *La política de colonización agraria en el Campo de Dalías (1940-1990)*. Almería: Instituto de Estudios Almerienses.

Sánchez Picón, A. (2003). Almería, frontera sur en los siglos XIX y XX: intensidad e intermitencia en las relaciones entre las dos orillas. *Paralelo 37, N° 18*, 25-40.

Sánchez Picón, A., & Aznar Sánchez, J. Á. (2000). Inmigración en tierra de emigración: el caso de Almería. *Economistas, N° 86*, 97-115.

Servicio de Estudios Cajamar. (2016). *Análisis de la campaña hortofrutícola de Almería. Campaña 2015/2016*. Almería: Cajamar.