



PROYECTO UTICA. INVESTIGACIÓN EN LA CIUDAD FENICIO-PÚNICA

Ahmed Ferjaoui y José Luis López Castro (codirectores)

IV

INFORME DE LA CAMPAÑA DE EXCAVACIÓN DE 2014

Ahmed Ferjaoui, José Luis López Castro, Imed Ben Jerbania,
Eduardo Ferrer Albelda, Víctor Martínez Hahn Müller, Carmen A.
Pardo Barrionuevo, Amparo Sánchez Moreno, Chahala Dhibi,
Kaouther Jendoubi, Wolid Khalfalli, Manuel López-Gay Salmerón,
Belén Alemán Ochotorena, Susana Carpintero Lozano, Iván Fumadó
Ortega, Gabriel Maldonado López, Alfredo Mederos Martín,
Bartolomé Mora Serrano, Ana María Niveau de Villedary y Mariñas,
Victoria Peña Romo, Luis A. Ruiz Cabrero y Skander Souissi

Julio de 2015



ÍNDICE

Introducción [4]

1. Objetivos y planteamiento de la campaña de excavación de 2014 [6]

2. Metodología arqueológica [9]

3. Resultados de la excavación en el sector II [11]

3.1. El corte 20 [11]

3.2. El corte 21 [11]

4. Resultados de la excavación en el sector I [14]

4.1. El corte 10 [14]

4.1.1. El sondeo del sector 14 del corte 10 [17]

4.1.2. El sondeo del sector 21 del corte 10 [21]

4.1.3. El sondeo del sector 13 del corte 10 [22]

4.1.4. Fases constructivas del corte 10 [28]

5. Resultados de la excavación en el área oriental del sector I [34]



- 5.1. El corte 11 y el corte 12 [34]

- 5.2. La primera ocupación del área nororiental de la Zona I [37]

- 5.3. El edificio monumental de los cortes 11, 12 y 15 [39]
 - 5.3.1. La primera fase del edificio monumental [39]

 - 5.3.2. La segunda fase del edificio monumental [43]

 - 5.3.3. La remodelación del espacio monumental en época romana [50]

- 6. Conclusiones preliminares de la campaña de 2014 [54]

- 7. Conclusions préliminaires de la campagne de 2014 [56]

- BIBLIOGRAFÍA [58]



Introducción

El proyecto del equipo tunecino-hispano se inició en 2010 con la ejecución de una prospección geofísica en Utica en el área prevista de la ciudad fenicio-púnica, cuyos resultados fueron de un extraordinario interés y permitieron orientar las posteriores excavaciones (Peña y Teixidó 2010, López Castro *et alii* 2010). La primera campaña de excavación se llevó a cabo en Abril de 2012 con excelentes resultados (Ferjaoui *et alii* 2013, López Castro *et alii* 2014).

El acuerdo para la investigación conjunta en Utica entre el Centro de Estudios Fenicios y Púnicos con el Institut National du Patrimoine tunecino de tres años de duración fue renovado en Febrero de 2013, por otro periodo de igual duración, en el que han tenido lugar las campañas de 2013 y 2014 (Ferjaoui *et alii* 2015, López Castro *et alii* e. p. a)

La campaña de excavación de 2014 se efectuó entre el 21 de Abril y el 25 de Mayo de 2015. En la misma participaron los firmantes del presente informe, bajo la dirección de Ahmed Ferjaoui y José Luis López Castro, así como 14 obreros contratados en Utica. En las excavaciones participó un equipo formado por los firmantes, así como el restaurador Manuel López-Gay Salmerón y el doctor ingeniero Francisco Manzano Agugliaro (Universidad de Almería) en los trabajos de topografía.

Durante el transcurso de la campaña, el equipo de excavación recibió el apoyo permanente del personal del INP del sitio de Utica, en particular del señor Hedi Selimi, en el desarrollo de los trabajos de campo. Asimismo se dispusieron de todos los medios materiales y las instalaciones del sitio y el Museo de Utica necesarios para cumplir los objetivos propuestos. Paralelamente a los trabajos de excavación se organizó un laboratorio para el proceso de limpieza, clasificación y conservación de los materiales arqueológicos.

La campaña fue financiada con fondos del proyecto de investigación HAR2011-29880 del Ministerio de Ciencia e Innovación del Gobierno de España, así como con la subvención concedida por el Instituto del Patrimonio Histórico



Español del Ministerio de Educación y Deporte del Gobierno de España, dentro del programa de excavaciones arqueológicas en el exterior. Los materiales arqueológicos fueron depositados en el Museo de Utica.

1. Objetivos y planteamiento de la campaña de excavación de 2014

Los principales objetivos de la campaña de 2014 consistieron en la continuación de la investigación en las zonas I y II. En la Zona I se planteó en el ángulo Suroeste del corte 10 una ampliación de los sectores 13 y 14, al objeto de documentar estructuras que, según la prospección geofísica de 2010, formaban un ángulo. Asimismo se procedió a profundizar en la ampliación del sector 14, situado inmediatamente al Este de los anteriormente mencionados, a fin de continuar la excavación iniciada en la campaña de 2013 y datar las estructuras anteriormente descubiertas (Figs. 1-3).

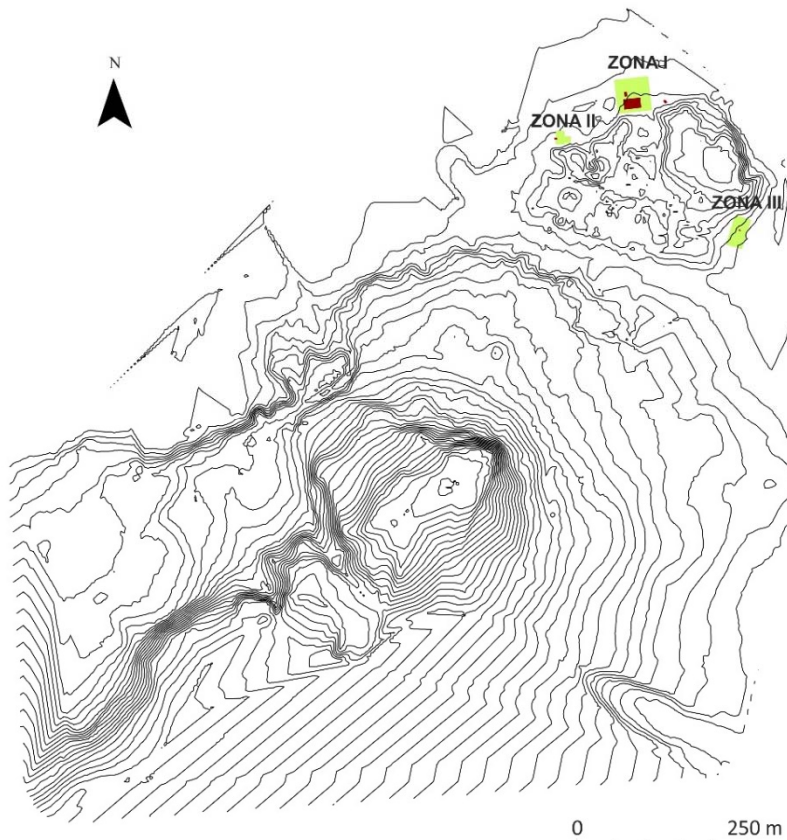


Fig. 1 Topografía de Utica con localización de las áreas de trabajo del equipo tunecino-español. En verde, áreas de prospección geofísica. En rojo, sondeos arqueológicos (a partir del modelo topográfico de la Universidad de Oxford)



Fig. 2. Localización de zonas de prospección arqueológica sobre foto satélite

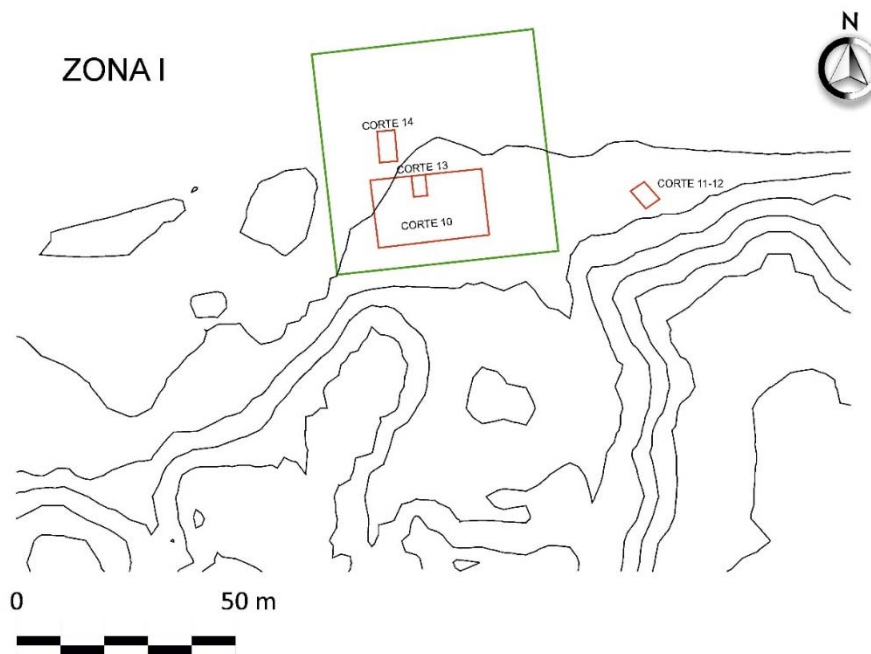


Fig. 3. Situación de los cortes 10, 13 y 14 dentro de la Zona I de prospección geofísica, así como del corte 11/12 al Este

En el área nororiental de la Zona I, se continuó la excavación del edificio monumental situado en el corte 11, con el objetivo de continuar su delimitación en las proximidades de la fuente termal, así como la excavación de las escaleras monumentales romanas descubiertas en la campaña de 2013. Para ello se continuó la limpieza del corte 12 y se amplió el corte 11 hacia el suroeste y oeste (Fig. 3).

En la Zona II (Fig. 4) los objetivos fueron, principalmente, continuar la excavación del pozo localizado en el corte 20 en 2012, así como localizar los posibles edificios o construcciones de la etapa fundacional de los siglos IX-VIII a.C. que pudieran asociarse al mencionado foso o pozo. Para ello, en la campaña de 2014 se ha ampliado el corte 20 hacia el Norte 4 metros y dos hacia el Este, hasta unir los cortes 20 y 21. Asimismo en esta campaña se amplió el corte 21 hacia el Noroeste en una superficie de 5 x 6 m, de manera que abarcara toda la extensión del corte 20 inicial.

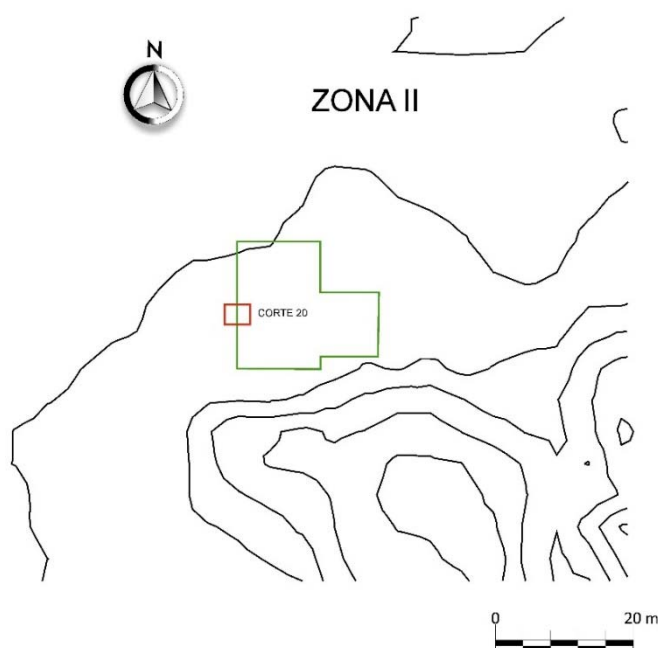


Fig. 4. Localización al Oeste de la Zona II y el corte 20



2. Metodología arqueológica

El sistema de excavación seguido fue el de excavación por estratos naturales. Se recogieron la totalidad de los fragmentos cerámicos y metálicos, así como una amplia muestra de materiales constructivos. El registro de la excavación fue informatizado en una base de datos, individualizando las unidades estratigráficas por cortes arqueológicos, así como el registro gráfico, que fue digitalizado.

A excepción de los estratos superficiales o los rellenos y fosas, todos los sedimentos primarios extraídos fueron cribados de forma sistemática. En estos casos se recogió la totalidad de los macrorrestos faunísticos y malacológicos y un amplio muestreo de los antracológicos.

Se recogieron también muestras de sedimentos para la obtención de restos carpológicos y antracológicos mediante flotación, que fue efectuada en la misma excavación. También se recogieron muestras representativas de pastas cerámicas y de restos de actividad metalúrgica para su posterior estudio por Difracción de Rayos X, microscopía electrónica, fluorescencia de rayos X y análisis de isótopos de plomo, en su caso.

Las muestras orgánicas transportables, tales como semillas, carbones, conchas, y restos de ictiofauna fueron trasladadas a España con autorización de las autoridades tunecinas para su análisis, actualmente en curso, al igual que las muestras de restos de metalurgia. Asimismo se efectuarán próximamente dataciones radiocarbónicas, preferentemente sobre semillas, a fin de completar la secuencia de dataciones obtenida con muestras de la campaña de 2012.

En cuanto al sistema de registro arqueológico, hemos utilizado experimentalmente con magníficos resultados un sistema informatizado de registro, desarrollado por miembros del equipo del proyecto, denominado BARIA (Base de Archivos para el Registro Informatizado Arqueológico) en su versión 1.1. Se trata de una herramienta que ya en su estado actual permite gestionar de una manera centralizada toda la información producida en la excavación: la disposición y características físicas de las unidades estratigráficas, la tipología de



los materiales arqueológicos documentados y los registros planimétrico y fotográfico son ordenados y gestionados mediante BARIA, facilitando el análisis posterior de toda la información a partir de procesos automatizados de ordenación e interpretación de los datos introducidos.



3. Resultados de la excavación en el sector II

3.1. El corte 20

En la campaña de 2014 se abordó la continuación la excavación del pozo 20017 que, con planta aproximadamente circular, alcanza unos 3 m de diámetro (Fig. 5 y 6). Al interior de éste se pudo proceder la excavación del relleno, pero al llegar el nivel freático a los 2,46 m s.n.m., hubo que emplear en esta campaña de manera sistemática una motobomba para extraer el agua que inundaba el pozo. Bajo el relleno principal del pozo se localizó una capa de cenizas, la UE 20116. Bajo esta capa continuaba una nueva unidad de relleno del pozo, la UE 20117, cuya excavación debió ser interrumpida por la situación anteriormente descrita de inundación. La excavación llegó a los 3,94 m de profundidad desde la superficie (1,18 m s.n.m.) y esperamos terminarla en la próxima campaña. El sedimento excavado seguía conteniendo abundante material cerámico, tanto cerámicas a mano autóctonas, como cerámicas fenicias y en menor número, importaciones sardas y griegas geométricas (López Castro *et al.* e.p. b).

3.2. El corte 21

La superficie de la ampliación al Oeste del corte 21 efectuada en esta campaña estaba ocupada por los restos de un *gourbi*: una vivienda provisional contemporánea construida a consecuencia de las inundaciones de 1981 en la zona, al igual que otras muchas en la ladera Norte del yacimiento. Sus estratos de ocupación, UUEE 21068, 21069 y 21073, se disponían bajo el estrato superficial UE 21001.

Bajo estas capas se pudieron reconocer los restos de un edificio que está aún por excavar, perteneciente a una fase fenicia muy antigua, posiblemente contemporánea o algo posterior con el periodo de uso y amortización del pozo 20017. El edificio, cuya planta aún no ha sido delimitada en su totalidad, está

formado por lo que parece ser el muro exterior de mampostería, 21085, hecho con piedras de mediano y gran tamaño. A su exterior se asocian los estratos UE 21064 y UE 21092, ambos con materiales cerámicos fenicios y situados junto al pozo 20017. Al interior del muro 21085 se disponen los estratos fenicios UE 21072, UE 21089, 21028 y UE 21061, estos dos últimos sin relación directa con el gran muro 21085 (Fig. 5 y 6).

La compartimentación interior del edificio parece haber sido efectuada mediante muros de adobes, muros 21082 y 21093, entre los cuales se sitúa un posible pavimento de piedras, 21094. Asimismo, a esta fase pertenecerían una estructura de adobes, la 21076 y una unidad de arcilla roja, la UE 21090, posiblemente de adobe disgregado. Finalmente, por la técnica constructiva, la cota y su relación con las estructuras fenicias, el pavimento 21088 podría formar parte de la fase fenicia. El edificio está roto en su zona norte por la gran fosa romana 21074 en la que se acumularon una serie de derrumbes, UUEE 21080, 21084 y 21095 de la fase del *gourbi*.



Fig. 5. Vista general de los cortes 20 y 21. Campaña de 2014



4. Resultados de la excavación en el área occidental de la Zona I

4.1. El corte 10

Durante la campaña de 2014 se decidió realizar un sondeo en el límite sur del corte 10, con la intención de excavar la esquina formada por la prolongación de los muros 10082-10213, y el gran muro romano, 10064-10010, que delimitan la zona más occidental de esta área (Fig. 7). En un primer momento se realizó un sondeo de 3 x 5 m., posteriormente ampliado para una mayor comprensión de las unidades estratigráficas que iban apareciendo. El objetivo de esta campaña era excavar el interior y el exterior de esta zona, ya que dadas las dimensiones de las estructuras murarias, se trataría de un muro perimetral (Fig. 7).

El área excavada en la presente campaña se ubica en los sectores:

- Sector 13. Se ubica en la esquina Suroccidental (SW) del corte 10, entre el perfil Oeste (W) y Sur (S), y el MR10064. Está delimitado por el giro que da el muro 10010 hacia el Sur (S), con la denominación de muro 10064, y sus mismas características técnicas.
- Sector 14. Separado del sector anterior por el MR10064, estaría delimitado entre diversas estructuras: muros 10050, 10086, 10082, el perfil Sur (S), muro 10091 y muro 10088
- Sector 21. Es contiguo al sector 14 por el W. En la presente campaña tan sólo se excavado la esquina que hay entre los muros 10064 y 10082



Fig. 8. Vista general de los sectores 13, 14 y 21 al término de la campaña de 2014



4.1.1. El sondeo del sector 14 del corte 10

En la campaña de 2014 se definió en la ampliación un área triangular dentro del sector 14, delimitada por el muro 10082 al NW, ya localizado en la campaña anterior, y el nuevo muro 10260 al SW, y por el E con el perfil de la sondeo. De Norte a Sur, su longitud máxima es de 5,30 metros, mientras que de Este a Oeste es de 2,85 metros, dibujando un triángulo irregular. El espacio comprendido entre estos dos muros y el perfil presenta un área de excavación de unos 7,55 metros cuadrados (Fig. 9).

La campaña de 2014 comenzó con la excavación del nivel superficial, correspondiente a la UE 10262, que ocupaba la totalidad de los sectores en los que nos hemos centrado este año (13, 14 y 21). A continuación se excavaron una serie unidades estratigráficas superpuestas: 10264, 10265, 10268, 10269 y 10271, que rellenaban este sector con un fuerte buzamiento, conteniendo abundantes cerámicas de época romana y restos de materiales constructivos. Estos paquetes superpuestos tenían una profundidad de más de un metro de espesor.

Bajo estos rellenos se localizó el suelo 10273, una fina capa de arena de color amarillento, de 3 cm de espesor medio que cubría todo el espacio del sector 14, sobre el que se construyó la segunda fase de los dos muros que delimitan el sector en este punto (Fig. 9). El suelo se localizó a una cota media de 4,15 m. y bajo éste fueron documentadas una serie de unidades estratigráficas, aún sin terminar, que serán objeto de estudio en la siguiente campaña. Entre ellas, la UE 10305, documentada al E del muro 10082, y que ha aportado material cerámico a mano. También se ha comenzado a excavar la posible fosa de fundación de los muros 10081 y 10260, la fosa 10310, en la esquina entre ambos, y cuyo material cerámico nos da una cronología en torno al siglo II a.C.

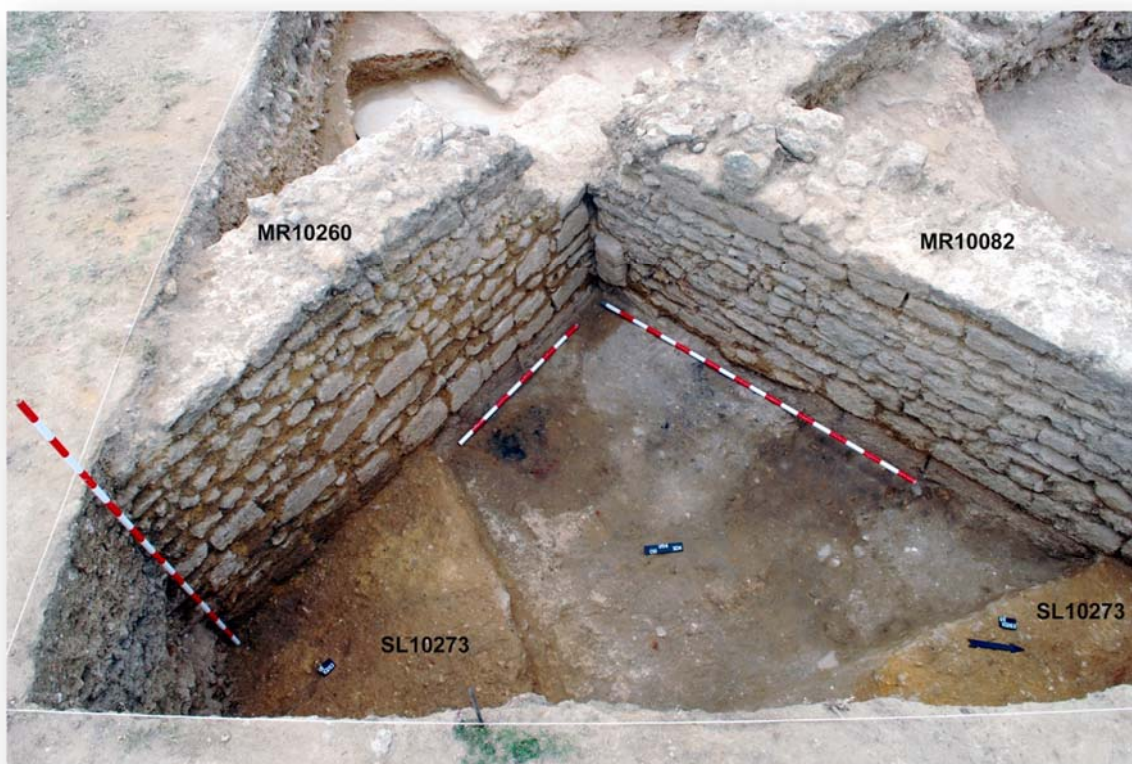


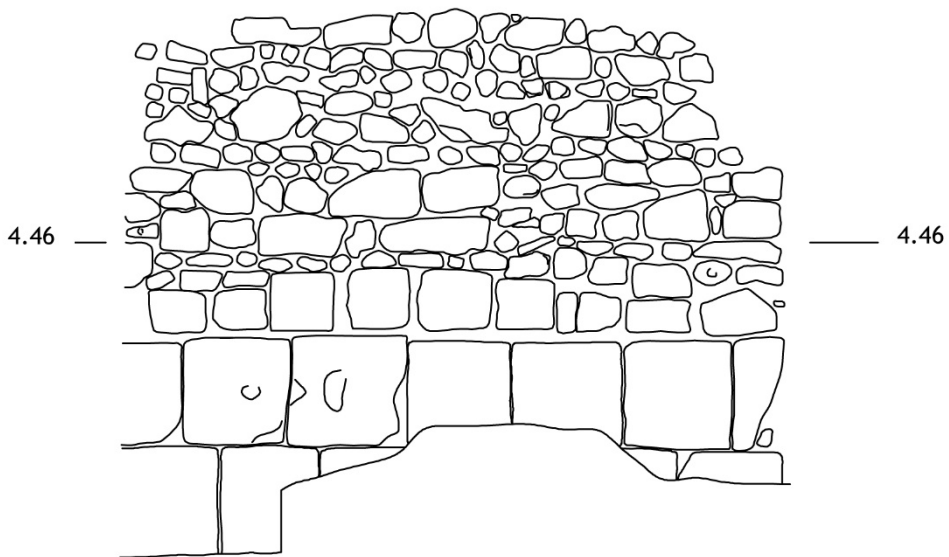
Fig. 9. Vista general del sector 14 desde el E, durante el proceso de excavación

En el extremo SW del sondeo, paralelo al muro 10260, se empezó a excavar la posible fosa de fundación de este muro, la fosa 10302, correspondiente a la segunda fase de esta estructura. Dada la cantidad de piedras que comenzaron a aparecer y las reducidas dimensiones del espacio, se realizó un sondeo, donde se pudo comprobar que la primera fase del muro 10260 tenía una profundidad mayor, que será estudiada en la futura campaña de excavación.

Al E del muro 10213 se documentaron una serie de piedras en posición secundaria mezclado con material cerámico (¿posible derrumbe?), correspondiente a la UE 10295. En la esquina SE del sondeo se localizó un estrato de color grisáceo, la UE 10304, donde aparecen piedras de mediano y gran tamaño, en posición secundaria, quemadas por algunas de sus caras, y que no se ha terminado de excavar. Y por último destacar la UE 10309, un estrato negro, ubicado en el centro del sector 14, y que lo atraviesa longitudinalmente, de forma rectangular, y que continúa en el perfil E (Fig. 10). Aparece a una cota de 3,62 m. de profundidad, y será excavado en la próxima campaña.



Fig. 10. Vista general del sector 14 desde el E, al final de la campaña de 2014



UTICA 2014
CORTE 10, Sector 14
MR10260, ALZADO NORTE

Fig. 11. Alzado Norte del muro 10260. Sector 14 del corte 10

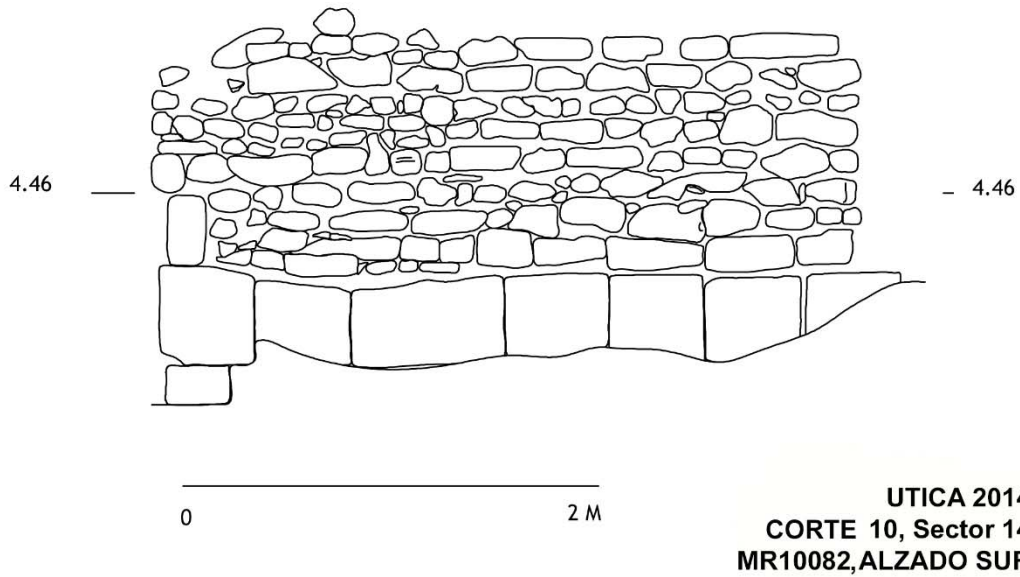


Fig. 12. Alzado Sur del muro 10082. Sector 14 del corte 10

4.1.2. El sondeo del sector 21 del corte 10

La excavación del sector 21 se inició en la campaña de 2013 y se continuó parcialmente en la de 2014. Este sector es contiguo al sector 14 por el Oeste y queda delimitado por el perfil Sur del corte 10, el muro 10064 de la terraza romana, así como los muros 10084 y 10199. En este sector se documentó un potente estrato, la UE 10219/10195, que no pudo excavarse en su totalidad, excepto en el área Norte del sector, donde se localizó el muro 10226, que presentaba la misma fábrica y dirección que el muro 10086, así como sus zanjas de construcción y expolio y una sucesión de suelos anteriores a ellas. En la campaña de 2014 tan sólo se excavó un estrato de relleno, la UE 10263, consistente en un estrato limo-arenoso con piedra, carbón y material cerámico, depositado en la esquina que hay entre los muros 10064 y 10082. La excavación en este sector será continuada en ulteriores campañas (Fig. 13 y 14).



Fig. 13. Corte 10 2014. Al Norte el sector 21

4.1.3. El sondeo del sector 13 del corte 10

Este sector se ubica en la parte meridional de la zona 10, delimitado por los muros 10064 (NW) y 10260 (NE) y por los límites del corte (SE y SW). Las dimensiones de esta área son bastante reducidas, aproximadamente unos 10 m². De Norte a Sur, su longitud máxima es de 2,40 metros, mientras que de Este a Oeste es de 4,20 m., dibujando un rectángulo irregular, delimitado por las estructuras murarias anteriormente citadas (Fig. 8, 14 y 15).

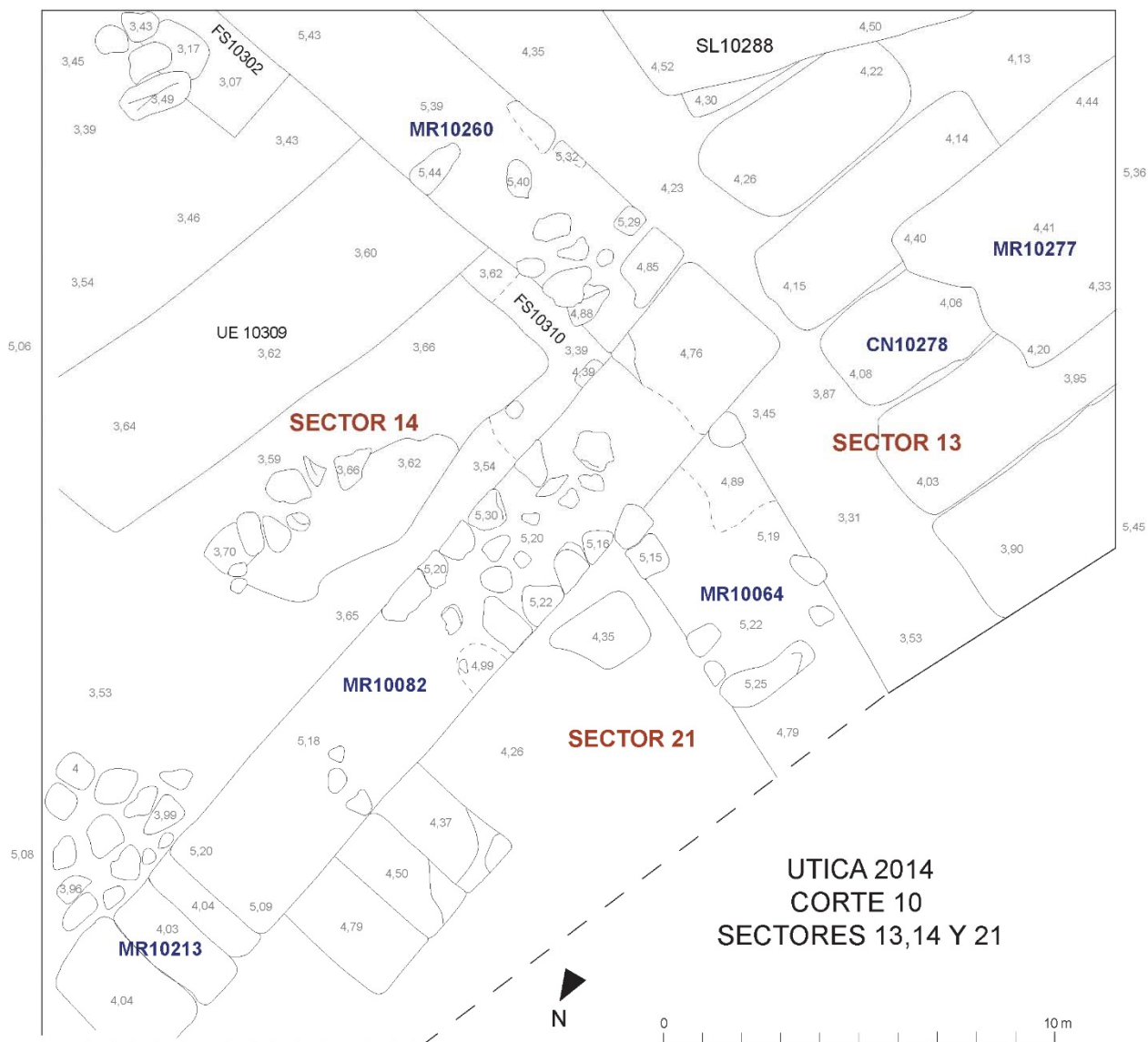


Fig. 14. Planta de los sectores 13, 14 y 21 del corte 10



La campaña de 2014 comenzó con la excavación del nivel superficial, correspondiente a la UE 10262, que ocupaba la totalidad de los sectores en los que nos hemos centrado este año (13, 14 y 21). De textura limo-arcillosa y unos 30 cm. de potencia es similar al aparecido en las anteriores campañas de excavación (UUEE 10001 y 10038). Semejante al estrato superficial, es la UE 10266, ubicado bajo la anterior, y que también conserva la horizontalidad de los niveles superficiales. Presenta un carácter arenoso, color blanquecino, con piedras de tamaño pequeño, poca cerámica, fragmentos de *opus signinum*, fragmentos de mármol, una piedra de molino muy erosionada, así como una cuenta de collar. Es el nivel superficial que aparece sobre el suelo 10281. La UE 10266 presenta un color resultado de la rotura del nivel de ceniza que componía el 10281, de ceniza grises claras, levemente compactadas. Posiblemente este suelo estuvo roto de antiguo por la fosa de expolio 10285, que se lleva el sillar de la esquina entre los muros 10260 y 10082, y se vuelve a rellenar con la misma tierra. Por lo tanto, la composición de interior de esa fosa y de los estratos en su exterior (rotos por ella), son los mismos, cambiando levemente la consistencia.

La UE 10267 es un estrato de nivelación sobre el que se prepara el suelo 10281. Presenta una textura arenosa, de color anaranjado, muy suelto, con pequeñas piedras, en donde aparecen bastantes restos de pavimentos, fragmentos de mármol, de *opus signinum* y un fragmento de TSI (junto al muro MR10084). Tiene un espesor de 30 cm. y en sus cotas inferiores se puede apreciar el buzamiento del sector en dirección SE-NW.

Bajo la unidad anteriormente descrita, aparece la UE 10270, estrato con gran cantidad de piedrecillas de tamaño pequeño que se extiende por la totalidad del sector 13. El buzamiento de este estrato es más acusado, aunque su espesor es menor que el anterior, 10-15 cm. Una vez excavada dicha unidad, comenzamos a documentar la primera unidad construida del sector (sin contar las estructuras murarias que lo delimitan), el muro 10277, muy posiblemente destruido por la fosa de expolio 10285.



Fig. 15. Vista general del sector 13 desde el S. Se puede observar la canalización 10278 y el muro 10277, construido sobre ella

Conforme avanza la excavación vemos que en el perfil SE aparece un suelo compacto de color amarillento trabado con lascas de mármol y pequeñas piedras, el suelo 10288, del que sólo se conserva una parte paralela al perfil, de forma triangular (Fig. 16). Tiene unas dimensiones máximas de 40 x 90 cm., a una cota de 4,50 m. Bajo este suelo y la UE 10283, fue documentado otro pavimento de arcilla, el suelo 10287, ubicado al E del muro 10277, y que aparece cortado en la esquina S del sector por la UE 10280. Presenta unas dimensiones aproximadas de 30 x 30 cm., con un espesor de unos 10 cm. y a una cota máxima de 4,44 m. En la confluencia entre ambos suelos podríamos pensar que el suelo 10287 es una preparación de pavimento del suelo 10288, pero en su límite con el muro

10277 por el E, presenta un buzamiento y sin restos del suelo anteriormente citado.



Fig. 16. Vista de los suelos 10287 y 10288 ubicados junto al perfil SE del sector 13

A ambos lados del muro 10277, aparecen dos estratos de color verde y textura arcillosa. Al E del muro 10277 y bajo el suelo 10287, tenemos la UE 10283, que presenta escaso material cerámico y parece estar cortado por la UE 10280; no se aprecia en el perfil, porque con la ampliación del sondeo, queda al W del suelo 10288. Al W del muro 10277 y bajo la UE 10270, aparece la UE 10284, con gran cantidad material cerámico, donde se ha realizado una selección del material *in situ*. Las UUEE 10283 y 10284, de unos 20-25 cm. de espesor, reflejan en sus cotas el buzamiento anteriormente citado.

Y en este punto, comienza a ser documentada la canalización 10278, que recorre el sector 13 con una dirección SE-NW, casi paralela al muro 10260, y

cuya pendiente nos explica el buzamiento de los estrato superiores (Fig. 16). Sobre algunas losas de la canalización apareció una especie de argamasa mezclada con tierra verdosa sin apenas material cerámico, y que corresponde a la UE 10275.



Fig. 17. Vista general del sector 13 desde el W

Una vez que fue excavada la cara más superficial de losas de la canalización, en el extremo NW del sector 13, con una cota mínima de 3,90 m., apareció un estrato limoso sin grava denominado UE 10276 (Fig. 17). Se ubica al E de la canalización 10278 y al W del muro 10064, por lo que en un primer momento fue interpretada como la fosa de cimentación de dicho muro.

El último estrato documentado en esta parte del sector, bajo la UE 10276, fue un estrato de argamasa compacto de color amarillento, que sirve como cimentación de la canalización 10278 (Fig. 18). Es la UE 10299, que no fue excavada, finalizando así la excavación en el parte más occidental del sector, a una cota de 3,31 m.



Fig. 18. Vista la UE 10276, ubicada entre la canalización 10278 y el muro 10064

El principal problema con el que nos hemos encontrado en este sector ha sido la aparición de rellenos, las UUEE 10262, 20166, 10267, 10270, 10284 y de las fosas 10280 y 10285, que nos indican que los suelos documentados en el perfil SE ya estaban expoliados de antiguo. Con materiales mezclados con una amplia cronología que oscila entre el s. II a.C. (ánforas cartaginesas evolucionadas de la serie 7 de Ramón) y el II d.C. (TSA, Clara A).

En el sector 13 la prolongación de su trazado y cota indica que la canalización 10278 recogería el desagüe procedente de la canalización 10226, documentada en el campaña de 2013, que discurre en perpendicular a una cota sensiblemente mayor. La canalización discurría en pendiente bajo el nivel de la calle en dirección SE-NO, buscando la evacuación de las aguas al antiguo estuario del río Bagradas, situado al N, al exterior de la ciudad.



4.1.5. Fases constructivas del corte 10

Fase 1

Compuesta por la superficie de uso actual del yacimiento. Se trata de un horizonte edáfico de desarrollo orgánico formado por acumulaciones de pequeñas hierbas y matorrales. Como se ha indicado más arriba, la zona escogida para la excavación presenta una gran superficie de topografía llamativamente regularizada y horizontal, especialmente en comparación con las superficies del resto del yacimiento.

La observación de algunos de los restos arqueológicos que afloran en superficie en las cercanías de nuestro sondeo 10 y, concretamente, de sus signos de arrasamiento, permiten plantear como hipótesis que el último de los procesos postdeposicionales sufridos por ellos haya podido ser una intervención de ingeniería civil de grandes proporciones. Esta habría movido grandes cantidades de tierras y habría podido causar algunos de los cortes y derrumbes que pueden observarse en algunas estructuras emergentes. Dichos trabajos de ingeniería, por su envergadura, podrían coincidir con los acometidos durante las décadas que mediaron entre la creación del Protectorado de Túnez y la crisis de 1929, periodo este de frecuentes reformas agrónomas e inversiones en infraestructuras en toda la costa del NW del país. Concretamente aquí, estos trabajos podrían ponerse en relación con la explotación agrícola de la ensenada al norte del yacimiento, ya colmatada durante la Antigüedad por los aportes del río Bagradas (Medjerda), o con la línea de ferrocarril que la atravesaba por este punto el yacimiento a principios del siglo XX.

Es posible, por tanto, que dicha explanada no tenga relación inmediata con la topografía antigua de esta zona del yacimiento, sino que sea el resultado de grandes remociones de tierra acometidas aquí durante la segunda revolución industrial.



Fase 2

Frecuentación esporádica y enterramientos aislados de época altomedieval. Fase afectada por el sondeo 13 de la campaña 2012, pero no por la intervención de 2014.

Fase 3

Excavación de fosas para el expolio de materiales constructivos y el vertido de desechos de época tardoantigua. Fase afectada por la intervención de 2012 pero no por la de 2013 y 2014.

Fase 4

Expolio de materiales constructivos de época bajoimperial. Durante la intervención de 2013 se pudo documentar, en el sector 14, una trinchera de expolio (FS10250) que recortaba verticalmente múltiples estratos. Esta trinchera, que se aprecia durante varios metros de longitud en dirección NE-SW y muestra un giro de 90° hacia el SE, delata el trazado original y parte de la altura del muro de sillares muro 10213. Probablemente estos sillares, así como los bloques y mampuestos del muro anexo, muro 10199, de menor calidad pero dispuestos sin trabazón y, por tanto, fácilmente extraíbles, fueron el objetivo de los expoliadores.

Esta trinchera estaba rellena con una gran cantidad de material cerámico muy heterogéneo, la mayoría del cual corresponde a la época Altoimperial, si bien existen algunos fragmentos posteriores, de Terra Sigillata Africana Clara.

Fase 5

Amortización de antiguos espacios arquitectónicos, probablemente con finalidad constructiva. Esta fase fue documentada durante la intervención de



2013 en los sectores 14 y 21 del sondeo 10, en donde se excavó un relleno homogéneo compuesto por escombros y cerámica altoimperial. Este relleno se apoyaba sobre la superficie de uso de ambos sectores, cuyo espacio quedó a partir de este momento intransitable e inutilizado. La finalidad de dicha colmatación no sería, verosímilmente, la elevación de una nueva superficie de uso para estos ambientes, sino la compactación de su espacio para darles la resistencia necesaria como para servir de soporte a nuevas estructuras de un piso superior. Estas estructuras en elevación, no conservadas ni documentadas por nosotros, quizá hayan sido construidas en relación con la edificación, o con alguna de sus refacciones, del gran muro 10010-10014-10064. En cualquier caso fueron arrasadas y/o expoliadas en alguna de las fases anteriormente mencionadas (probablemente Fases 4 ó 3).

Fase 6

Remodelación constructiva del sector 14. Se construye el MR10199 adosado al muro 10213. Esta operación responde, probablemente, a la voluntad de recuperar los materiales constructivos (sillares) que componían el MR10213 sin eliminar su función estructural (reemplazada por el MR10199). Esta operación quizá pueda explicar también el adosamiento de los muros 10016-10018 que separan los sectores 1 y 2. La fosa 10253, de cronología augustea, rompe los pavimentos de la fase 8 por un lado, y el otro límite sería la elevación del muro 10213, desaparecida posteriormente. De ahí la mezcla de cerámica romana con el fragmento geométrico.

Fase 7

Remodelación constructiva de los sectores 14 y 21 y cambio de orientación de las edificaciones del área. Sobre una superficie de uso, a cuya profundidad nuestra excavación de 2013 no ha llegado todavía en este punto, se apoyan unos estratos (UUEE 10203-10230-10234-10237-10242) que sirven de base y



cimentación para la serie de estructuras constructivas nuevas: se trata de los muros 10084-10086, 10198, 10199 y 10226 , además de la canalización 10214 y su cimentación, UE 10251. Estas estructuras conformarán las propias dimensiones y límites de los sectores 14 y 21. Todos estos muros, pese a su diferente factura constructiva y orientación, se adosan y/o traban de una manera que no deja lugar a dudas sobre su construcción coetánea.

Llama la atención que el único muro que conserva la orientación antigua es el muro 10199, que se adosa y sigue en paralelo el trazado del muro MR10213. El resto de nuevas estructuras, pudiendo seguir la orientación hasta entonces dominante en esta área del yacimiento y conservada en el mencionado muro 10199, son levantadas con una orientación divergente en unos 24° aprox. De esta forma se crean unos espacios de planta no ortogonal, sino paralelepípeda y de reducidas dimensiones cuya interpretación funcional no podemos abordar en el estado actual de la investigación. El nivel de uso de estos espacios ha sido alcanzado por la excavación en el sector 14 y se sitúa a la cota (97,50 m.) en la que aparece la tapadera de la canalización 10214. En la campaña de 2014 se pudo excavar parte de la fosa ubicada junto a los muros 10260 y 10082, la fosa 10310, que presenta un material homogéneo, que puede adscribirse a esta fase. Cronología: siglo II a.C.

Fase 8

Construcción del muro 10213 en el sector 14, documentado en la campaña de 2013. Esta potente estructura probablemente sirvió como muro de contención de una terraza que separaba una zona al SE, con una superficie de uso a una cota más elevada, de otra zona al NO del mencionado muro, con una superficie de uso a una cota inferior. Ninguna de estas superficies de uso ha sido hallada durante la excavación de 2013 por diferentes motivos: por un lado, la superficie de uso al SE del muro 10213 probablemente se hallase a una cota superior a la que actualmente presenta la Fase 1 y, por tanto, hubo de ser arrasada en alguna de las fases anteriormente descritas, probablemente 5, 4 ó 3, aunque también



podría haber sido víctima de los trabajos de ingeniería civil descritos en la Fase 1; por otro lado, la superficie de uso al NW del muro 10213 debe hallarse a una cota más profunda de la alcanzada por el momento en nuestra excavación del sector 14. Esta superficie probablemente sirvió de base sobre la que se apoyaron durante la Fase 7 los estratos y estructuras más arriba descritos.

La fosa fundacional 10253 del muro 10213 presenta una estratigrafía invertida, si bien muy alterada y removida, que evidencia la presencia en este punto de estratos profundos formados varios siglos antes de la construcción del muro MR10213, cuya cronología cabe situar en época tardorrepublicana.

Fase 9

Construcción y destrucción de ambientes interiores. En la campaña de 2013 pudo documentarse en una superficie de 3 m² en el sector 14, entre el corte de la fosa fundacional 10253 del muro 10213 y el límite S de nuestra excavación. En este espacio, en algo menos de un metro de potencia se han documentado una serie de estratos (UUEE 10243-244-245) en disposición horizontal, así como pavimentos superpuestos: suelos 10240 y 10246, separados por una potencia de unos 40 cm de cota, estando asociado el más profundo de ellos a la estructura 10247.

Lo reducido de la excavación en este punto, no nos permite por el momento avanzar hipótesis interpretativas, a excepción de que, por la factura de los pavimentos, se trataría aquí probablemente de espacios techados e interiores. El material cerámico obtenido en estos estratos es muy escaso, estando los fragmentos más modernos adscritos a una cronología aproximada coincidente con la 2^a Guerra Púnica, si bien carecemos todavía de un estudio pormenorizado del material.

Esta fase también corresponde a los niveles más modernos de los sectores 2 y 4. En el sector 2 estaría funcionando con los muros que delimitan los sectores: muros 10018, 10020, 10022 y 10088. En el sector 2 está representada por dos UUEE con material, concretamente las 10002, 10118 y 10119; todas tienen barniz



negro ático así como imitaciones de barniz negro, encontrando concretamente una Lamboglia 27ab entre ellas, pieza que sería imposible en contextos del siglo IV a.C. Podría tener una cronología del III a.C. En el sector 4 está representada por las unidades estratigráficas: 10204 y 10205.

En la campaña de 2014 en el sector 14, la UE 10305, aún sin terminar de excavar, nos ha aportado el material cerámico más antiguo documentado por el momento en este sector, hacia finales del s. III a.C. – principios del II a.C., y que corresponderían con los niveles de construcción/remodelación urbanística de esta zona.



5. Resultados de la excavación en el área oriental de la Zona I

5.1. El corte 11 y el corte 12

En la campaña de 2014 los objetivos principales fueron los de solventar los problemas de datación que se nos presentaban ante la superposición de estructuras registradas en años anteriores, así como localizar los límites exactos del edificio y, finalmente, localizar el resto de la escalera documentada en 2013. Por esta razón, decidimos ampliar el corte 11 en dos de sus frentes, Este y Noroeste. La ampliación realizada hacia el Este se denominó sector D y tenía una superficie de 3 x 6 m, mientras que la efectuada al Noreste, siguiendo como eje la dirección de descenso de la escalera 11043, se consideró sector C, con una extensión de 2,15 x 7 m. La superficie total excavada del corte 11 con los cuatro sectores, tras esta tercera campaña, es de 111,95 m². (Fig. 19 y 20).

A fin de facilitar la exposición de los resultados obtenidos en la campaña de 2014 y facilitar su comprensión expondremos a continuación la historia del edificio y de la zona en que se asienta, en el estado actual de interpretación y datación, a partir de la información obtenida en las campañas de 2012, 2013 y 2014. No obstante, debe tenerse en consideración que la excavación en este sector aún no ha finalizado y que futuras investigaciones podrían modificar o matizar nuestra interpretación actual.

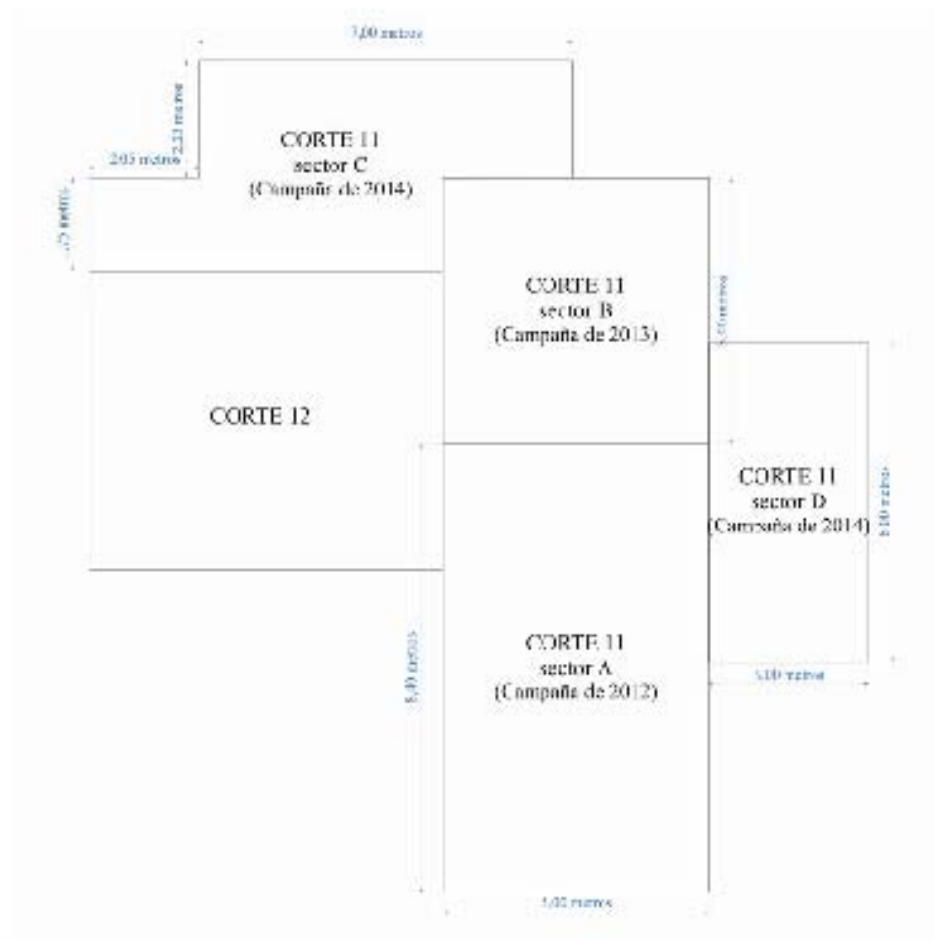


Fig. 19. Croquis de los sectores de los cortes 11 y 12



Fig. 20. Planta de los cortes 11, 12 y 13 por fases cronológicas



5.2. La primera ocupación del área nororiental de la Zona I

Aunque desde la campaña de 2012 se han efectuado en el área del corte 11 frecuentes hallazgos de materiales cerámicos arcaicos de los siglos VIII y VII a.C., como cerámica fenicia de engobe rojo, cerámica nurágica y cerámica a mano de tradición local, en estratos de cronologías posteriores, no ha sido hasta la campaña de 2014 cuando se han podido documentar paquetes estratigráficos *in situ* con cerámicas arcaicas. Los estratos antrópicos más antiguos del corte 11 se han registrado en la base del edificio monumental, en el Sector C bajo un relleno realizado con piedras de mediano tamaño y sedimento que colmataba el espacio entre los muros bajo el pasillo o andén perimetral. Su documentación ha sido posible gracias al expolio del muro de sillares, que dejó al descubierto dicho relleno.

La limpieza del perfil (Fig. 21) ha documentado cinco estratos depositados sobre la marga natural, del que sólo se excavó uno de ellos, la UE 11104, muy compacta, cuya composición mayoritaria son cenizas y adobes descompuestos. Los materiales cerámicos son cronológicamente homogéneos, y remiten a esta fase arcaica.

Además, se ha documentado una capa de sedimento, UE 11103, depositada directamente sobre la base geológica (UE 11002) en un pequeño sondeo que se realizó aprovechando la rotura de un pavimento de época púnica, el pavimento 11029. A pesar de las reducidas dimensiones y la escasa potencia de dicho estrato, el material registrado ratifica la cronología que venimos proponiendo para el inicio de la ocupación en este sector. Asimismo, el estrato de nivelación 11020 situado entre la base geológica y la cisterna 11018 (Fig.24), contiene también materiales cerámicos de los siglos VIII-VII a.C.

En definitiva, aunque no disponemos de estructuras constructivas, ni de una conexión estratigráfica entre las unidades donde se han registrado cerámicas arcaicas, podemos asegurar la ocupación de este espacio en época fenicia arcaica por el contenido de adobes y cenizas de las unidades excavadas *in situ*, situadas sobre el sustrato geológico, que podrían indicarnos actividades constructivas y

de habitación. Asimismo, esta hipótesis se refuerza por el hallazgo de materiales arcaicos en estratos de cronologías posteriores, debido a la continua remoción de tierras en el sector por sucesivas construcciones, nivelaciones y aterrazamientos.

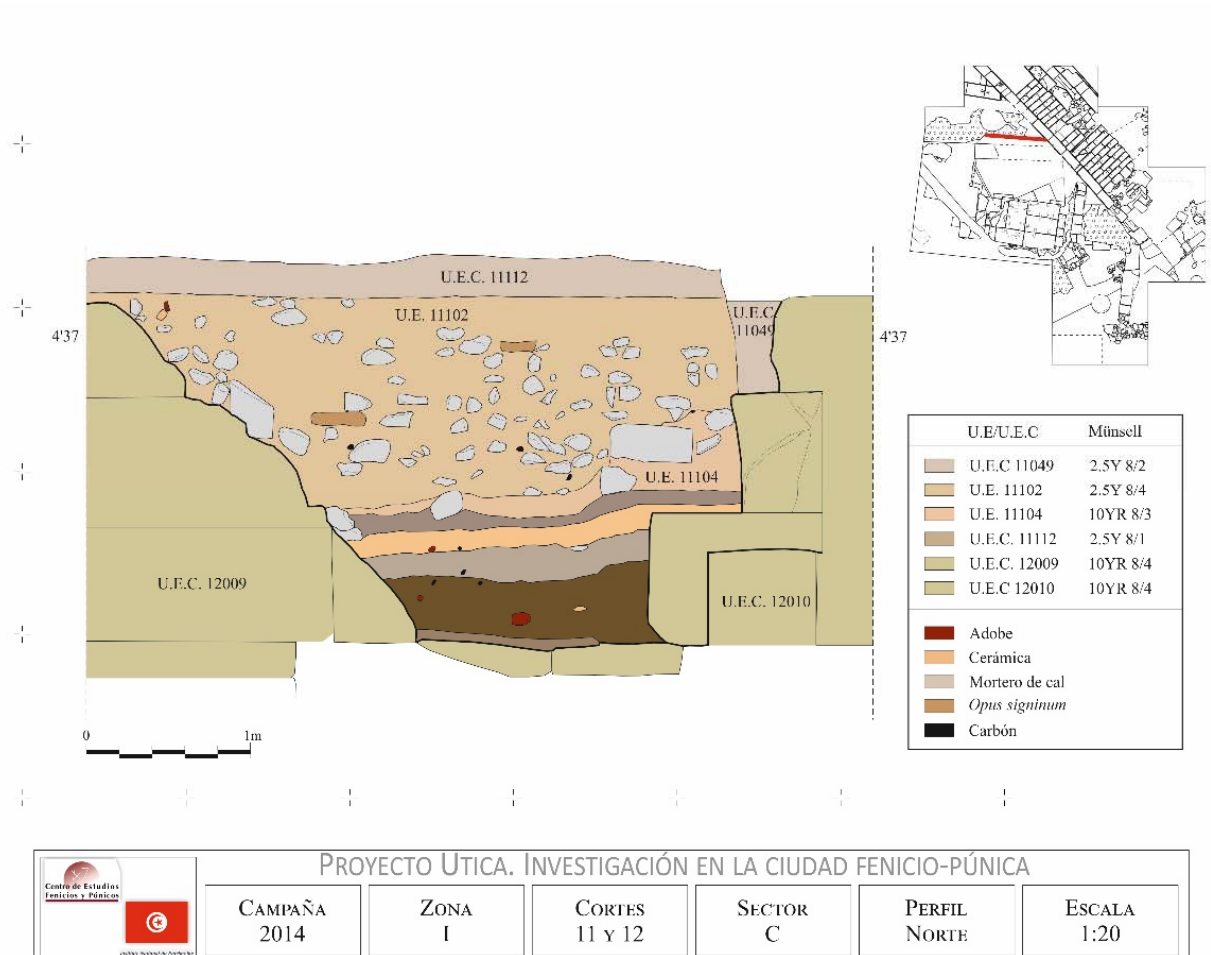


Fig. 21. Sección estratigráfica Norte del Sector C del corte 11-12

5.3. El edificio monumental de los cortes 11, 12 y 15

5.3.1. La primera fase del edificio monumental

Creemos que la primera actuación edilicia relacionada con la fase más antigua del edificio monumental fue la excavación de una fosa en la base geológica con orientación Este-Oeste, la fosa 11021. Paralelamente, o poco después, se excavó una nueva fosa 11022, perpendicular a la anterior, con orientación Norte-Sur y algo más profunda. Ambas fosas son dos unidades estratigráficas negativas que podrían interpretarse como fosas de cimentación de dos muros que fueron expoliados posteriormente. La anchura de ambas unidades negativas es de 0'74 m. (Fig. 20).

En el extremo Oeste de la fosa 11021 se perforó en la base geológica (UE 11002) un pozo de planta cuadrangular, unidad 11024, de 1'5 m de lado. En cada uno de sus lados se dispusieron sillares tallados en arenisca conchífera, perfectamente escuadrados, de 0'33 x 0'74 m. (Fig. 22).



Fig. 22. Vista del pozo 11024

Cada uno de ellos presentaba una oquedad en la cara interior que servía para el acceso al interior del pozo para la consecuente realización de las tareas de mantenimiento del mismo. Sabemos que desde el primer momento, este pozo estuvo cubierto por una losa escalonada que encajaba perfectamente en la parte superior (Fig. 23).



Fig. 23. Interior del pozo 11024

Asociada al pozo 11024, junto a su cara Oeste, fue construida una estructura hidráulica, unidad 11018, con la misma orientación de las fosas y del pozo, en una fábrica de mortero de cal y trozos de cerámica sobre la UE 11020, que contenía cerámicas del siglo VII a.C. Hemos interpretado esta estructura como una pequeña cisterna, pues aunque no se ha conservado el alzado de sus muros perimetrales, podemos conocer su delimitación al Este y al Sur, ya que en el momento de su exhumación documentamos dos medias cañas propias de los ángulos de las estructuras hidráulicas (Fig. 24).



Fig. 24. El pozo 11024 sellado, junto a la cisterna 11018

Todas las construcciones de esta fase han sido excavadas y edificadas sobre la base geológica y orientadas Norte-Sur y Este-Oeste. Asimismo, las estructuras adscritas a esta primera fase, por la orientación de los paramentos y fosas, parecen guardar relación funcional y cronológica entre ellas. De hecho, las construcciones más significativas, como el pozo y la cisterna, presentan una orientación similar a la de la gran estructura de sillares de la primera fase del corte 12, muros 12005 y 12006 (Fig. 20, 25), por lo que podría tratarse de instalaciones integradas en un edificio de carácter monumental relacionado con la captación, distribución y uso de las aguas termales que manan en las inmediaciones.

Finalmente, en el sector D se documentaron dos sillares reutilizados quizás conformando en una primera instancia el muro 11076. La orientación de este muro, en línea con las fosas de la base geológica y las construcciones de la

primera fase, podría corresponder a una zona no completamente expoliada que conservase parcialmente los originales muros de cierre de la estancia del pozo. La datación del periodo de uso de estas estructuras, y por tanto de la primera fase del edificio monumental, está definida por las cerámicas halladas en el estrato situado bajo la cisterna, que indican la construcción de ésta durante o inmediatamente después del siglo VII a.C. y por la datación del estrato que sella el pozo, clausurado con una cubierta y amortizado (Fig. 24), que podemos situar por los materiales cerámicos en la primera mitad del siglo IV a.C.



Fig. 25. Edificio monumental. Superposición de los sillares de la segunda fase sobre los muros de la primera

5.3.2. La segunda fase del edificio monumental

La segunda fase del edificio constituyó una notable remodelación del espacio y la construcción de un edificio más monumental. Antes de la construcción de pavimentos y muros sobre el relleno de nivelación se produjo la amortización de las estructuras de la fase anterior, mayoritariamente hidráulicas. Así, el pozo 11024 fue cubierto con diferentes piedras sobre su losa escalonada original de cierre, pero desplazada (Fig. 24). La cisterna 11018, por su parte, sufrió un proceso de colmatación con varios sedimentos, UUEE 11010, 11012 y 11017. No sabemos si con anterioridad al abandono o a consecuencia de él, la cisterna sufrió una rotura (UE 11116) que aprovechamos para hacer una pequeña cata y documentar el estrato de base de la estructura ya mencionado, UE 11020. Asimismo, en esta fase se dismantelarian los posibles muros y rellenarían las unidades negativas resultantes ya analizadas, las fosas 11021 y 11022, y se construyó la plataforma de piedras 11019 sobre la base geológica.



Fig. 26. Base de sillares de la segunda fase

El nuevo edificio proyectado cambió la orientación Norte-Sur de la primera fase por una nueva orientación Noroeste-Sureste que implicó la construcción de una plataforma de sillares aprovechando la estructura de sillares de la primera fase, ambas documentadas en el corte 12, según describimos ya en un trabajo anterior (López Castro *et alii* 2012) (Fig. 25 y 26).



Fig. 27. Estancia de la segunda fase del edificio monumental

En la campaña de 2014 se localizó un muro perimetral exterior de sillares del lado oriental del edificio, el muro 11097, que ha conservado una unión de grapa en forma de cola de milano, sistema que también fue usado en los sillares de la plataforma del corte 12 (Fig. 28). Al exterior del edificio se dispusieron dos andenes o paseos pavimentados a cada lado del edificio, prolongándolo hacia el Noroeste (Fig. 29).



Fig. 28. Muro 11097 de la segunda fase cortado por la escalera romana

El pavimento 15006 de *opus signinum* y teselas de mármol blanco, o *pavimentum punicum* anteriormente documentado en el corte 11, pavimento 11112, se asentaba sobre una capa de preparación del pavimento, la unidad 15007, compuesta de piedras de pequeño y mediano tamaño, nódulos de cal y gravilla que sirvieron para nivelar el terreno (Fig. 29).

Perpendiculares al andén pavimentado occidental se colocaron bases de sillar posiblemente para pilares, las unidades 15003 y 15004. Únicamente se han conservado tres sillares de este tipo de construcción que pudo formar parte de algún tipo de soportal de carácter público (Fig. 30).



Fig. 29. Pavimentum punicum 15006



Fig. 30. Bases para pilares 15003 y 15004

De la segunda fase del edificio disponemos de un mayor número de estructuras que conforman al menos tres estancias interiores. En primer lugar, se construyeron los muros 11004, 11114 y 11035 que forman dos estancias pavimentadas divididas por el muro 11035 (Fig. 31-32) y quizás una tercera de la que no se conserva suelo alguno. Una subfase en la vida de esta estancia fue la construcción del pavimento 11029 que anuló los muros 11114 y 11004 y seguramente reaprovechó el muro 11035.

De este modo quedó configurada la estancia cubierta por el pavimento 11029, hecho de mortero de cal, acotado en su flanco Oeste por el muro 1035. Aprovechando una rotura en su lado Norte realizamos una cata triangular de 1 metro de lado. El resultado fue la documentación de un potente preparado de pavimento de tierra y cantos medianos, la UE 11028, apoyado sobre un estrato más antiguo, UE 11103. La cerámica registrada en la preparación del pavimento nos ha confirmado su construcción en el siglo IV a.C. En la cara oeste del muro 11035 también se ha documentado el pavimento 11037 de cal y fragmentos de mármol, muy deteriorado.



Fig. 31. Pavimento 11029 de la estancia Sur de la segunda fase

Una tercera estancia, con un pavimento de *opus signinum* y teselas romboidales de cerámica, el pavimento 11112, está inserto entre dos muros paralelos. Así, está delimitado por el muro noreste del corte 12 y el muro 11097. Quizás su límite Norte debamos situarlo en la base de la cisterna contemporánea asentada en muros antiguos ya que el pavimento se adosa a la base de esta construcción. La datación de este pavimento se realizó gracias la recuperación del material en el perfil del lado Suroeste que había sido roto por una actuación clandestina en 2005-2006.



Fig. 32. Escaleras romanas seccionando la estancia Sur de la segunda fase del edificio monumental y su pavimento 11029

5.3.3. La remodelación del espacio monumental en época romana

Durante los primeros siglos de gobierno romano, el edificio monumental de la fase precedente quedó completamente anulado. Sobre el ángulo oriental del edificio se construyó una escalera, la unidad 11056, en dirección Norte-Sur con pendiente hacia el Norte. Su construcción supuso la fractura de los muros 11035 y 11097 y de los pavimentos 1029 y 1112 de la segunda fase del edificio monumental (Fig. 32). La escalera estaba flanqueada por los muros 11038 y 11089 realizados con bloques claramente expoliados de los edificios que quedaron anulados con esta reforma. Así, por ejemplo, los sillares del muro 11097, posiblemente fueron usados en la parte superior del muro 11089, ya que presentan las mismas dimensiones: 64 cm de anchura. Bajo estos muros se dispusieron dos hiladas de bloques pertenecientes a una cornisa (Fig. 33). Este tipo de elemento arquitectónico es propio de edificios singulares, de culto o de prestigio, de etapas precedentes, que se desmantelarían en este momento.



Fig. 33. Cornisas reutilizadas en el muro 11097 de la escalera romana

Los materiales para la construcción de la escalera fueron peldaños de piedra perfectamente escuadrados con un piso de 32 cm. Asociados a esta primera escalera hemos documentado dos pavimentos de teselas de cerámica, suelos 11064 y 11113, dispuestos con una diferencia de cota de 14 cm entre ambos. Los materiales asociados a su construcción se fechan en la segunda mitad del siglo II o inicios del I a.C. como muy tarde. Al Este la escalera quedó delimitada por otro muro, 11037, que fue igualmente construido con materiales reutilizados seguramente de los edificios aledaños desmontados. Sin embargo, presenta una apariencia más homogénea que el anterior ya que únicamente se usaron sillares de grandes dimensiones de arenisca conchífera, algunos de ellos con restos de enlucido de cal (Fig. 34).



Fig. 34. Escalera romana con dos fases superpuestas

En época altoimperial se construyó una segunda escalera, la unidad 1043, con la misma dirección y anchura que la anterior, que se conserva en una mayor longitud, con un total de 9 metros por el momento. En este caso hemos

documentado hasta 18 escalones, realizados con bloques de piedra caliza grisácea que conformaban peldaños de entre 34 y 20 cm de longitud y 12 cm de piso, con un descansillo cuadrangular en el centro de la construcción descubierta hasta ahora. Pensamos que, al igual que la anterior, se trataría de un espacio al aire libre por las marcas que se localizaron al final de cada peldaño, para evitar resbalar en caso de lluvia (Fig. 34).

Aunque en principio sabemos que se usaron los mismos muros de la fase anterior para su delimitación, muros 11035 y 11089, en un momento impreciso y por razones que desconocemos, pero aún en época romana, se desmontaron parte de los peldaños situados al Este del sector C y se construyó sobre ella otro muro, 11078, que estrechó la escalera (Fig. 35 y 36). Para ello se desmontó parte de los peldaños y se rellenó el espacio entre este nuevo muro 11078 y el muro anterior 11089, con tierra y piedras de mediano tamaño (UE 11088). Este muro está construido con sillarejos, sillares de otros edificios desmantelados, e incluso los propios escalones de la UC 11043, trabados todos con mortero de cal y arcilla.



Fig. 35. Estrechamiento de la escalera mediante el muro 11078

De la fase de uso de la escalera, únicamente contamos con un testimonio arqueológico fechado entre los siglos II y III d.C. Se trata de un pequeño alzado de tapial con una tegula, unidad 11101, que conforma un espacio triangular entre los muros 11038 y 11097. El objetivo de esta construcción pudo ser de tipo ritual ya que en ella se encontró una jarrita completa rodeada de conchas de tipo *Cardiidae*. En los siglos IV a VI d.C. el espacio quedó amortizado por aportes de sedimento y escombros de edificios adyacentes. Ya en época medieval se procedió al expolio de los muros antiguos, como ha quedado atestiguado en las numerosas fosas de esta época documentadas en el corte.

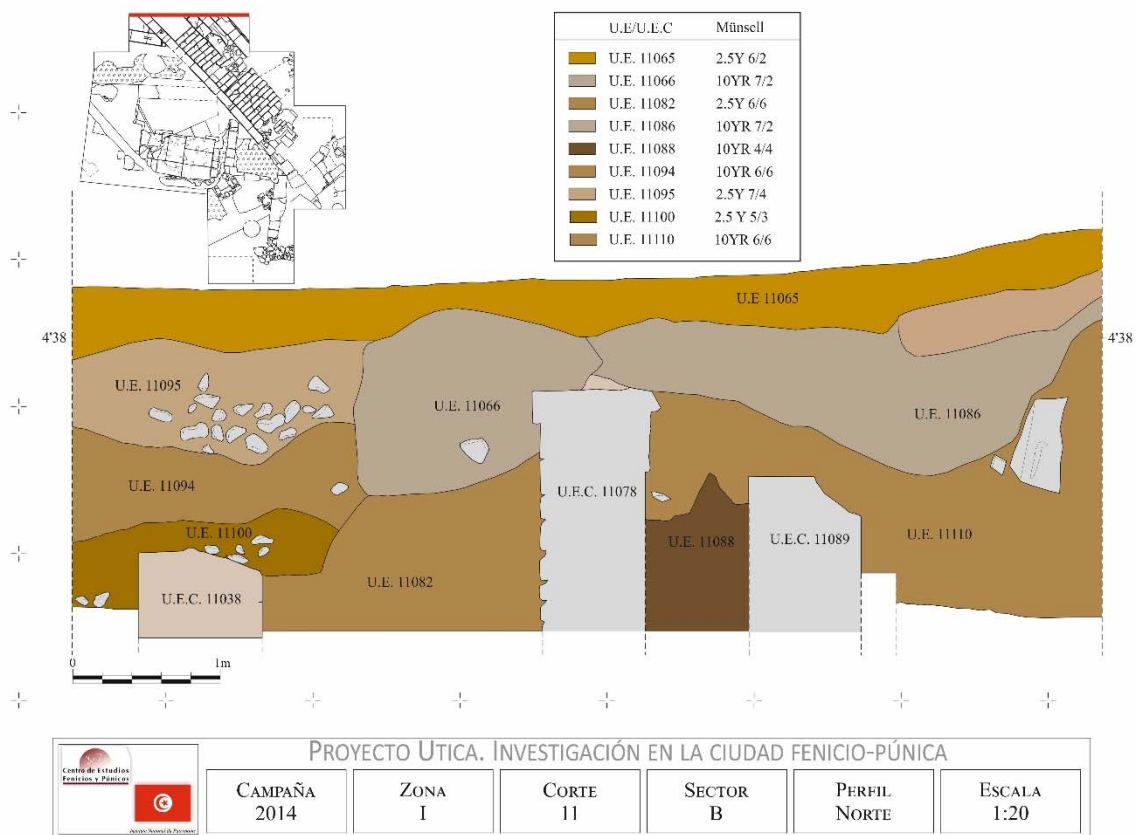


Fig. 36. Sección estratigráfica Norte del Sector B del corte 11



6. Conclusiones preliminares de la campaña de 2014

La campaña de excavaciones de 2014 ha proporcionado nueva información en las tres áreas objeto de investigación y cumplir con la mayoría de los objetivos definidos. En la Zona II, no se ha podido finalizar la excavación del pozo 20017 del corte 20, debido a la aparición del nivel freático a pesar del empleo de una bomba para la extracción del agua. Sin embargo, el área del pozo excavada durante esta campaña ha suministrado cerámicas de la misma clase y cronología que los recuperados en campañas anteriores. Ello hace posible confirmar el carácter de conjunto cerrado de los materiales del pozo, la antigüedad de su clausura en el siglo IX a.C. y su vinculación con algún tipo de banquete ritual al contener restos de cerámicas relacionadas con el consumo y abundantes huesos de animales consumidos, según muestran los análisis arqueozoológicos efectuados.

La ampliación del corte 21 hacia el Oeste ha hecho posible la localización de un edificio que en esta campaña ha mostrado un muro de mampostería perimetral en su lado Sur, y muros de adobe en su distribución interior. El edificio parece contemporáneo del pozo y a su exterior, al Este, se dispondrían los hornos domésticos localizados en la campaña de 2013. El edificio aparece muy superficialmente y se conserva solo parcialmente debido a que está alterado por una profunda fosa de época romana que lo atraviesa al norte. En esta campaña se ha efectuado la limpieza de la fase moderna que cubría el edificio y la excavación de la fosa romana, al objeto de dejar las estructuras fenicias preparadas para su excavación en la próxima campaña.

En la Zona I la ampliación efectuada en el corte 10 ha localizado el ángulo suroeste de la *insula* romana de época imperial y la calle o *cardo* situada al oeste de la misma gracias a una canalización de gran tamaño que discurre bajo la calle. Este hallazgo contribuye al conocimiento de la Utica romana en la parte norte de la ciudad y delimita bien el área para la futura investigación y musealización de la *insula*, como contenedor arquitectónico de diferentes fases constructivas de época fenicia, púnica y romana. La excavación ha confirmado cómo los muros de



época púnica y púnica tardía fueron reaprovechados como cimientos de nuevos edificios en época romana, lo que explica la escasa variación de la orientación de las fases constructivas superpuestas.

La excavación de la ampliación del corte 11 hacia el sur y sureste ha descubierto el muro exterior noreste de la segunda fase del edificio monumental fenicio-púnico de los cortes 11-12. Asimismo se efectuaron dos sondeos para datar las dos fases del edificio que han precisado la construcción de la primera fase en época arcaica, en un momento avanzado del siglo VII a.C. y la completa reestructuración del edificio hacia mediados del siglo IV a.C.

La ampliación del corte 11 al noreste ha mostrado la continuación de las escaleras romanas de las que se conocido una tercera fase romana más tardía en su utilización, consistente en la construcción de un muro para estrechar la anchura de las escaleras. En este muro se reutilizaron fragmentos de cornisas de un edificio monumental precedente, quizá el edificio monumental fenicio-púnico descubierto en las campañas anteriores. La aparición de la capa freática impidió profundizar y continuar la excavación de las escaleras.



7. Conclusions préliminaires de la campagne de 2014

La campagne de fouilles de 2014 a fourni nouvelle information dans les trois aires de recherche et a obtenu la majorité des objectifs. Dans le Zone II n'a été pas possible finir la fouille du puit 20017 du sondage 20, à cause de la apparition du niveau fréatique, malgré l'emploi d'une pompe pour l'extraction de l'eau. Néanmoins, l'aire fouillé du puit pendant cette campagne a fourni céramiques du même classe et chronologie qui la céramique récupérée dans les campagnes précédentes. Cela fait possible confirmer la condition d'ensemble fermé des matériaux archéologiques contenus dans le puit, l'antiquité de sa clôture et sa possible relation avec quelque type de banquet rituel, puisque il contient céramiques rattachés avec la consommation et abondants os d'animaux consommés, selon montrent des analyses archéozoologiques effectués.

L'agrandissement du sondage 21 vers l'ouest a fait possible la localisation d'un bâtiment qu'a montré dans ce campagne un mur en pierre irrégulier, périmétral au côté sud et avec des murs en brique crue dans son distribution intérieur. Le bâtiment semblait être contemporain au puit. À son extérieur à l'est sont disposées des fours domestiques localisés dans la campagne de 2013. Le bâtiment apparait très superficiellement et on conservait en manière seulement partial puisque il est détruit par la fouille d'une profonde fosse de l'époque romaine que lui traversait au côté nord du sondage. Pendant cette campagne on a effectué la fouille de la phase moderne qui a couvert le bâtiment ancienne et de la fosse romaine, au but de laisser les structures phéniciennes préparés pour la prochaine campagne de fouille.

Dans la Zone I l'agrandissement effectué au sondage 10 a localisé l'angle sud-ouest de l'*insula* romaine de l'époque impérial découverte à la campagne de 2012 et traces de la roue ou *cardo* placé à l'ouest de l'*insula* grâce à une canalisation de grande taille sous la rue. Cette trouvaille est une contribution intéressant à la connaissance de l'Utica romaine dans la partie nord de la cité, qui va à bien délimiter l'aire pour la recherche future et pour la muséalisation de l'*insula* comme conteneur architectonique des différentes phases constructives



de l'époque phénicienne, punique et romaine. La fouille a confirmé comment les murs de l'époque punique et punique tardif ont été reutilisés comme fondations des nouvelles bâtiments de l'époque romaine, ce qui explique la variation peu abondante des orientations des phases constructifs superposées.

La fouille de l'agrandissement du sondage 11 vers le sud et le sud-est a découvert le mur extérieur nord-est de la deuxième phase du bâtiment monumental phénicienne-punique des sondages 11-12. Aussi ont été réalisés deux sondages pour dater les deux phases du bâtiment qui ont précisé la construction de la première phase pendant l'époque archaïque, en un moment avancé du VII^{ème} siècle av. J.-C. et la vraie restructuration du bâtiment vers la moitié du IV^{ème} siècle av. J.-C.

L'agrandissement du sondage 11 a montré aussi la continuation des escaliers romaines et l'existence d'une troisième phase romaine plus tardive dans l'utilisation, qui consiste en la construction d'un mur pour rétrécir la largeur des escaliers. Dans ce mur ont été reutilisés fragments de corniches d'un bâtiment monumental précédent, peut-être le bâtiment monumental phénicienne-punique à côté, découvert pendant les campagnes antérieures. L'apparition du niveau fréatique a empêché approfondir et continuer la fouille des escaliers.



BIBLIOGRAFÍA

FERJAOUI, A., LÓPEZ CASTRO, J.L., ADROHER AUROUX, A., ABIDI, F., DRIDI, F., ESSAADI, F., FERRER ALBELDA, E., FUMADÓ ORTEGA, I., MARTÍNEZ HAHNMÜLLER, V., MEDEROS MARTÍN, A., PARDO BARRIONUEVO, C., PEÑA ROMO, V. y SÁNCHEZ MORENO, A. (2013): *Informe de la campaña de excavación de 2012*, en Ferjaoui, A. y López Castro, J.L. (codirectores), *Proyecto Utica. Investigación en la ciudad fenicio-púnica*, Vol II, Informe policopiado, Enero de 2013.

FERJAOUI, A., LÓPEZ CASTRO, J.L., BEN JERBANIA, I., DHIBI, C., FERRER ALBELDA, E., JENDOUBI, K., LÓPEZ-GAY SALMERÓN, M., MARTÍNEZ HAHNMÜLLER, V., PARDO BARRIONUEVO, C. A., SÁNCHEZ MORENO, A., SOUISSI, S., ABIDI, F., BENNOUR, K., CARPINTERO LOZANO, S., DRIDI, F., ESAADI, F., FUMADÓ ORTEGA, I., MALDONADO LÓPEZ, G., MEDEROS MARTÍN, A., MORA SERRANO, B., NIVEAU DE VILLEDARY Y MARIÑAS, A. y PEÑA ROMO, V. (2014): *Informe de la campaña de excavación de 2013*, en Ferjaoui, A. y López Castro, J.L. (codirectores), *Proyecto Utica. Investigación en la ciudad fenicio-púnica*, Vol III, Informe policopiado, Diciembre de 2014.

FERJAOUI, A., LOPEZ CASTRO, J.L., ADROHER AUROUX, A., BEN JERBANIA, I., DRIDI, F., ESSAADI, F., FERRER ALBELDA, E., FERSI, L., FUMADO ORTEGA, I., MARTINEZ HAHNMÜLLER, V., MEDEROS MARTIN, A., PARDO BARRIONUEVO, C.A., PEÑA ROMO, V. , SANCHEZ MORENO, A. y SEBAI, M. (en prensa): "Nouvelles recherches dans Utica phénicienne et punique", *Atti del VIII Congresso Internazionale di Studi Fenici e Punici, Carbonia, 2013*

FERJAOUI, A., LOPEZ CASTRO, J.L., ADROHER AUROUX, A., BEN JERBANIA, I., DRIDI, F., ESSAADI, F., FERRER ALBELDA, E., FERSI, L., FUMADO ORTEGA, I., MARTINEZ HAHNMÜLLER, V., MEDEROS MARTIN, A., PARDO BARRIONUEVO,



C.A., PEÑA ROMO, V., SANCHEZ MORENO, A. y SEBAI, M. (en prensa): "Quelques aspects de l'évolution urbaine d'Utica phénicien-punique", *Atti del VIII Congresso Internazionale di Studi Fenici e Punici, Carbonia, 2013*

LEZINE, A. (1970): *Utique*, Túnez.

LEZINE, A. (1971): "Utique. Note d'archéologie punique", *Antiquités Africaines* 5: 87-93.

LÓPEZ CASTRO, J.L., FERJAOUI, A., PEÑA, J.A., TEIXIDÓ, T., GHAZOUAMI, M., ADROHER AUROUX, A. y BEN NEJMA, M. (2012): "Proyecto Utica. Informe de los trabajos arqueológicos efectuados en la ciudad fenicio-púnica de Utica (Túnez). Campaña de 2010", *Informes y trabajos* 7: 360-371.

LÓPEZ CASTRO, J.L., FERJAOUI, A., ADROHER, A., ABIDI, F., BEN JERBANIA, I., DRIDI, F., ESSAADI, F., FERRER ALBELDA, E., FUMADÓ ORTEGA, I., MARTÍNEZ HAHNMÜLLER, V., MEDEROS, A., PARDO BARRIONUEVO, C.A., PEÑA ROMO, V. y SÁNCHEZ MORENO, A. (2014): "Proyecto Útica. Investigación en la ciudad fenicio-púnica", *Informes y trabajos* 11: 201-219.

LÓPEZ CASTRO, J.L., FERJAOUI, A., BEN JERBANIA, I., FERRER ALBELDA, E., JENDOUBI, K., MARTÍNEZ HAHNMÜLLER, V., PARDO BARRIONUEVO, C., SÁNCHEZ MORENO, A., FUMADÓ ORTEGA, I., MEDEROS MARTÍN, A., CARPINTERO LOZANO, S., DHIBI, C., MALDONADO LÓPEZ, G., MORA SERRANO, B., NIVEAU DE VILLEDARY Y MARIÑAS, A., PEÑA ROMO, V., RUIZ CABRERO, L., SOUISSI, S., KHALFALLI, W., DRIDI, F., ESAADI, F. (e. p. a) "Proyecto Utica. Excavaciones en la ciudad fenicio-púnica. Campañas de 2013 y 2014", *Informes y Trabajos*.

LÓPEZ CASTRO, J.L., FERJAOUI, A., MEDEROS MARTÍN, A., MARTÍNEZ HAHNMÜLLER, V. y BEN JERBANIA, I. (e. p. b): "La colonización fenicia inicial en



el Mediterráneo Central. Nuevas excavaciones arqueológicas en Utica (Túnez)", *Trabajos de Prehistoria* 74, 2 (2016).

PEÑA RUANO, J.A. y TEIXIDÓ ULLOD, M^a T. (2010): *Prospección geofísica en el yacimiento arqueológico de Utica*, en A. Ferjaoui y J.L. López Castro (dirs.), *Proyecto Utica. Investigación en la ciudad fenicio-púnica*, Vol I, Informe policopiado, Septiembre de 2010.