



consorcio de bibliotecas universitarias de andalucía

**INFORME DE EVALUACIÓN DE RECURSOS  
ELECTRÓNICOS 2013  
(datos 2012)**

**GRUPO DE TRABAJO DE  
RECURSOS ELECTRÓNICOS CBUA**

## ÍNDICE

1. **Introducción**
2. **Metodología**
3. **Estudio y análisis de la colección electrónica 2012**
  - 3.1. **Relación y clasificación**
    - 3.1.1. Relación de recursos electrónicos por tipología
    - 3.1.2. Clasificación de recursos electrónicos por área temática
  - 3.2. **Número de títulos**
  - 3.3. **Datos económicos**
    - 3.3.1. Coste por recurso
    - 3.3.2. Inversión por área temática
  - 3.4. **Datos de uso**
    - 3.4.1. Número total de consultas y descargas
    - 3.4.2. Uso por área temática
    - 3.4.3. Uso por Universidad
    - 3.4.4. Uso por recurso y por Universidad
    - 3.4.5. Uso de los recursos en orden descendente
    - 3.4.6. Número de usuarios por Universidad
  - 3.5. **Indicadores**
    - 3.5.1. Consultas
      - A. Coste de las consultas por recurso
      - B. Coste de las consultas por área temática
      - C. Número y porcentaje de consultas por usuario
    - 3.5.2. Descargas
      - A. Coste de las descargas por recurso
      - B. Coste de las descargas por área temática
      - C. Número y porcentaje de descargas por usuario
4. **Evolución 2007-2012**
  - 4.1. **Número de títulos**
  - 4.2. **Datos de uso**
    - 4.2.1. Evolución del uso 2007-2012
    - 4.2.2. Evolución de las consultas por área temática
    - 4.2.3. Evolución de las descargas por área temática
    - 4.2.4. Evolución del uso por usuario CBUA
    - 4.2.5. Evolución consultas por usuario y Universidad
    - 4.2.6. Evolución descargas por usuario y Universidad
5. **Conclusiones**
6. **Anexos**
  - A. Instituciones responsables de los recursos electrónicos
  - B. Tabla de precio de los recursos electrónicos 2012
  - C. Relación de parámetros de consulta y descarga modificados en 2012

## 1. INTRODUCCIÓN

El proyecto de evaluar la colección electrónica suscrita por el Consorcio de Bibliotecas Universitarias de Andalucía (CBUA) se sustenta en los objetivos del propio Consorcio, en concreto en su misión de mejorar el aprovechamiento de los recursos económicos, la accesibilidad de los recursos y el uso compartido de las tecnologías de la información. En la actual coyuntura económica global, la utilidad de la evaluación cobra aún más sentido, reforzando los principios de contención del gasto y eficiencia en la utilización de los recursos adquiridos.

El presente informe, es continuación del Informe de evaluación de recursos electrónicos 2011, ha sido elaborado por la Biblioteca de la Universidad de Almería con los datos aportados por el Grupo de Recursos Electrónicos del CBUA y presentado a su Comisión Técnica<sup>1</sup> en julio 2013.

El Informe de evaluación de recursos electrónicos 2012 es una evolución de los informes anteriores y hace hincapié en las aportaciones respecto al anterior con la idea de tomar decisiones para marcar futuras tendencias de estudio:

- Datos de usuarios: el dato se corresponde con el apartado 1.0. Usuarios propios del formulario REBIUN (este englobaría a estudiantes, docentes y PAS.)
- Las áreas temáticas establecidas son: Ciencia y tecnología, Ciencias de la Salud, Ciencias jurídicas, Humanidades, Ciencias multidisciplinares, Ciencias económicas y Ciencias sociales.
- Evolución del uso por usuario.
- Evolución del uso por Universidad.
- Estudios detallados de los recursos de Elsevier (Cell Press Collection, Doyma, ScienceDirect Collection), SpringerLink y Wiley, estos suponen un 45'37% presupuesto CBUA.

Así mismo con este informe se avanza en el estudio de la rentabilidad de los productos, conjugando el coste y el uso. Con estos datos la Comisión Técnica del CBUA determinará las acciones necesarias para mejorar los resultados así como para la adquisición o renovación de licencias.

---

<sup>1</sup> El informe 2011 puede consultarse en el EVT: Espacio Virtual de Trabajo/GRUPOS DE TRABAJO/Recursos Electrónicos/3. Evaluación del uso de recursos electrónicos CBUA

## 2. METODOLOGÍA

Los criterios utilizados para analizar el uso de los recursos electrónicos adquiridos por el CBUA durante 2012 han sido los siguientes:

- Número de títulos por Recurso
- Clasificación temática de los Recursos
- Número de consultas por Universidad y total CBUA
- Número de descargas por Universidad y total CBUA
- Número de usuarios por Universidad
- Coste medio de consulta del Recurso
- Coste medio de consulta por Área temática
- Coste medio de consulta por Usuario
- Coste medio de descarga del Recurso
- Coste medio de descarga por Área temática
- Coste medio de descarga por Usuario

La metodología se ha basado en las siguientes premisas:

- Revisión de parámetros de uso en las plataformas de los editores.
- Incorporación de datos de uso por las universidades de CBUA. .
- Almacenamiento de valores en formularios que servirán de base para los informes: universidad, tipo de recurso, títulos por recurso, área temática, datos de uso, coste por uso, etc.
- Verificación y corrección de datos.
- Elaboración del borrador de Informe.
- Informe final.

Al final de cada apartado se incluyen observaciones y comentarios que resaltan aspectos significativos sobre los datos y análisis realizados.

## 3. ESTUDIO Y ANÁLISIS DE LA COLECCIÓN ELECTRÓNICA 2012

### 3.1. RELACIÓN Y CLASIFICACIÓN

A continuación se muestra la relación de recursos suscritos por el CBUA, clasificados por área temática. Se han establecido 7 áreas: Ciencia y tecnología, Ciencias de la salud, Ciencias jurídicas, Ciencias sociales, Ciencias económicas, Humanidades y Multidisciplinar. La tipología se distingue entre bases de datos, revistas y monografías. En el caso de las bases de datos a texto completo se ha incluido en las tipologías de bases de datos y revistas, ya que participan de ambas características.

### 3.1.1. Relación de recursos electrónicos por tipología

Recurso	Tipología
<b>ABI/INFORM Complete</b>	Base de Datos
	Revista
<b>Accounting &amp; Tax</b>	Base de Datos
	Revista
<b>Aranzadi On Line</b>	Base de Datos
	Revista
<b>Banking Information Source</b>	Base de Datos
	Revista
<b>Books Series Elsevier</b>	Monografía
<b>Books Series Springer</b>	Monografía
<b>CAB Abstracts</b>	Base de Datos
<b>Cell Press</b>	Revista
<b>Compendex</b>	Base de Datos
<b>Doyma</b>	Revista
<b>E-Book Elsevier</b>	Monografía
<b>EconLit</b>	Base de Datos
<b>EEBO</b>	Monografía
	Otro
<b>E-libro</b>	Monografía
	Otro
	Revista
<b>Emerald</b>	Revista
<b>Emerald E-books Series</b>	Monografía
<b>ERIC Database</b>	Base de Datos
<b>Francis</b>	Base de Datos
<b>FSTA</b>	Base de Datos
<b>Global Health</b>	Base de Datos
<b>Health &amp; Medical Complete</b>	Base de Datos
	Revista
<b>Historical Abstracts</b>	Base de Datos
	Revista
<b>IEEE</b>	Monografía
	Otro
	Revista
<b>INSPEC</b>	Base de Datos
<b>Iustel</b>	Base de Datos
	Monografía
	Otro
	Revista
<b>Lexis Nexis</b>	Base de Datos
	Otro
<b>LION</b>	Monografía
	Otro

Recurso	Tipología
	Revista
<b>Lippincott Williams and Wilkins</b>	Revista
<b>Mathscinet</b>	Base de Datos
<b>MEDLINE</b>	Base de Datos
	Revista
<b>MLA</b>	Base de Datos
<b>Nature</b>	Revista
<b>PAO Full Text</b>	Revista
<b>Patrología latina</b>	Monografía
<b>PIO (Periodical Index Online)</b>	Base de Datos
<b>Primal</b>	Monografía
<b>ProQuest Entrepreneurship</b>	Base de Datos
	Revista
<b>Proquest Psychology Journal</b>	Base de Datos
	Revista
<b>Psycarticles</b>	Revista
<b>PsycINFO</b>	Base de Datos
<b>SABI</b>	Base de Datos
<b>ScienceDirect</b>	Revista
<b>Scifinder</b>	Base de Datos
<b>Scopus</b>	Base de Datos
<b>SpringerLink</b>	Revista
<b>Tirant on Line</b>	Base de Datos
	Monografía
	Otro
	Revista
<b>Tirant on Line Asesores</b>	Base de Datos
<b>V - Lex Global</b>	Base de Datos
	Monografía
	Otro
	Revista
<b>Wiley/Blackwell</b>	Revista
<b>WOK/WOS (ISI)</b>	Base de Datos

### 3.1.2. Clasificación de recursos electrónicos por área temática

#### Ciencia y Tecnología

Recurso
Books Series Springer
CAB Abstracts
Compendex
FSTA
IEEE
INSPEC
Mathscinet
Nature
Scifinder
SpringerLink

#### Ciencias de la Salud

Recurso
Cell Press
Doyma
Global Health
Health & Medical Complete
Lippincott Williams and Wilkins
MEDLINE
Primal

#### Ciencias Económicas

Recurso
ABI/INFORM Complete
Accounting & Tax
Banking Information Source
EconLit
Emerald
Emerald E-books Series
ProQuest Entrepreneurship
SABI

#### Ciencias Jurídicas

Recurso
Aranzadi On Line
Iustel
Lexis Nexis
Tirant on Line
Tirant on Line Asesores
V - Lex Global

#### Ciencias Sociales

Recurso
Proquest Psychology Journal
Psycarticles
PsycINFO

#### Humanidades

Recurso
EEBO
ERIC Database
Francis
Historical Abstracts
LION
MLA
PAO Full Text
Patrología latina
PIO (Periodical Index Online)

#### Multidisciplinar

Recurso
Books Series Elsevier
E-Book Elsevier
E-libro
ScienceDirect
Scopus
Wiley/Blackwell
WOK/WOS (ISI)

#### **Observaciones y comentarios:**

En esta clasificación no se tiene en cuenta la tipología de los recursos y quedan englobados bajo el término general de recursos electrónicos.

### 3.2. NÚMERO DE TÍTULOS

A continuación se muestra, la relación del número de títulos de monografías y revistas para cada recurso, clasificados por área temática, distinguiendo entre títulos de monografías y títulos de revistas, y por otros, una tabla resumen.

#### RECURSOS ELECTRÓNICOS CBUA Datos de la colección

##### Bases de Datos

Ciencia y Tecnología	6
CAB Abstracts	1
Compendex	1
FSTA	1
INSPEC	1
Mathscinet	1
Scifinder	1

Ciencia y Tecnología	3
Global Health	1
Health & Medical Complete	1
MEDLINE	1

Ciencias Económicas	6
ABI/INFORM Complete	1
Accounting & Tax	1
Banking Information Source	1
EconLit	1
ProQuest Entrepreneurship	1
SABI	1

Ciencias Jurídicas	6
Aranzadi On Line	1
Iustel	1
Lexis Nexis	1
Tirant on Line	1
Tirant on Line Asesores	1
V - Lex Global	1

Ciencias Sociales	2
Proquest Psychology Journal	1
PsycINFO	1

Humanidades	5
ERIC Database	1
Francis	1
Historical Abstracts	1
MLA	1
PIO (Periodical Index Online)	1

Multidisciplinar	14
Scopus	1
WOK/WOS (ISI)	13

**Total Bases de Datos: 42**

## Monografías

<b>Ciencia y Tecnología</b>	<b>25.483</b>
Books Series Springer	9.146
IEEE	16.337

<b>Ciencias de la Salud</b>	<b>1</b>
Primal	1

<b>Ciencias Económicas</b>	<b>378</b>
Emerald E-books Series	378

<b>Ciencias Jurídicas</b>	<b>7.020</b>
Iustel	2.092
Tirant on Line	1.933
V - Lex Global	2.995

<b>Humanidades</b>	<b>144.266</b>
EEBO	126.531
LION	17.514
Patrología latina	221

<b>Multidisciplinar</b>	<b>106.544</b>
Books Series Elsevier	490
E-Book Elsevier	5.596
E-libro	100.458

**Total Monografías: 283.692**



## Revistas

<b>Ciencia y Tecnología</b>	<b>1.716</b>
IEEE	433
Nature	3
SpringerLink	1.280

<b>Ciencias de la Salud</b>	<b>5.086</b>
Cell Press	10
Doyma	66
Health & Medical Complete	2.900
Lippincott Williams and Wilkins	330
MEDLINE	1.780

<b>Ciencias Económicas</b>	<b>9361</b>
ABI/INFORM Complete	7176
Accounting & Tax	651
Banking Information Source	731
Emerald	164
ProQuest Entrepreneurship	639

<b>Ciencias Jurídicas</b>	<b>1.485</b>
Aranzadi On Line	5
Iustel	45
Tirant on Line	5
V - Lex Global	1.430

<b>Ciencias Sociales</b>	<b>1.282</b>
Proquest Psychology Journal	1.168
Psycarticles	114

<b>Humanidades</b>	<b>1.522</b>
Historical Abstracts	523
LION	366
PAO Full Text	633

<b>Multidisciplinar</b>	<b>5335</b>
E-libro	1506
ScienceDirect	2635
Wiley/Blackwell	1194

**Total Revistas: 25.787**

## Otros

<b>Ciencia y Tecnología</b>	<b>4.625</b>
IEEE	4.625

<b>Ciencias Jurídicas</b>	<b>15.962</b>
Iustel	10.202
Lexis Nexis	1.155
Tirant on Line	3.860
V - Lex Global	745

<b>Humanidades</b>	<b>341.295</b>
EEBO	395
LION	340.900

<b>Multidisciplinar</b>	<b>31.661</b>
E-libro	31.661

**Total Otros: 393.543**

La siguiente tabla muestra un resumen de los datos precedentes:

Área temática	Bases Datos	Monografías	Revistas	Otros
Ciencia y Tecnología	6	25.483	1.716	4.625
Ciencias de la Salud	3	1	5.086	
Ciencias Económicas	6	378	9.361	
Ciencias Jurídicas	6	7.020	1.485	15.962
Ciencias Sociales	2		1.282	
Humanidades	5	144.266	1.522	341.295
Multidisciplinar	14	106.544	5.335	31.661
<b>Total general</b>	<b>42</b>	<b>283.692</b>	<b>25.787</b>	<b>393.543</b>

**Observaciones y comentarios:**

Los recursos pueden contener una tipología documental variada, complementaria en muchos casos: monografías, artículos de revista, normas técnicas, legislación, jurisprudencia, poemas, etc., esto dificulta cuantificar el contenido de algunos recursos.

El número de títulos de SpringerLink desciende respecto a 2011. En 2012 se suspende definitivamente el acceso a los títulos de Newstart de más de dos años que hasta ahora se habían mantenido y estaban contabilizados en informes anteriores.

### 3.3. DATOS ECONÓMICOS

#### 3.3.1. Coste por recurso

La siguiente relación muestra el coste en euros del recurso 2012 en el marco de cada área temática:

<b>Ciencia y Tecnología</b>	<b>1.808.728,59 €</b>
Books Series Springer	130.766,59 €
CAB Abstracts	53.585,00 €
Compendex	0,00 €
FSTA	52.445,00 €
IEEE	230.248,48 €
INSPEC	119.538,00 €
Mathscinet	17.413,00 €
Nature	117.516,00 €
Scifinder	464.975,00 €
SpringerLink	622.241,52 €

<b>Ciencias de la Salud</b>	<b>434.790,00 €</b>
Cell Press	97.155,00 €
Doyma	64.640,00 €
Global Health	0,00 €
Health & Medical Complete	30.995,00 €
Lippincott Williams and Wilkins	242.000,00 €
MEDLINE	0,00 €
Primal	0,00 €

<b>Ciencias Económicas</b>	<b>326.428,00 €</b>
ABI/INFORM Complete	111.000,00 €
Accounting & Tax	0,00 €
Banking Information Source	0,00 €
EconLit	11.000,00 €
Emerald	93.008,00 €
Emerald E-books Series	21.420,00 €
ProQuest Entrepreneurship	0,00 €
SABI	90.000,00 €

<b>Ciencias Jurídicas</b>	<b>266.849,56 €</b>
Aranzadi On Line	81.600,00 €
Iustel	24.184,48 €
Lexis Nexis	55.165,08 €
Tirant on Line	25.900,00 €
Tirant on Line Asesores	0,00 €
V - Lex Global	80.000,00 €

<b>Ciencias Sociales</b>	<b>136.564,00 €</b>
Proquest Psychology Journal	21.564,00 €
Psycarticles	54.000,00 €
PsycINFO	61.000,00 €

<b>Humanidades</b>	<b>254.562,00 €</b>
EEBO	4.607,00 €
ERIC Database	0,00 €
Francis	14.500,00 €
Historical Abstracts	76.150,00 €
LION	0,00 €
MLA	32.130,00 €
PAO Full Text	127.175,00 €
Patrología latina	0,00 €
PIO (Periodical Index Online)	0,00 €

<b>Multidisciplinar</b>	<b>4.113.542,00 €</b>
Books Series Elsevier	24.060,00 €
E-Book Elsevier	0,00 €
E-libro	289.000,00 €
ScienceDirect	2.708.449,00 €
Scopus	233.607,00 €
Wiley/Blackwell	858.426,00 €
WOK/WOS (ISI)	

Los recursos que experimentan una reducción del coste respecto al año anterior son:

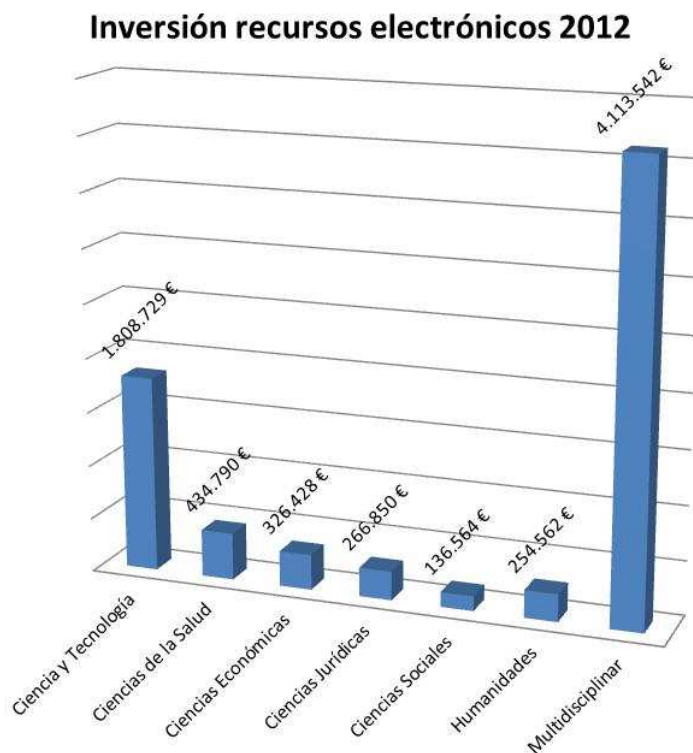
- Book Series Springer
- Scifinder
- Aranzadi OnLine
- Lexis Nexis
- V-lex Global
- PsycInfo
- EEBO
- Wiley

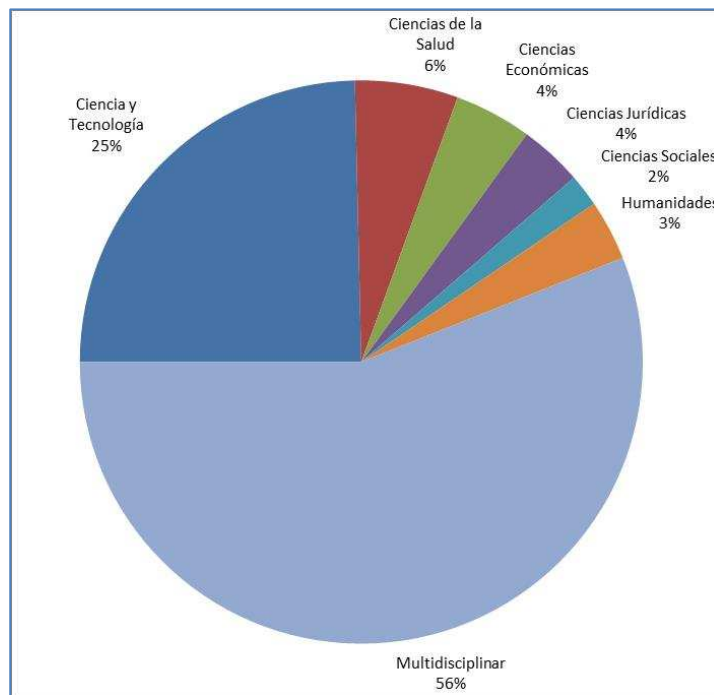
Los recursos Primal, Patología Latina, y E-books Collections Elsevier, fueron compras cerradas en 2011 lo que ha supuesto coste 0 para el año 2012. Se ha cancelado la serie Book Series Chemistry de Elsevier.

### 3.3.2. Inversión por área temática

Las siguientes tablas informan de la inversión realizada por el CBUA en recursos electrónicos por área temática con valores totales y porcentuales:

Área	Importe
Ciencia y Tecnología	1.808.728,59 €
Ciencias de la Salud	434.790,00 €
Ciencias Económicas	326.428,00 €
Ciencias Jurídicas	266.849,56 €
Ciencias Sociales	136.564,00 €
Humanidades	254.562,00 €
Multidisciplinar	4.113.542,00 €
<b>Total general</b>	<b>7.341.464,15 €</b>





**Observaciones y comentarios:**

- El coste de los recursos se han ajustado al periodo de 1 de enero a 31 de diciembre 2012.
- El tipo de cambio de moneda aplicado en el pago para el dólar a diciembre 2012 es 0,83 euros por dólar.
- Como se señala en la introducción, la distribución del gasto por área temática hay que considerarla a modo orientativo dado que el área temática multidisciplinar engloba al resto.
- ScienceDirect Collection, Cell Press Collection, Doyma se contabilizan por separado, tanto los datos de uso como los datos económicos.
- Books Series Elsevier corresponde a Methods in Enzymology. La serie Chemistry se ha cancelado aunque mantiene su acceso abierto.
- Los recursos Compendex, Medline, Accounting & Tax, Banking Information Source y Proquest Entrepreneurship, LION, ERIC, no disponen de precio diferenciado ya que se adquieren junto a otros recursos.
- PIO es la base de datos referencial de PAO; Al coste de PAO se le suma la Collection 8. Tirant Asesores se obtiene con la suscripción de Tirant on Line y CAB Global Health está incluido en el precio de CAB.
- El coste de EEBO corresponde al concepto de mantenimiento.

### 3.4. DATOS DE USO

Se recogen los datos de uso de los recursos electrónicos aportados por los proveedores que corresponden a las búsquedas o consultas y a los documentos descargados a texto completo, ordenados por área temática y Universidad.

Como se apuntó en la introducción a este Informe, se ofrecen datos pormenorizados por Universidad. Desde el GRE reiteramos que hemos perseguido la máxima objetividad y transparencia desde el momento inicial de toma de datos hasta la elaboración del informe final.

#### 3.4.1. Número total de Consultas y Descargas

Uso 2012	
<b>Consultas</b>	5.276.846
<b>Descargas</b>	6.918.747

#### 3.4.2. Uso por Área Temática

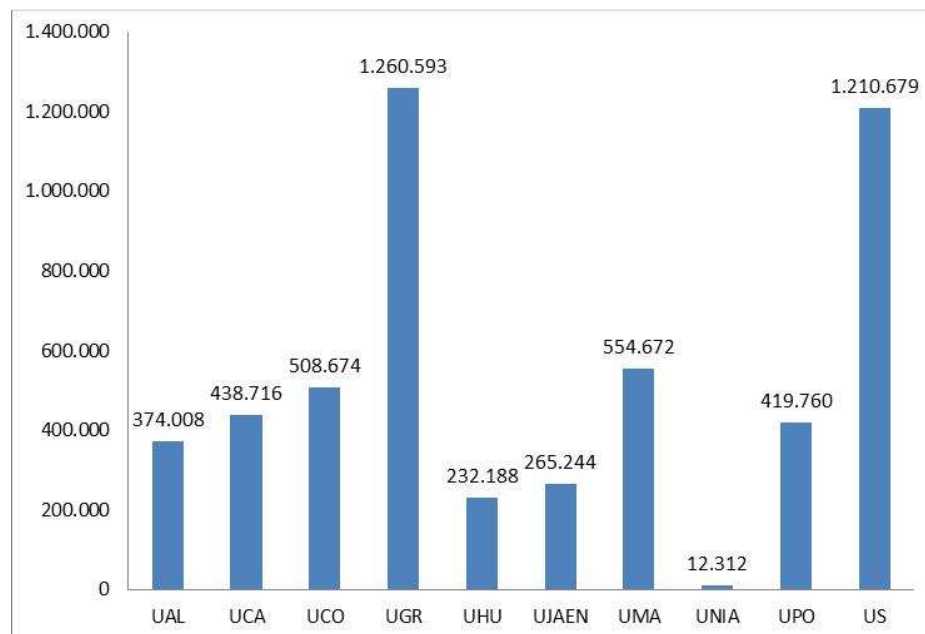
Área	Consultas	Descargas
Ciencia y Tecnología	592.050	423.824
Ciencias de la Salud	273.686	194.934
Ciencias Económicas	276.323	96.913
Ciencias Jurídicas	1.270.532	1.092.434
Ciencias Sociales	117.844	48.745
Humanidades	244.763	38.061
Multidisciplinar	2.501.648	5.023.836
<b>Total General</b>	<b>5.276.846</b>	<b>6.918.747</b>

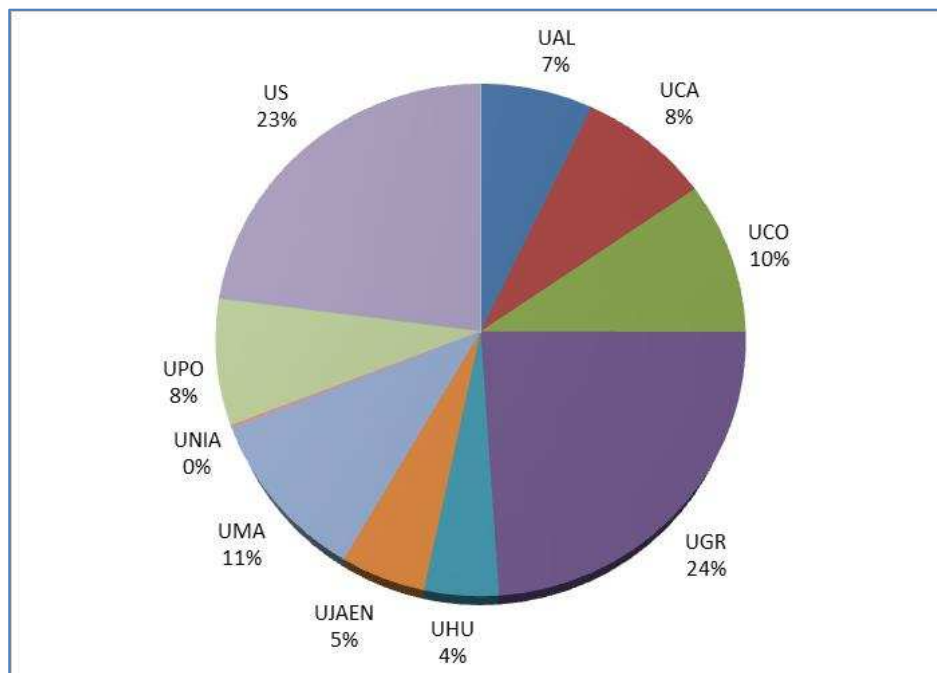
### 3.4.3. Uso por Universidad

#### A. Consultas por Universidad

Las siguientes tablas informan del número de consultas realizadas por las Universidades en valores totales y porcentuales.

Universidad	Consultas
UAL	374.008
UCA	438.716
UCO	508.674
UGR	1.260.593
UHU	232.188
UJAEN	265.244
UMA	554.672
UNIA	12.312
UPO	419.760
US	1.210.679
<b>Total General</b>	<b>5.276.846</b>



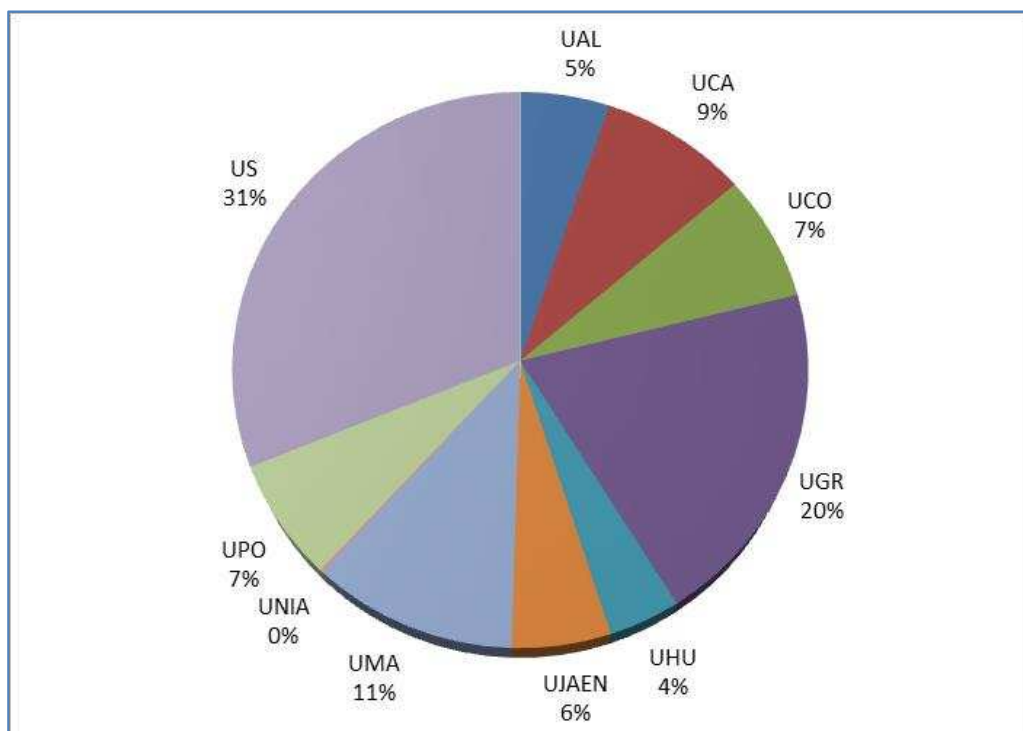
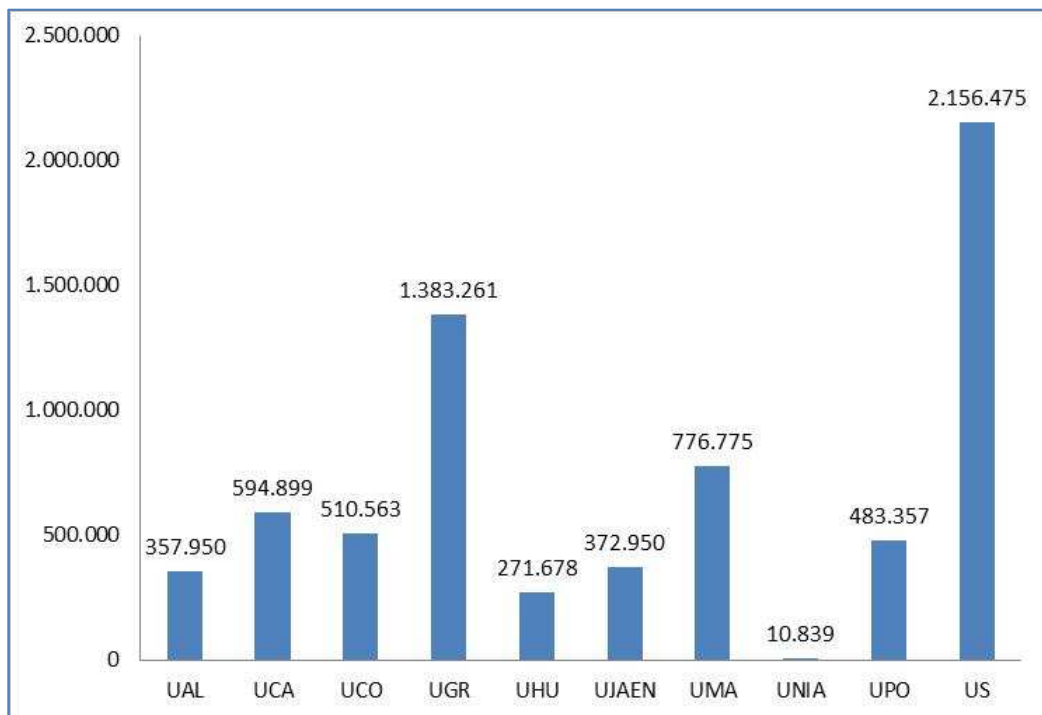


### B. Descargas por Universidad

Las siguientes tablas informan del número de descargas realizadas por las Universidades en valores totales y porcentajes.

Universidad	Descargas
UAL	357.950
UCA	594.899
UCO	510.563
UGR	1.383.261
UHU	271.678
UJAEN	372.950
UMA	776.775
UNIA	10.839
UPO	483.357
US	2.156.475
<b>Total General</b>	<b>6.918.747</b>





### 3.4.4. Uso por recurso y por universidad

En las siguientes tablas se muestran, de manera pormenorizada, las consultas y descargas de cada recurso ordenadas por Universidad.

#### Consultas 2012

Recurso	UAL	UCA	UCO	UGR	UHU	UJAEN	UMA	UNIA	UPO	US	Total
ABI/INFORM Complete	3.737	4.950	1.580	10.624	1.098	2.347	3.738	33	8.520	15.791	52.418
Accounting & Tax	535	244	535	3.963	227	287	484	33	2.637	2.207	11.152
Aranzadi On Line	115.509	71.615	60.121	97.600	28.030	23.310	76.554	5.448	103.959	242.110	824.256
Banking Information Source	509	267	591	3.913	251	288	489	33	2.583	2.022	10.946
CAB Abstracts	920	270	1.996	1.017	1.972	314	1.290	93	1.217	4.985	14.074
Compendex	972	2.696	1.713	287	739	1.062	2.467		56	10.352	20.344
EconLit	823	313	799	5.051	265	591	860	35	2.913	2.859	14.509
EEBO	18	522	507	404	808	369	1.171	12	553	3.037	7.401
E-libro	7.695	12.958	17.630	26.775	14.395	9.626	15.118	396	6.856	37.439	148.888
Emerald	467	1.049	1.183	674	1.396	230	939		2.203	5.539	13.680
ERIC Database	4.673	228	1.274	5.825	5.105	9.152	19.799	105	233	7.539	53.933
Francis	683	395	1.037	5.373	854	647	954	37	2.583	2.688	15.251
FSTA	8.173	227	2.189	1.406	1.187	161	1.264	96	1.285	118	16.106
Global Health	400	267	156	326	352	210	1.449	95	272	469	3.996
Health & Medical Complete	895	257	1.300	8.238	717	785	3.051	35	1.655	2.226	19.159
Historical Abstracts	655	861	496	4.112	1.482	1.102	1.263	76	916	1.630	12.593
IEEE	2.485	4.847	2.913	8.974	1.956	2.839	22.535	88	430	42.102	89.169
INSPEC	192	554	238	443	27	929	2.299	98	1.269	1.714	7.763
Iustel	10.995	13.685	18.635	23.290	8.205	8.335	10.940	595	14.830	23.265	132.775
Lexis Nexis	348	492	223	3.281	140	43	142	10	392	2.269	7.340
LION	1.147	2.910	3.473	3.206	4.397	6.168	43.706	14	2.652	41.928	109.601
Lippincott Williams and Wilkins	2.171	9.050	1.818	12.416	4.253	1.304	6.359	24	3.835	11.768	52.998
Mathscinet	13.141	8.805	2.622	77.195	877	917	23.185	0	2.149	82.468	211.359

Recurso	UAL	UCA	UCO	UGR	UHU	UJAEN	UMA	UNIA	UPO	US	Total
MEDLINE	7.810	7.361	7.099	74.254	3.893	10.945	29.459	220	14.576	5.506	161.123
MLA	516	281	524	4.627	734	214	962	38	1.662	2.635	12.193
Nature	334	604	1.839	4.406	191	211	1.679	37	2.174	15.509	26.984
PAO Full Text	980	1.774	1.282	951	1.811	477	4.964	102	1.220	3.327	16.888
Patología latina	477	463	345	134	440	1	1.437	2	7	370	3.676
PIO (Periodical Index Online)	596	703	127	1.895	196	524	69	2	1.428	7.687	13.227
Primal	1.690	11.160	1.650	4.715	885	760	3.250	15	690	11.595	36.410
ProQuest Entrepreneurship	495	71	168	3.224	168	88	371	25	2.244	1.744	8.598
Proquest Psychology Journal	5.748	417	1.260	11.653	2.116	949	4.093	33	2.425	2.931	31.625
Psycarticles	2.850	386	606	9.604	2.974	2.599	2.343	42	1.899	2.658	25.961
PsycINFO	4.675	583	4.198	14.097	4.059	8.578	7.895	41	2.151	13.981	60.258
SABI	17.030	16.695	2.335	5.440	1.325	2.255	2.150	90	65.140	52.560	165.020
ScienceDirect	18.247	60.106	50.678	75.774	17.913	19.287	50.389	586	21.332	105.400	419.712
Scifinder	11.627	38.819	11.657	78.646	7.110	9.071	11.523		937	36.861	206.251
Scopus	69.024	42.315	83.166	224.174	21.437	45.294	70.678	248	35.388	138.806	730.530
Tirant on Line	6.430	17.565	21.170	14.335	50.365	10.945	20.565	1.365	44.410	32.130	219.280
Tirant on Line Asesores	945	0	360	1.690	1.005	485	1.410		7.105	4.460	17.460
V - Lex Global	4.081	4.665	6.308	13.451	3.873	5.452	6.230	1.941	11.278	12.142	69.421
WOK/WOS (ISI)	43.310	97.286	190.873	413.130	32.960	76.093	95.149	169	39.696	213.852	1.202.518
<b>Total general</b>	<b>374.008</b>	<b>438.716</b>	<b>508.674</b>	<b>1.260.593</b>	<b>232.188</b>	<b>265.244</b>	<b>554.672</b>	<b>12.312</b>	<b>419.760</b>	<b>1.210.679</b>	<b>5.276.846</b>

**Descargas 2012**

Recurso	UAL	UCA	UCO	UGR	UHU	UJAEN	UMA	UNIA	UPO	US	Total
ABI/INFORM Complete	8.475	4.716	4.424	19.322	2.294	5.424	4.306	18	6.773	19.085	74.837
Accounting & Tax	98	88	108	283	41	97	39	0	259	461	1.474
Aranzadi On Line	81.875	76.764	18.375	138.939	30.578	29.192	79.820	6.244	116.245	272.674	850.706
Banking Information Source	77	65	148	912	58	207	141	1	270	478	2.357
Books Series Elsevier	897	1.516	983	3.110	422	560	1.505	125	589	5.376	15.083
Books Series Springer	800	1.071	1.181	5.709	427	1.513	5.243	24	468	7.054	23.490
Cell Press	340	2.730	2.158	7.703	59	498	3.012		4.464	7.962	28.926
Doyma	1.563	18.759	1.322	4.671	1.365	2.192	2.899		847	13.603	47.221
E-Book Elsevier	1.450	4.749	3.896	11.270	1.514	2.812	7.364	3	1.491	25.518	60.067
EEBO	76	63	378	1.089	423	3.064	1.937	0	261	11.062	18.353
E-libro	135.514	139.989	219.899	465.422	149.050	209.520	413.366	377	204.835	1.119.030	3.057.002
Emerald	683	1.213	461	4.532	461	490	1.588		1.514	3.630	14.572
Emerald E-books Series	18	94	28	215	16	29	67		61	116	644
Health & Medical Complete	3.130	6.381	5.680	15.343	3.523	3.125	6.955	22	3.479	11.874	59.512
Historical Abstracts	48	44	54	484	53	72	78	6	83	315	1.237
IEEE	4.156	6.420	5.339	22.364	1.851	5.193	29.064	375	606	62.682	138.050
LION	245	114	529	1.181	478	1.098	1.048	6	88	4.333	9.120
Lippincott Williams and Wilkins	703	11.473	2.200	15.219	695	1.624	4.330	50	6.568	16.413	59.275
Nature	1.084	1.380	3.337	9.722	507	659	9.780	49	3.196	8.047	37.761
PAO Full Text	227	338	289	1.596	273	126	3.024	19	614	1.616	8.122
Patrología latina	136	133	76	27	207	8	388	4	2	248	1.229
ProQuest Entrepreneurship	240	201	136	1.193	71	116	162	1	212	697	3.029
Proquest Psychology Journal	2.471	480	1.500	7.493	1.165	1.547	2.781	3	868	3.565	21.873
Psycarticles	2.970	337	605	8.702	1.935	2.702	1.847	0	175	4.084	23.357
PsyclINFO	133	116	113	100	177	155	1.017	0	738	966	3.515
ScienceDirect	75.614	214.168	156.247	460.798	49.281	68.250	125.841	828	61.307	339.929	1.552.263

Recurso	UAL	UCA	UCO	UGR	UHU	UJAEN	UMA	UNIA	UPO	US	Total
SpringerLink	12.901	17.914	24.293	65.442	6.819	9.124	20.036	161	8.870	58.963	224.523
Tirant on Line	4.654	13.399	15.999	14.448	7.330	7.851	16.169	876	34.186	51.406	166.318
Tirant on Line Asesores	875	0	72	1.147	885	512	2.038		7.037	7.610	20.176
V - Lex Global	3.294	3.580	3.861	13.223	1.497	4.019	4.265	1.348	6.024	14.123	55.234
Wiley/Blackwell	13.203	66.604	36.872	81.602	8.223	11.171	26.665	299	11.227	83.555	339.421
<b>Total general</b>	<b>357.950</b>	<b>594.899</b>	<b>510.563</b>	<b>1.383.261</b>	<b>271.678</b>	<b>372.950</b>	<b>776.775</b>	<b>10.839</b>	<b>483.357</b>	<b>2.156.475</b>	<b>6.918.747</b>

### 3.4.5. Uso de los recursos en orden descendente

A continuación se presentan los datos totales referentes al uso de los recursos. La mayoría forman parte del proyecto COUNTER, hecho que aumenta la fiabilidad en la recogida al existir una unificación en los parámetros de uso:

#### Consultas

Recurso	Consultas
WOK/WOS (ISI)	1.202.518
Aranzadi On Line	824.256
Scopus	730.530
ScienceDirect	419.712
Tirant on Line	219.280
Mathscinet	211.359
Scifinder	206.251
SABI	165.020
MEDLINE	161.123
E-libro	148.888
Iustel	132.775
LION	109.601
IEEE	89.169
V - Lex Global	69.421
PsycINFO	60.258
ERIC Database	53.933
Lippincott Williams and Wilkins	52.998
ABI/INFORM Complete	52.418
Primal	36.410
Proquest Psychology Journal	31.625
Nature	26.984
Psycarticles	25.961
Compendex	20.344

Recurso	Consultas
Health & Medical Complete	19.159
Tirant on Line Asesores	17.460
PAO Full Text	16.888
FSTA	16.106
Francis	15.251
EconLit	14.509
CAB Abstracts	14.074
Emerald	13.680
PIO (Periodical Index Online)	13.227
Historical Abstracts	12.593
MLA	12.193
Accounting & Tax	11.152
Banking Information Source	10.946
ProQuest Entrepreneurship	8.598
INSPEC	7.763
EEBO	7.401
Lexis Nexis	7.340
Global Health	3.996
Patrología latina	3.676
<b>Total general</b>	<b>5.276.846</b>

## Descargas

Recursos	Descargas
E-libro	3.057.002
ScienceDirect	1.552.263
Aranzadi On Line	850.706
Wiley/Blackwell	339.421
SpringerLink	224.523
Tirant on Line	166.318
IEEE	138.050
ABI/INFORM Complete	74.837
E-Book Elsevier	60.067
Health & Medical Complete	59.512
Lippincott Williams and Wilkins	59.275
V - Lex Global	55.234
Doyma	47.221
Nature	37.761
Cell Press	28.926
Books Series Springer	23.490
Psycarticles	23.357

Recursos	Descargas
Proquest Psychology Journal	21.873
Tirant on Line Asesores	20.176
EEBO	18.353
Books Series Elsevier	15.083
Emerald	14.572
LION	9.120
PAO Full Text	8.122
PsycINFO	3.515
ProQuest Entrepreneurship	3.029
Banking Information Source	2.357
Accounting & Tax	1.474
Historical Abstracts	1.237
Patrología latina	1.229
Emerald E-books Series	644
<b>Total General</b>	<b>6.918.747</b>

### Observaciones y comentarios:

El Grupo de Recursos Electrónicos ha normalizado y consensuado la recogida de datos y ha comprobado su veracidad con los proveedores en repetidas ocasiones. Se ha perseguido el mayor rigor y objetividad tanto en su obtención, como en su puesta a disposición para el CBUA. Cuando no se han cumplido estas condiciones, se ha optado por reflejar la incidencia.

Las novedades que se han producido en el presente informe:

Los doce primeros recursos que superan ampliamente las 100.000 consultas son: WOK/WOS (ISI), Aranzadi On Line, Scopus, ScienceDirect, Tirant on Line, Mathscinet, Scifinder, SABI, MEDLINE, E-libro, Iustel, y LION. Los recursos que han sufrido un descenso importante situándose por debajo de las 10.000 consultas son: Proquest Entrepreneurship, INSPEC, EEBO, Lexis Nexis, Global Health, Patrología Latina.

Destacamos el aumento generalizado en las descargas de los recursos que están posicionados en los primeros puestos y que lo estaban en 2011, estos llegan a superar los 3 millones; estos son: E-libro, ScienceDirect, Aranzadi On Line, Wiley/Blackwell, SpringerLink, Tirant on Line, IEEE.

A continuación nos centramos en analizar aquellos recursos que han sufrido alguna desviación en sus datos y por tanto ha supuesto algún comentario a considerar. La comparativa se realiza con las consultas y descargas del año 2011:

- Se sobrepasa el millón de consultas en el recurso WOK/WOS (ISI), le sigue Aranzadi On Line con más de 800.000 consultas y con más de 700.000 Scopus, y ScienceDirect supera las 400.000.
- El recurso WOK/WOS (ISI) está situado en primera posición en el ranking de consultas con 1.202.518, el aumento supone 115%. Esto se debe a un cambio en el parámetro de recogida de datos. Este recurso se ha incluido en este apartado de uso ya que

forma parte de la colección de todas las universidades andaluzas. En la reunión anual del GRE, Granada 2011, se acordó que formara parte de nuestros estudios con el fin de actuar como Consorcio y mejorar la usabilidad de la plataforma ante la FECYT, sin embargo no podemos evaluar su evolución puesto que nos falta el coste que supone para cada Universidad. Debemos señalar que los datos no están avalados por el proyecto COUNTER y el coste no sale del presupuesto del CBUA.

- Aranzadi On line es el recurso consorciado más consultado y destaca por un aumento significativo respecto al año pasado en 200.000 consultas. En descargas aumenta el número del año anterior en 50.000. Es importante señalar que los datos de Aranzadi no están auditados por el proyecto COUNTER. y, por tanto, esto hace que nos cuestionemos su fiabilidad. Un ejemplo de inconsistencia en los datos lo podemos observar en la evolución de las descargas de algunas Universidades que descienden en un 68% respecto al año anterior.
- Scopus aumenta considerablemente posicionándose en tercer lugar con 161.568 consultas más.
- Science Direct, se mantiene como el cuarto recurso más consultado, aunque conserva el segundo lugar en descargas, al igual que en 2011. Se destaca el aumento en las descargas en 110.000 más.
- E-libro desciende en 14.900 consultas y destacamos en el aumento en descargas 338.114, llegando a superar los tres millones de descargas. Es el recurso más descargado.
- Se destaca el descenso de un 68,55% en las consultas de las revistas de Emerald respecto al año pasado, en cuanto a las descargas se ha producido un aumento en 1.500 más. E-books series de Emerald disminuye sus descargas en 493. Durante el año se ha organizado una campaña de marketing con la empresa para difundir contenidos del recurso que no ha causado los efectos esperados.
- Lippincott Williams and Wilkins y Psycarticles se consideran recursos independientes y se gestionan como tal. Los datos de uso se recopilan a partir de este año lo cual nos permitirá seguir su evolución.
- Los datos de uso de los recursos del proveedor Proquest se han ajustado en cuanto a consultas y se han validado por el proyecto COUNTER. Esto significa que después de la intervención de la Dirección técnica del CBUA y la actuación realizada con el proveedor por parte del GRE, podemos confirmar la fiabilidad de los datos estadísticos. Habría que trabajar para obtener datos COUNTER también para las descargas. A continuación se reseñan los recursos que han mostrado incidencias:
  - ABI/INFORM Complete desciende en 66.000 consultas y experimenta un aumento de 14.000 descargas.
  - Health & Medical Complete destaca la caída en 55.000 consultas y descargas que ha experimentado un aumento de 27.500.
  - Proquest Psychology Journal destaca por el descenso en 37.000 consultas y en 14.000 descargas menos que el año pasado.
  - Descienden las consultas de Econlit, Accounting & Tax, Banking Information Source en más de 50.000
- SABI aumentan sus consultas en más de 23.000.
- Scifinder experimenta una subida considerable de consultas casi 72.971. tenemos en cuenta que es referencial y la séptima más usada.
- Tirant online aumenta en 27.707 sus descargas.
- LION, PAO Full text destacan porque están por debajo de las 10.000 descargas respecto al año pasado.
- V-Lex Global pasa a ser un recurso que desciende en más de 36.000 consultas y en más de 47.000 descargas.

La tendencia de uso de los recursos aumenta pese a producirse un considerable reajuste de datos del proveedor Proquest. El aumento ha sido en torno a un 10% tanto en consultas como en descargas. Los recursos que están por debajo de las 10.000 consultas y descargas



deberían ser objeto de análisis, si bien habría que tener en cuenta posibles peculiaridades: recursos muy especializados o dirigidos a un público potencialmente reducido, así como la disponibilidad o no de recursos de información alternativos, o la difusión de los mismos. Estos recursos son:

- En base a consultas: Patrología Latina, INSPEC, CAB Global Health, Lexis Nexis, EEBO.
- Teniendo en cuenta las descargas: Patrología Latina, Banking Information Source, Accounting & Tax, Emerald E-books Series, Historical Abstracts, PsycINFO, PAO Full text, LION.

Desde hace años llevamos solicitando a los proveedores la normalización en la recogida de datos; es cierto que muchos proveedores (algo más de la mitad) presentan sus datos bajo el proyecto Counter, esto nos permite poder comparar datos y detectar las anomalías que surgen con la finalidad de corregir desviaciones.

Por otro lado, debemos señalar que hay recursos que no sólo no se acogen al proyecto Counter, sino que ni siquiera nos facilitan datos de consulta. En tal circunstancia enmarcaríamos los recursos IUSTEL, PRIMAL, SABI y TIRANT, que nos facilitan sólo datos de sesiones que multiplicamos por 5, como así lo hacen otras bibliotecas REBIUN.

El análisis de la tabla nos indica un movimiento en cuanto al ranking de recursos más consultados, esto refleja que es una colección viva que marca las tendencias de estudio e investigación en nuestras Universidades.

#### 3.4.6. Número de usuarios por Universidad

Universidad	Usuarios
UAL	13.432
UCA	22.651
UCO	19.095
UGR	70.208
UHU	15.520
UJAEN	18.233
UMA	40.642
UNIA	2.639
UPO	13.603
US	71.769
<b>Total General</b>	<b>287.792</b>

### 3.5. INDICADORES

En este apartado se muestran los indicadores rendimiento relativos a consultas y descargas en relación con coste, número de usuarios y área temática. El criterio “usuarios” corresponde al indicador “Usuarios propios” del formulario REBIUN y que englobaría a estudiantes de 1º y 2º ciclo, Grados, Másteres oficiales, Másteres propios, Doctorados, PDI y PAS de las Universidades pertenecientes al CBUA.

#### 3.5.1. Consultas

##### A. Coste de las consultas por recurso

Este dato se ha obtenido sólo para los recursos de los que se dispone tanto del dato de precio como del dato de consultas. Por tanto, los datos de precio y de consultas no coinciden con los datos resultantes en el resto de tablas de este apartado.

	Coste	Nº Consultas	Coste por consulta
<b>Ciencia y Tecnología</b>	<b>1.055.720,48 €</b>	<b>592.050</b>	<b>1,78 €</b>
CAB Abstracts	53.585,00 €	14.074	3,81 €
Compendex	0,00 €	20.344	0,00 €
FSTA	52.445,00 €	16.106	3,26 €
IEEE	230.248,48 €	89.169	2,58 €
INSPEC	119.538,00 €	7.763	15,40 €
Mathscinet	17.413,00 €	211.359	0,08 €
Nature	117.516,00 €	26.984	4,36 €
Scifinder	464.975,00 €	206.251	2,25 €

	Coste	Nº Consultas	Coste por Consulta
<b>Ciencias de la Salud</b>	<b>272.995,00 €</b>	<b>273.686</b>	<b>1,00 €</b>
Global Health	0,00 €	3.996	0,00 €
Health & Medical Complete	30.995,00 €	19.159	1,62 €
Lippincott Williams and Wilkins	242.000,00 €	52.998	4,57 €
MEDLINE	0,00 €	161.123	0,00 €
Primal	0,00 €	36.410	0,00 €

	Coste	Nº Consultas	Coste por Consulta
<b>Ciencias Económicas</b>	<b>305.008,00 €</b>	<b>276.323</b>	<b>1,10 €</b>
ABI/INFORM Complete	111.000,00 €	52.418	2,12 €
Accounting & Tax	0,00 €	11.152	0,00 €
Banking Information Source	0,00 €	10.946	0,00 €
EconLit	11.000,00 €	14.509	0,76 €
Emerald	93.008,00 €	13.680	6,80 €
Proquest Entrepreneurship	0,00 €	8.598	0,00 €
SABI	90.000,00 €	165.020	0,55 €

	Coste	Nº Consultas	Coste por Consulta
<b>Ciencias Jurídicas</b>	<b>266.849,56 €</b>	<b>1.270.532</b>	<b>0,21 €</b>
Aranzadi On Line	81.600,00 €	824.256	0,10 €
Iustel	24.184,48 €	132.775	0,18 €
Lexis-Nexis	55.165,08 €	7.340	7,52 €
Tirant On Line	25.900,00 €	219.280	0,12 €
Tirant On Line Asesores	0,00 €	17.460	0,00 €
V-Lex Global	80.000,00 €	69.421	1,15 €

	Coste	Nº Consultas	Coste por Consulta
<b>Ciencias Sociales</b>	<b>136.564,00 €</b>	<b>117.844</b>	<b>1,16 €</b>
Proquest Psychology Journal	21.564,00 €	31.625	0,68 €
Psycarticles	54.000,00 €	25.961	2,08 €
PsycINFO	61.000,00 €	60.258	1,01 €

	Coste	Nº Consultas	Coste por consulta
<b>Humanidades</b>	<b>254.562,00 €</b>	<b>244.763</b>	<b>1,04 €</b>
EEBO	4.607,00 €	7.401	0,62 €
ERIC Database	0,00 €	53.933	0,00 €
Francis	14.500,00 €	15.251	0,95 €
Historical Abstracts	76.150,00 €	12.593	6,05 €
LION	0,00 €	109.601	0,00 €
MLA	32.130,00 €	12.193	2,64 €
PAO Full Text	127.175,00 €	16.888	7,53 €
Patrología latina	0,00 €	3.676	0,00 €
PIO (Periodical Index Online)	0,00 €	13.227	0,00 €

	Coste	Nº Consultas	Coste por consulta
<b>Multidisciplinar</b>	<b>3.231.056,00 €</b>	<b>2.501.648</b>	<b>1,29 €</b>
E-libro	289.000,00 €	148.888	1,94 €
ScienceDirect	2.708.449,00 €	419.712	6,45 €
Scopus	233.607,00 €	730.530	0,32 €
WOKWOS (ISI)		1.202.518	0,00 €

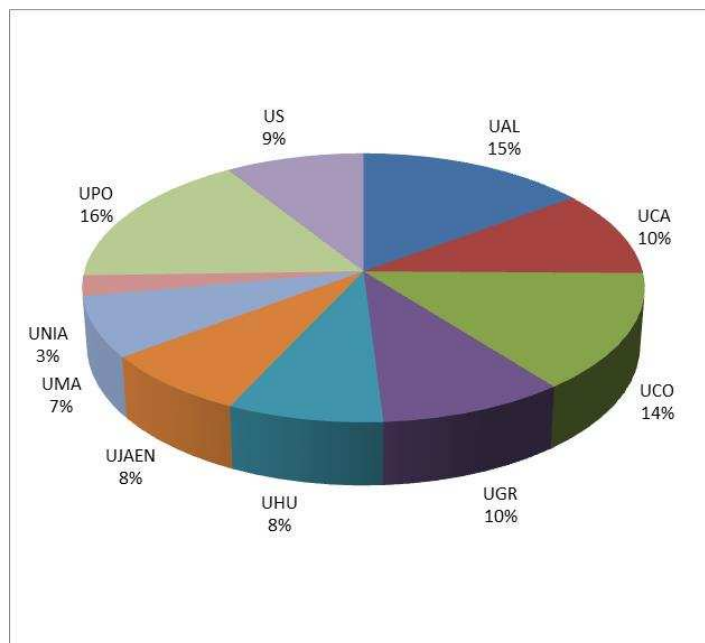
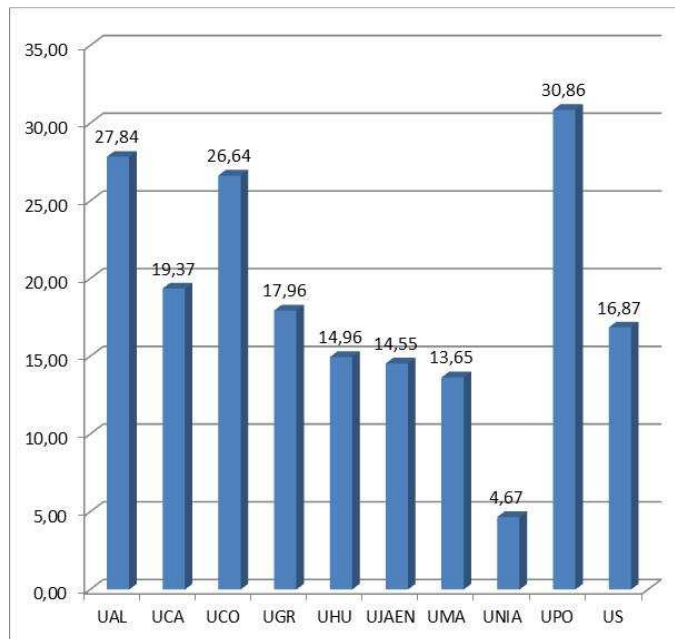
Se observan las incidencias en cuanto al coste de los siguientes recursos:

- Emerald: a pesar de mantener el mismo coste de la suscripción que en 2011, aumenta el coste por consulta que pasa de 2.14 € en 2011 a 6.80 € en 2012. Las consultas a este recurso han descendido de manera notable.
- Lexis-Nexis recupera ligeramente el número de consultas respecto a 2011 (en ese año sufrió un descenso de 9.500 consultas). En 2012 el coste de consulta disminuye y pasa de 11.02 € a 7.52 €.
- PAO full text sufre un descenso de consultas respecto a 2011: de 19.885 pasa a 16.688 consultas y se produce, por tanto un aumento del coste por consulta de 5.72 € a 7.53 €. Es urgente considerar una campaña de marketing para este recurso.
- E-libro y Ebrary se presupuestan como recursos independientes pero los datos de uso se toman de la plataforma de E-libro. En los indicadores se han sumado ambos costes.

#### B. Coste de las consultas por área temática

Área	Coste	Consultas	Coste por consulta
<b>Ciencia y Tecnología</b>	1.055.720,48 €	592.050	1,78 €
<b>Ciencias de la Salud</b>	272.995,00 €	273.686	1,00 €
<b>Ciencias Económicas</b>	305.008,00 €	276.323	1,10 €
<b>Ciencias Jurídicas</b>	266.849,56 €	1.270.532	0,21 €
<b>Ciencias Sociales</b>	136.564,00 €	117.844	1,16 €
<b>Humanidades</b>	254.562,00 €	244.763	1,04 €
<b>Multidisciplinar</b>	3.231.056,00 €	2.501.648	1,29 €
	<b>5.522.755,04 €</b>	<b>5.276.846</b>	<b>1,05 €</b>

### C. Número y porcentaje de consultas por usuario



### 3.5.2. Descargas

#### A. Coste de las descargas por recurso

Este dato se ha obtenido sólo para los recursos de los que se disponen tanto el dato de precio como el de descargas. Por tanto, los datos de precio y de descargas no coinciden con los datos resultantes en el resto de tablas de este apartado.

	Coste	Descargas	Coste por descarga
<b>Ciencia y Tecnología</b>	<b>1.100.772,59 €</b>	<b>423.824</b>	<b>2,60 €</b>
Books Series Springer	130.766,59 €	23.490	5,57 €
IEEE	230.248,48 €	138.050	1,67 €
Nature	117.516,00 €	37.761	3,11 €
SpringerLink	622.241,52 €	224.523	2,77 €
<b>Ciencias de la Salud</b>	<b>434.790,00 €</b>	<b>194.934</b>	<b>2,23 €</b>
Cell Press	97.155,00 €	28.926	3,36 €
Doyma	64.640,00 €	47.221	1,37 €
Health & Medical Complete	30.995,00 €	59.512	0,52 €
Lippincott Williams & Wilkins	242.000,00 €	59.275	4,08 €
<b>Ciencias Económicas</b>	<b>225.428,00 €</b>	<b>96.913</b>	<b>2,33 €</b>
ABI/INFORM Complete	111.000,00 €	74.837	1,48 €
Accounting & Tax	0,00 €	1.474	0,00 €
Banking Information Source	0,00 €	2.357	0,00 €
Emerald	93.008,00 €	14.572	6,38 €
Emerald E-books Series	21.420,00 €	644	33,26 €
ProQuest Entrepreneurship	0,00 €	3.029	0,00 €
<b>Ciencias Jurídicas</b>	<b>187.500,00 €</b>	<b>1.092.434</b>	<b>0,17 €</b>
Westlaw (Aranzadi On Line)	81.600,00 €	850.706	0,10 €
Tirant on Line	25.900,00 €	166.318	0,16 €
Tirant on Line Asesores	0,00 €	20.176	0,00 €
V-Lex Global	80.000,00 €	55.234	1,45 €
<b>Ciencias Sociales</b>	<b>136.564,00 €</b>	<b>48.745</b>	<b>2,80 €</b>
Proquest Psychology Journal	21.564,00 €	21.873	0,99 €
Psycarticles	54.000,00 €	23.357	2,31 €
PsycINFO	61.000,00 €	3.515	17,35 €
<b>Humanidades</b>	<b>207.932,00 €</b>	<b>38.061</b>	<b>5,46 €</b>
EEBO	4.607,00 €	18.353	0,25 €
Historical Abstracts	76.150,00 €	1.237	61,56 €
LION	0,00 €	9.120	0,00 €
PAO Full Text	127.175,00 €	8.122	15,66 €
Patrología latina	0,00 €	1.229	0,00 €
<b>Multidisciplinar</b>	<b>3.879.935,00 €</b>	<b>5.023.836</b>	<b>0,77 €</b>
Books Series Elsevier	24.060,00 €	15.083	1,60 €

	Coste	Descargas	Coste por descarga
E-Book Elsevier	0,00 €	60.067	0,00 €
E-libro	289.000,00 €	3.057.002	0,09 €
ScienceDirect	2.708.449,00 €	1.552.263	1,74 €
Wiley Online Library	858.426,00 €	339.421	2,53 €
<b>Total General</b>	<b>6.172.921,59 €</b>	<b>6.918.747</b>	<b>0,89 €</b>

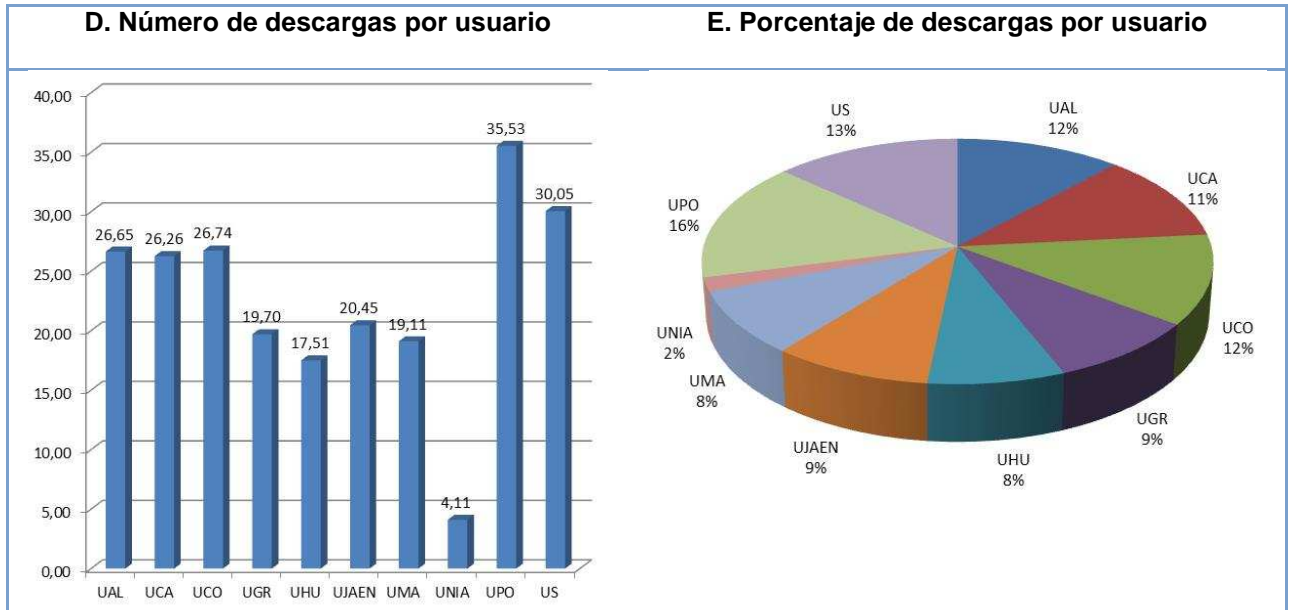
Las incidencias que se contemplan son:

- Historical Abstract Full Text incorpora sus descargas en 2012, el coste por descarga es 61,56 €, en los próximos años se analizará su evolución.
- Emerald E-books Series presenta un aumento del coste de la descarga de 33,26 € frente a 18,84 €. Las revistas de Emerald han sufrido un leve descenso en el coste de las descargas 6,38 € frente a 7,13 € del año pasado se denota un pequeño impacto de la campaña de marketing que organizamos con la empresa para difundir el recurso.
- PsycINFO recoge las descargas a partir de 2012, el coste por descarga es 17,35€, en los próximos años se analizará su evolución.
- PAO Full Text presenta un aumento del coste de la descarga y pasa de 7.60 € en 2011 a 15.66 € en 2012.
- Proquest Psychology Journal ha sufrido un descenso importante en las descargas en 2012, pues ha pasado de 35.778 a 21.873. Este descenso no ha afectado demasiado al coste de la descarga (de 0.60 € en 2011 a 0.99 € en 2012) debido al mantenimiento del precio de la suscripción en 2012.
- Books Series Elsevier ha sufrido un descenso en el coste al cancelar "Book Series Chemistry" y, por ello, el coste por descarga se ha reducido a 1,60 €.

#### B. Coste de las descargas por área temática

Área	Coste	Descargas	Coste por descarga
<b>Ciencia y Tecnología</b>	1.100.772,59 €	423.824	2,60 €
<b>Ciencias de la Salud</b>	434.790,00 €	194.934	2,23 €
<b>Ciencias Económicas</b>	225.428,00 €	96.913	2,33 €
<b>Ciencias Jurídicas</b>	187.500,00 €	1.092.434	0,17 €
<b>Ciencias Sociales</b>	136.564,00 €	48.745	2,80 €
<b>Humanidades</b>	207.932,00 €	38.061	5,46 €
<b>Multidisciplinar</b>	3.879.935,00 €	5.023.836	0,77 €

### C. Número y porcentaje de descargas por usuario





#### 4. EVOLUCIÓN 2007 - 2012

A continuación se presentan datos comparativos del período 2007-2012, tanto en número de títulos como en evolución de uso de los recursos.

##### 4.1. NÚMERO DE TÍTULOS

Para poder analizar la evolución de número de títulos se han dejado las áreas establecidas en 2006-2008 y se añaden las nuevas del año 2009. La comparativa se realiza sumando los títulos de las áreas nuevas Ciencias Económicas, Sociales y Jurídicas 2009 y 2010, con el área de Ciencias Sociales y jurídicas 2008.

##### EVOLUCIÓN Nº DE TÍTULOS MONOGRAFÍAS

	2007	2008	2009	2010	2011	2012
Ciencia y Tecnología	11.570	—	18.267	20.035	23.182	25.483
Ciencias de la Salud	—	—	—	—	1	1
Ciencias Sociales y Jurídicas	23.994	14.694	—	—	—	—
Multidisciplinar	68.706	61.165	59.565	68.145	92.416	106.544
Humanidades	462.770	137.487	132.960	138.118	140.716	144.266
Ciencias Económicas	—	—	65	614	378	378
Ciencias Sociales	—	—	—	—	—	—
Ciencias Jurídicas	—	—	3.523	4.619	5.403	7.020
<b>Total</b>	<b>567.040</b>	<b>213.346</b>	<b>214.380</b>	<b>231.531</b>	<b>262.095</b>	<b>283.692</b>

Como se observa, continúa el aumento en el total de monografías en 2012. Resaltamos aportación de títulos en el área Multidisciplinar.

##### EVOLUCIÓN Nº DE TÍTULOS REVISTAS

	2007	2008	2009	2010	2011	2012
Ciencia y Tecnología	133	143	1.825	1.747	1.789	1.716
Ciencias de la Salud	1.478	1.639	3.187	3.745	4.268	5.086
Ciencias Sociales y Jurídicas	3.512	4.518	—	—	—	—
Multidisciplinar	5.550	5.413	4.264	4.570	4.847	5.335
Humanidades	1.216	1.079	901	924	908	1.522
Ciencias Económicas	—	—	3.213	4.875	7.001	9.361
Ciencias Sociales	—	—	677	570	702	1.282
Ciencias Jurídicas	—	—	1.388	1.219	1.566	1.485
<b>Total</b>	<b>11.889</b>	<b>12.792</b>	<b>15.455</b>	<b>17.650</b>	<b>21.081</b>	<b>25.787</b>

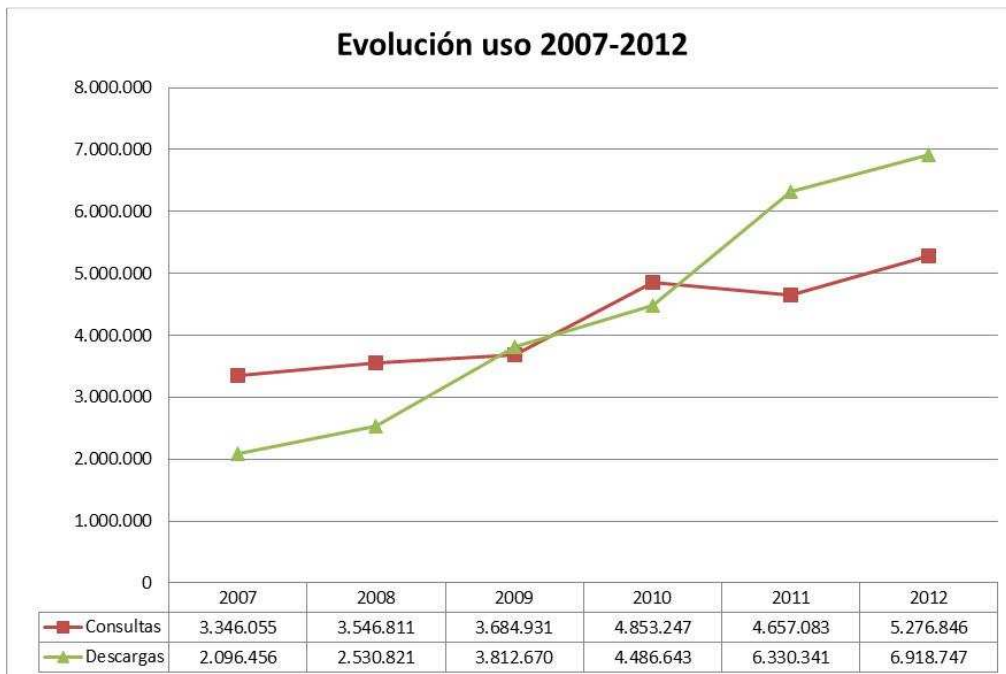
Los títulos de revistas han sufrido un aumento generalizado, excepto en el área de Ciencias Jurídicas y Ciencias y Tecnología.

## 4.2. DATOS DE USO

Año	Consultas	% Incremento
2007	3.346.055	-
2008	3.546.811	6,0%
2009	3.684.931	3,9%
2010	4.853.247	31,7%
2011	4.657.083	-4,0%
2012	5.276.846	13,3%

Año	Descargas	% Incremento
2007	2.096.456	-
2008	2.530.821	20,7%
2009	3.812.670	50,6%
2010	4.486.643	17,7%
2011	6.330.341	41,1%
2012	6.918.747	9,3%

Como se puede observar en el gráfico, se recupera la tendencia de aumento en las consultas y continúa la evolución positiva de las descargas que se viene produciendo desde 2007 y que se va acercando hacia los 7 millones de descargas.



#### 4.2.1. Evolución de las consultas por área temáticas

Área temática	2007	2008	2009	2010	2011	2012
Ciencia y Tecnología	443.363	512.954	481.001	523.950	566.694	592.050
Ciencias de la Salud	375.576	296.284	219.940	319.353	286.513	273.686
Ciencias Sociales y Jurídicas	1.270.999	1.295.653				
Multidisciplinar	755.046	940.026	1.270.061	1.488.232	1.726.154	2.501.648
Humanidades	501.071	501.894	206.795	221.720	302.045	244.763
Ciencias Económicas			484.247	942.904	576.315	276.323
Ciencias Sociales			214.864	203.462	133.035	117.844
Ciencias Jurídicas			808.032	1.153.626	1.066.327	1.270.532
<b>Total</b>	<b>3.346.055</b>	<b>3.546.811</b>	<b>3.684.931</b>	<b>4.853.247</b>	<b>4.657.083</b>	<b>5.276.846</b>

#### 4.2.2. Evolución descargas por área temática

##### EVOLUCIÓN Nº DE DESCARGAS

Área temática	2007	2008	2009	2010	2011	2012
Ciencia y Tecnología	57.407	104.655	293.430	366.815	432.423	423.824
Ciencias de la Salud	77.496	89.327	99.355	102.781	103.441	194.934
Ciencias Sociales y Jurídicas	574.358	660.478				
Multidisciplinar	1.329.525	1.626.801	2.683.457	3.174.719	4.571.529	5.023.836
Humanidades	57.670	49.560	49.319	47.010	45.902	38.061
Ciencias Económicas			69.260	70.642	83.974	96.913
Ciencias Sociales			12.300	9.641	35.788	48.745
Ciencias Jurídicas			605.549	715.035	1.057.284	1.092.434
<b>Total</b>	<b>2.096.456</b>	<b>2.530.821</b>	<b>3.812.670</b>	<b>4.486.643</b>	<b>6.330.341</b>	<b>6.918.747</b>

Destacamos la subida en la evolución de consultas y descargas en el Área Multidisciplinar. Las Áreas de mayor desarrollo son ciencias de la Salud, Ciencias Económicas y Ciencias Sociales.

#### 4.2.3. Evolución del uso por usuario CBUA

Dato	2009	2010	2011	2012
<b>Consultas</b>	13.43	17.53	16.27	<b>18,34</b>
<b>Descargas</b>	13.90	16.20	22.12	<b>24,04</b>

#### 4.2.4. Evolución de las consultas por usuario y por Universidad

	UAL	UCA	UCO	UGR	UHU	UJAEN	UMA	UNIA	UPO	US
<b>2009</b>	18,34	9,46	15,95	13,39	11,94	10,33	10,57	1,76	17,26	16,55
<b>2010</b>	27,23	16,31	18,41	17,08	15,12	12,03	14,66	6,85	25,39	17,57
<b>2011</b>	22,34	15,63	19,72	16,10	15,61	13,84	13,01	10,43	26,16	14,98
<b>2012</b>	27,84	19,37	26,64	17,96	14,96	14,55	13,65	4,67	30,86	16,87

#### 4.2.5. Evolución de las descargas por usuario y por Universidad

	UAL	UCA	UCO	UGR	UHU	UJAEN	UMA	UNIA	UPO	US
<b>2009</b>	16,08	16,46	20,77	12,78	11,29	10,35	10,90	1,65	21,02	15,09
<b>2010</b>	13,95	18,88	21,15	13,17	12,57	10,83	14,56	2,99	31,48	19,81
<b>2011</b>	23,87	27,71	28,69	18,38	13,55	16,91	19,53	8,31	29,23	26,33
<b>2012</b>	26,65	26,26	26,74	19,70	17,51	20,45	19,11	4,11	35,53	30,05

## 5. CONCLUSIONES

Este Informe avanza en la consolidación del proceso de evaluación del uso de los recursos electrónicos suscritos por el CBUA. Su utilidad para los distintos ámbitos del CBUA sigue vigente para mejorar la gestión técnica de los recursos, conocer el consumo de información de nuestros usuarios y avanzar en la rentabilidad de las inversiones.

Hay que valorar positivamente la continuidad en el proyecto, que nos permite comparar los datos del periodo 2007-2012.

La evolución en las consultas supone un incremento de un 57,7%, con un incremento de un 13,3% en 2012, especialmente significativos si tenemos en cuenta que partíamos de un descenso de un 4% en 2011.

En cuanto a las descargas el incremento observado ha sido de un 230%.

En el año 2012 se han realizado estudios de valoración de la rentabilidad de los títulos de revistas de aquellos recursos que superan el 45,37% del presupuesto, con la finalidad de valorar el rendimiento para la toma de decisiones en la renovación de dichos recursos.

Las Universidades responsables de los distintos recursos han elaborado los correspondientes informes en los que se muestra el ranking de descargas de cada título dentro de la plataforma en cuestión.

Los resultados se materializaron en los siguientes estudios:

- Estudio de rendimiento de la revistas de Elsevier (Cell Press Collection, Doyma, ScienceDirect Collection)
- Estudio de rendimiento de las revistas de Wiley On Line Library
- Estudio de rendimiento de revistas de SpringerLink

Por último, indicar que para la elaboración del informe se han utilizado una gran variedad de datos que están normalizados y estructurados, y que pueden ser tratados para nuevos análisis en función de las necesidades de cada Universidad.

Almería, 19 de julio de 2013

## ANEXO A. Instituciones responsables de los recursos electrónicos

Recurso	Universidad responsable
ABI/INFORM Complete	Málaga
Accounting & Tax	Málaga
Aranzadi On Line	UNIA
Banking Information Source	Málaga
Books Series Elsevier	Jaén
Books Series Springer	Huelva
CAB Abstracts	Sevilla
CAB Reviews	Sevilla
Compendex	Almería
Doyma	Jaén
E-Book Elsevier	Jaén
EconLit	Sevilla
EEBO	Cádiz
E-libro	Cádiz
Emerald	Almería
Emerald E-books Series	Almería
ERIC Database	Sevilla
Francis	Sevilla
FSTA	Sevilla
Global Health	Sevilla
Health & Medical Complete	Málaga
Historical Abstracts	Sevilla
IEEE	Granada
INSPEC	Sevilla
Iustel	UNIA
Lexis Nexis	UNIA
LION	Cádiz

Recurso	Universidad responsable
Lippincott Williams & Wilkins	Sevilla
Mathscinet	Sevilla
MEDLINE	Sevilla
MLA	Sevilla
Nature	Granada
PAO Full Text	Cádiz
Patrología latina	Cádiz
PIO (Periodical Index Online)	Cádiz
Primal	Sevilla
Proquest Psychology Journal	Málaga
Psycarticles	Málaga
PsycINFO	Sevilla
SABI	Cádiz
ScienceDirect	Jaén
Scifinder	Córdoba
Scopus	Pablo de Olavide
Snapshots Series	Málaga
SpringerLink	Huelva
Tirant on Line	Córdoba
Tirant on Line Asesores	Córdoba
V - Lex Global	Córdoba
Willey OnLine Library	Granada
WOK/WOS (ISI)	Pablo de Olavide

## ANEXO B. Tabla de precio de los recursos electrónicos 2012

Recurso	Total
ABI/INFORM Complete	111.000,00 €
Accounting & Tax	0,00 €
On.Line.Westlaw.es	81.600,00 €
Banking Information Source	0,00 €
Book Series Chemistry (Canc. Acceso 2012)	0,00 €
Book Series Methods in Enzymology	24.060,00 €
Lecture Notes	130.766,59 €
CABI Abstracts+Global Health	53.585,00 €
Cell Press Collection	97.155,00 €
Compendex (Canc.Acceso 2012)	0,00 €
Doyma	64.640,00 €
Elsevier eBooks Collections	0,00 €
EconLit	11.000,00 €
EEBO. Mantenimiento	4.607,00 €
Ebrary e-Libro	289.000,00 €
Emerald Management Xtra (Revistas)	93.008,00 €
Emerald Engineering Library (Monografías)	21.420,00 €
ERIC	0,00 €
Francis	14.500,00 €
FSTA	52.445,00 €
Global Health	0,00 €
Health and Medical Library	30.995,00 €
Historical Abstracts	76.150,00 €
IEEE	230.248,48 €
INSPEC	119.538,00 €
Iustel	24.184,48 €
LexisNexis	55.165,08 €
LiOn	0,00 €
LWW	242.000,00 €
MathSciNet	17.413,00 €
SilverPlatter MEDLINE	0,00 €
MLA	32.130,00 €
Embo Journal, Embo Reports y Nature	117.516,00 €
PAO Collection 8	13.500,00 €
Periodicals Archive Online (PAO)	113.675,00 €
Patrologia Latina	0,00 €
Periodicals Index Online	0,00 €
Primal Pictures Anatomy Plus	0,00 €
PQ Entrepreneurship	0,00 €
PQ Psychology Journals	21.564,00 €

Recurso	Total
PsycArticles	54.000,00 €
PsycINFO	61.000,00 €
SABI	90.000,00 €
ScienceDirect Collections	2.708.449,00 €
SciFinder	464.975,00 €
Scopus	233.607,00 €
SpringerLink	622.241,52 €
Tirant Online	25.900,00 €
Tirant Online Asesores	0,00 €
vLex	80.000,00 €
Wiley-Blackwell	858.426,00 €
WOK/WOS	
<b>Total</b>	<b>7.341.464,15 €</b>



### ANEXO C. Relación de parámetros de consultas y descargas modificados en 2012.

Recursos	Modificaciones
Recursos Proquest	<ul style="list-style-type: none"> <li>• Eliminamos la nota del parámetro de búsquedas (parámetro 224).</li> <li>• Cambiamos la nota del parámetro de descargas (parámetro 225)</li> </ul>
WOK	<ul style="list-style-type: none"> <li>• Se cambia el parámetro</li> </ul>
Medline y Eric	<ul style="list-style-type: none"> <li>• Se ha cambiado el parámetro de búsquedas (D1). Se suman datos de Proquest y Ovid</li> </ul>
Lippincott/ Psycarticles	<ul style="list-style-type: none"> <li>• Ahora son dos recursos diferentes: Lippincott continúa en Ovid y Psycarticles pasa a Proquest, por tanto se crean dos recursos en la base de datos y se asignan sus parámetros</li> </ul>
Scifinder	<ul style="list-style-type: none"> <li>• Se ha discutido por correo-e la incorporación de las descargas. Finalmente no se incorpora el parámetro de descargas y queda sólo el de búsquedas como hasta ahora</li> </ul>
Emerald Journals	<ul style="list-style-type: none"> <li>• Se cambia el parámetro de búsquedas. Se sustituye JR4 y por DB1.</li> </ul>
E-books Elsevier	<ul style="list-style-type: none"> <li>• Se cambia el parámetro. Se sustituye BR2 por 2e. Full text usage per E-book</li> </ul>
Historical Abstracts	<ul style="list-style-type: none"> <li>• Añadimos el parámetro de descargas</li> <li>• Añadimos nota al parámetro de búsquedas</li> </ul>
Mathscinet	<ul style="list-style-type: none"> <li>• Se cambia el parámetro "Queries" por "DB1 &gt; Searches"</li> </ul>
Lexis-Nexis	<ul style="list-style-type: none"> <li>• Se añade una nota al parámetro de búsquedas. Ahora hay que sumar los datos de <i>Lexis-Nexis Academic + Lexis-Nexis NL</i></li> </ul>
PAO	<ul style="list-style-type: none"> <li>• Cambiamos los parámetros de búsquedas y de descargas</li> </ul>
Westlaw	<ul style="list-style-type: none"> <li>• Hemos modificado el parámetro de descargas, pues estaba erróneo</li> </ul>
PAO	<ul style="list-style-type: none"> <li>• Cambiamos los parámetros de búsquedas y de descargas</li> </ul>
PsycINFO	<ul style="list-style-type: none"> <li>• Hemos cambiado el parámetro de búsquedas y hemos añadido parámetro de descargas</li> </ul>
Proquest Entrepreneurship	<ul style="list-style-type: none"> <li>• Incorporamos este recurso a la colección 2012</li> </ul>
Snapshots	<ul style="list-style-type: none"> <li>• Eliminamos este recurso de la colección 2012</li> </ul>
ScienceDirect, Doyma y Cell Press	<ul style="list-style-type: none"> <li>• A partir de 2012 se contabilizan como recursos diferenciados</li> </ul>
CAB Reviews	<ul style="list-style-type: none"> <li>• Se elimina de la base de datos y del documento, pues no contamos con datos de uso ni presupuesto diferenciado</li> </ul>