



2012

Memoria de prácticas
profesionales.
PROYECTO ENCUENTRO



FRANCISCO JOSÉ MIRANDA ROMÁN
*Máster Oficial en Estudios Migratorios,
Desarrollo e Intervención Social con Grupos
Vulnerables*

Entidad: Proyecto Encuentro

Tutora académica: M^a Isabel G. Izquierdo

Tutora profesional: Alicia Martel

“Hoy vas a descubrir que el mundo es

sólo para ti

que nadie puede hacerte daño, nadie

puede hacerte daño...

Hoy vas a conquistar el cielo sin mirar

lo alto que queda del suelo.

Hoy vas a ser feliz aunque el invierno

sea frío y sea largo, sea largo...

Hoy vas a conseguir reírte hasta de ti y

ver que lo has logrado...”

Bebe – “Ella”

- Introducción..... pág. 2
- Presentación de la institución..... pág. 3
- Actividades desarrolladas durante el período de prácticas..... pág. 6
- Reflexión sobre la problemática tratada y las actividades realizadas... pág. 14
- Relación teoría y práctica pág. 19
- Valoración del período de prácticas pág. 21
- Propuesta de intervención..... pág. 23
- Bibliografía..... pág. 30
- Anexos

INTRODUCCIÓN

El fenómeno de la prostitución es un fenómeno complejo, difícil de abordar a cualquiera de sus niveles, debido en primer lugar al cierto tabú que existe en las actuales sociedades hacia este fenómeno, seguido de un generalizado desconocimiento de las particularidades del mismo, automáticamente impregnado de actitudes prejuiciosas y estereotipos perpetuados en el tiempo, que no hacen sino dotar de mayor complejidad al fenómeno.

Aunque es una realidad que existe en diferentes formas y niveles, podemos afirmar que es fácilmente asociable a otros fenómenos tales como *trata de mujeres y niñas, tráfico de seres humanos, drogadicción, o inmigración*, siendo estos dos últimos parámetros los predominantes en el panorama actual de la prostitución en España. Tanto es así, que se estima que el 90% de las personas prostituídas en nuestro país, son inmigrantes, generalmente provenientes del África subsahariana, y de países de Europa del Este, inmigrantes que en su mayoría carecen de una situación administrativa regular. Y es que la prostitución y la inmigración, aún siendo realidades totalmente diferentes, guardan una relación ciertamente significativa. Almería además, conforma una de las ciudades españolas con un índice más alto de población inmigrante femenina, lo que provoca el aumento en las probabilidades de una posible relación inmigración-prostitución.

La prostitución es una actividad a la que se ven implicadas mujeres, varones e incluso niños y niñas en según qué casos. La realidad actual es completamente desalentadora por las peculiares condiciones en que se desarrolla. La constante violación de los derechos humanos por autoridades civiles y policiales, dueños de locales y clientes, son un hecho frecuentemente camuflado. Esta actividad está altamente estigmatizada en la sociedad general, olvidando que son personas las que lo ejercen y que su opción solo responde a una situación desesperada.

La trata de personas con fines de explotación sexual es un fenómeno internacional estrictamente organizado muy extendido y con repercusión en todos los estratos sociales. Tiene implicaciones sociales, geográficas, administrativas, policiales y económicas que inciden directamente en los derechos de las mujeres víctimas. Es un

negocio de estratosféricos beneficios económicos, conseguidos a base de destrozar la dignidad, y en algunos casos la infancia o niñez, generalmente de mujeres.

PRESENTACIÓN DE LA INSTITUCIÓN

*Proyecto Encuentro*¹ comienza a finales 2002, nacido en el seno de dos Congregaciones Religiosas: Hermanas Oblatas y Hermanas Adoratrices. Ambas congregaciones se han dedicado en las últimas décadas a trabajar en la atención a las mujeres en situación de riesgo de exclusión social de la provincia de Almería, especialmente con el contexto de prostitución como telón de fondo. Fruto de ese objetivo común de ambas congregaciones nació este proyecto, el cual aúna recursos tanto de una como de otra en pro de la promoción de las mujeres. Ambas congregaciones se vieron obligadas a reestructurar sus proyectos para dar respuesta a las nuevas necesidades que emergían para este colectivo, una vez observada la naturaleza cambiante de esta realidad.

Se trata de un proyecto que tiene como objetivo ofrecer asistencia directa en los lugares de trabajo de las mujeres de manera regular, atendiendo a sus demandas, para mejorar en su calidad de vida y ayudarlas en la búsqueda de nuevas alternativas laborales. Además, aparecen otros objetivos concretos del proyecto como pueden ser:

- Orientación laboral
- Apoyo emocional, acompañamientos a instituciones para gestiones y garantía de confidencialidad
- Promoción de la salud y desarrollo de hábitos saludables
- Acogida en recursos residenciales, donde se ofrece un espacio para recuperar la libertad personal o para la protección.

La asistencia directa a las mujeres en sus lugares de trabajo se sitúa como la principal actividad que desarrolla *Proyecto Encuentro*. Acuden al contacto con ellas a los cortijos, a los pisos de alterne, a los clubes y a la carretera para ofrecerles sus servicios: gestión sanitaria, orientación socio-laboral, acompañamientos, y un recurso

¹ Ver anexo 1

residencial. Con estos acercamientos se pretende proporcionar confianza, garantía y seguridad en la institución.

Los martes se visitan uno de los focos de prostitución en Almería, los cortijos, de 16 a 19/20 horas. Estas visitas se dividen en rutas que albergan determinadas zonas de la provincia. Los miércoles se sale a la carretera de 21 a 00, en concreto a aquellos tramos en donde se concentra la mayor actividad, generalmente en las periferias de la ciudad. Y los jueves existen dos salidas en distintas horas: una en la primera parte de la tarde, en la cual se visitan los pisos de alterne, y otra a partir de las 20 horas, destinada a visitas a clubes y locales de alterne. El proyecto cuenta con una unidad móvil que permite todas estas visitas, y a ellas acude una representante de cada congregación más algún voluntario. Esta plaza es la que solemos ocupar el alumnado de prácticas.

Cabe mencionar, que cada congregación tiene su propia filosofía, sus propios métodos y su propia idiosincrasia en el desarrollo del trabajo como entidades independientes. Sin embargo, para que *Proyecto encuentro* tenga razón de ser, y para la consecución de objetivos reales se creyó necesario unificar criterios en las decisiones y actuaciones llevadas a cabo con las mujeres.

Hablamos de dos congregaciones religiosas que, no sólo promulgan su filosofía en el ámbito nacional (tienen comunidades repartidas a lo largo del territorio español: Logroño, Sevilla, Cartagena, Alicante, Lugo, Madrid, Barcelona, Vitoria...) sino que tienen dimensión mundial, contribuyendo en actuaciones humanitarias a distintos niveles y colaborando en proyectos desarrollados en países como Venezuela, Brasil, Angola, Argentina, Chile, Japón, Colombia, Francia, Portugal, Italia, Cuba, Togo, Marruecos, República Dominicana, Camboya, Perú, Bolivia, India...

Hnas. Oblatas² tienen su sede en el centro de Almería, en la calle San Leornado, conformada por un edificio de 3 plantas que se dividen en seis pisos. Dos de ellos están alquilados a mujeres a las que una vez atendieron, con las que trabajaron y que afortunadamente hoy día han revertido su situación, siendo ejemplos clarificadores del buen trabajo de la congregación. Otros dos son utilizados como hogar de las hermanas

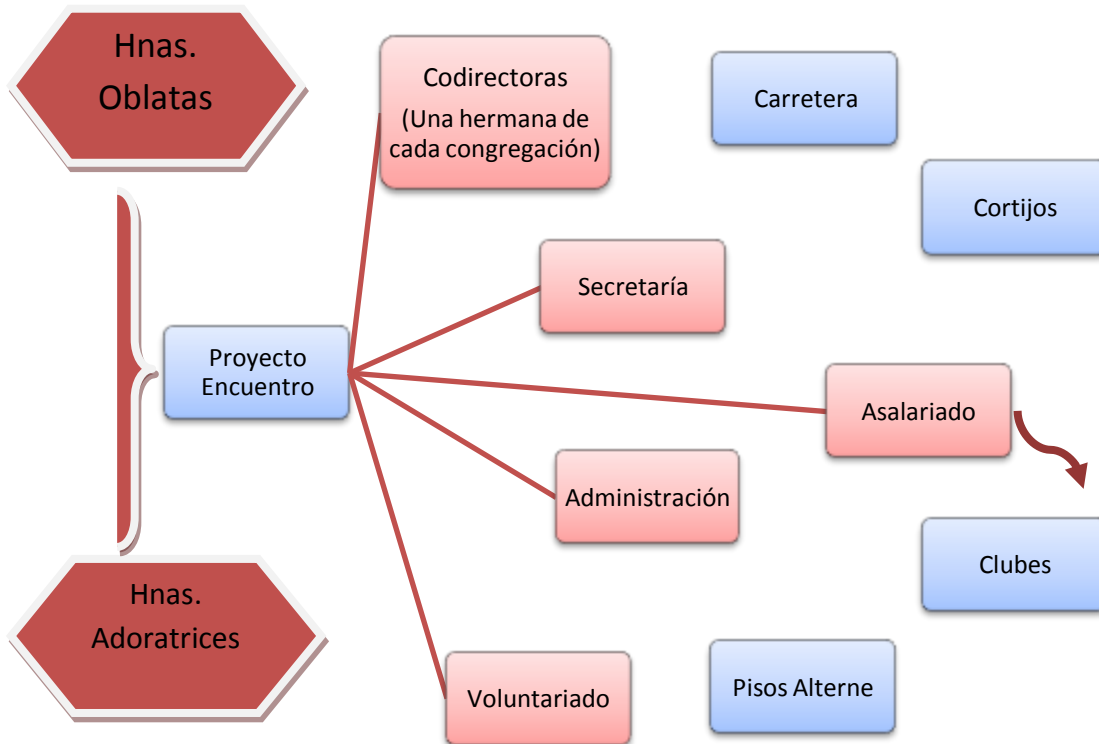
² Ver anexo 2

que forman parte de la congregación, otro como sede y otro que es el destinado al recurso residencial. En él conviven las chicas beneficiarias de este recurso, en el que más adelante nos sumergiremos. Alicia Martel es la directora de la congregación y una de las codirectoras de *Proyecto Encuentro*, aunque la que actualmente figura como madre superiora es Vicenta, con quien tuve especial complicidad.

Mientras tanto, Hnas. Adoratrices cuentan con una gran sede en la parte alta de la ciudad, en la calle Gran Capitán. Años atrás se utilizaba un gran convento que hay en la misma calle como sede, pero quedó frío y antiguo y se decidió restaurar y modernizar la infraestructura de la congregación. Justo al lado del convento, Adoratrices disfrutaban de un recinto amplio, con extensos jardines, en el que conviven hermanas y mujeres participantes del recurso residencial. Se trata de una casa de tres pisos; la planta baja se destina para aquellas acciones de ámbito comunitario. Cocina, sala de televisión, comedor, despachos, sala de espera, capilla, etc. En la primera planta se ubican las habitaciones de, tanto chicas, como hermanas. Y en la segunda planta, encontramos el área de trabajo. Una pequeña biblioteca, una sala de ordenadores equipada para impartir docencia, una habitación de invitados y varias salas de trabajo para el equipo terminan de configurar la distribución de esta sede. Juani López es la directora de la congregación, y a su vez, la otra codirectora del proyecto.

Proyecto Encuentro a su vez posee sede propia, situada en un céntrico lugar, en la calle Padre Luque, la cual alberga todo tipo de información sobre el proyecto. Se trata de un local pequeño, con una mesa para reuniones, y un ordenador, que contiene los archivos y la base de datos del proyecto. En esta sede se desarrollan las reuniones de equipo, en las cuales, se tratan aspectos relacionados con devenir del proyecto: exposición de modificaciones en legislación laboral, conexión en red con otras asociaciones, aspectos a mejorar dentro del proyecto, seguimiento y evaluación rutinaria, principales retos a abordar, nuevas dificultades encontradas, etc.

A continuación detallo gráficamente el organigrama de *Proyecto Encuentro*, que permite observar la estructura organizativa en la fusión de las congregaciones.



ACTUACIONES DESARROLLADAS DURANTE EL PERIODO DE PRÁCTICAS

Para entender adecuadamente nuestras actuaciones en la institución, primeramente hay que señalar que no solamente formábamos parte del ya mencionado *Proyecto Encuentro*, sino que nuestras actuaciones iban más allá, siendo parte activa en el desarrollo de programas que cada congregación diseñaba como entidad independiente. De hecho, el mayor peso de nuestro período de prácticas, ha recaído en estas funciones, ya que *Proyecto Encuentro* tiene unas horas determinadas que imposibilita una actuación significativa por nuestra parte en él.

En este apartado intentaré, en primer lugar, explicar los programas que *Proyecto Encuentro* desarrolla, para posteriormente ceñirme a uno de ellos, el que abarca el mayor peso de nuestra intervención en cada entidad: el recurso residencial.

Antes de adentrarme en las actividades de *Proyecto Encuentro*, se hace necesario configurar un perfil general de las usuarias o destinatarias del proyecto. Generalmente se trata de mujeres de entre 18 y 40 años, de origen inmigrante, en

situación administrativa irregular, provenientes de países en vías de desarrollo (en carreteras y clubes, Rumanía; en cortijos Marruecos y Nigeria, principalmente), que se encuentran en riesgo de exclusión social. No confundir este perfil, con el perfil de usuaria del recurso residencial, que más adelante analizaré.

Proyecto Encuentro:

Como se ha mencionado anteriormente, el eje principal de la intervención de *Proyecto Encuentro* es el contacto directo con las chicas, el tú a tú en su día a día en la calle, club o cortijo. Paso a especificar las diferentes actuaciones que se hacen en función del ámbito de prostitución en donde nos encontremos. No son las mismas circunstancias para una mujer que ejerce en la calle que para la que ejerce en un club, por ejemplo.

Empezaremos con las salidas a la carretera de los miércoles por la noche. Previamente el equipo prepara café y dulces para poder establecer un encuentro con las chicas, a modo de gancho. La ruta está ideada para crear un clima de confianza entre nosotros y las chicas. Se intenta establecer un primer contacto con las mujeres, a través de múltiples asesoramientos. Muchas veces, simplemente el hecho de escucharlas, oír sus preocupaciones, las reconforta. Se proponen alternativas a su trabajo, ofreciéndole diversos recursos como el recurso residencial o las respectivas bolsas de empleo. En las zonas más pobres de la ciudad, donde la mayoría de chicas que ejercen sufren problemas de drogadicción, se reparten preservativos y gel lubricante como parte del programa que más adelante explicaremos con exactitud. La idea principal es prevenir al máximo el riesgo de contagio de enfermedad de transmisión sexual, y se hace especial hincapié en ella a lo largo de los encuentros.

Los martes en los cortijos, nuestra actuación guarda una cierta relación con la que se realiza en las zonas pobres los miércoles en carretera. Las condiciones y el contexto en el ejercicio de la prostitución son similares en ambos, por lo que nuestras actuaciones no varían demasiado. Se trata de ambientes con unas condiciones poco higiénicas, casi insalubres, lo que nos lleva a profundizar más si cabe nuestro empeño

en valorar el aspecto sanitario. A diferencia de la carretera, aquí no discriminamos el reparto de preservativos y gel. Todas y cada una de las chicas reciben su “kit de trabajo”. La actuación más frecuente con diferencia es la tramitación/renovación de la tarjeta sanitaria. A todos los cortijos que visitamos le proporcionamos trípticos y folletos informativos acerca de múltiples campañas. Unas veces de la Junta de Andalucía, otras de la Delegación de Salud: planificación familiar, alimentación saludable, dieta equilibrada, métodos anticonceptivos, tipos de maltratos, etc... El boca a boca de nuestras actuaciones en los cortijos se contagia entre los mismos, y las chicas algunos martes, ya nos están esperando.

Los jueves en los clubes, en cambio, son de otra naturaleza. A pesar de que las actuaciones que se llevan a cabo son prácticamente las mismas, el contexto cambia totalmente, lo que desvirtúa ligeramente la naturaleza de nuestra actuación. Las chicas se encuentran protegidas ya que el encuentro se da “es su territorio”, en su lugar de trabajo, entre cuatro paredes que les proporcionan un plus de seguridad. En ocasiones eso juega en nuestro favor, y en ocasiones juega en contra. Más adelante en mi reflexión intentaré profundizar en este sentido. En los pisos de alterne se trabaja, por lo que me cuentan, de la misma manera que en los clubes (más adelante explicaré el porqué de lo de “por lo que me cuentan”).

Estas son las actuaciones que a groso modo se realizan en el protocolo habitual del proyecto, en el día a día de trabajo. Una vez diferenciadas de manera general las formas de actuación en el trabajo de campo, explicaré los pilares básicos de *Proyecto Encuentro*, que permiten, una vez realizado el trabajo de campo, desarrollar el proyecto hacia los objetivos propuestos.

- Gestión Sanitaria

En las salidas a los lugares de trabajo de las mujeres que ejercen la prostitución, independientemente de la salida que sea (cortijos, clubes, carreteras), siempre hay un elemento común, que es nuestra insistencia en la salud de las mujeres. Se intenta promover hábitos de vida saludables, y hacerles ver que la salud es un componente fundamental para todas las personas, independientemente de cuál sea su condición,

estatus o profesión. Como antes explicaba, se hace mucho hincapié en la tramitación de tarjetas sanitarias para las mujeres que no disponen de ella, y la renovación de la misma para aquellas que ya la tuvieran. Esto se puede llevar a cabo gracias a un convenio firmado entre el proyecto y la Delegación de Salud, a través del cual ésta se compromete a la tramitación de las tarjetas sanitarias como medida de promoción de la salud. La Junta de Andalucía también abastece al proyecto de los preservativos, gel lubricante y trípticos informativos en varios idiomas³, sobre diversos temas relacionados con la salud: planificación familiar, enfermedades de transmisión sexual (ETS) como el SIDA⁴, rutas para la vida sana y saludable, prevención de violencia familiar o doméstica, etc., anteriormente comentados que son entregados a las mujeres en las distintas visitas que se hacen a lo largo de la semana.

- Orientación laboral

Ambas congregaciones cuentan con bolsas de empleo las cuales ponen a disposición del proyecto en el caso de que alguna mujer quisiera algún tipo de orientación en materia de empleo. Se pone a su disposición un apoyo integral para la búsqueda de alternativas laborales que le permitan mejorar en sus condiciones de vida, siendo estas alternativas generalmente empleos relacionados con el cuidado de personas mayores, o tareas de limpieza. Se trata de asesorar a nivel laboral, pero sin dejar de lado el aspecto social, en tanto en cuanto puedan ser beneficiarias de subvenciones, cursos de formación, recursos sociales, etc.

- Acompañamientos en general

En ocasiones, a las mujeres les cuesta asistir o directamente no van, a determinadas gestiones o trámites, como por ejemplo a una cita médica, bien debido a barreras idiomáticas, o bien porque no se sienten lo suficientemente integradas en la sociedad. En cualquier caso, pierden oportunidades de, en la mayoría de los casos, adquirir cierta autonomía en su vida, y verse como uno más en la sociedad. Como solución a esta problemática desde el proyecto se pone a disposición de las mujeres un servicio de acompañamiento para cualquier tipo de gestión, consulta, o trámite.

³ Ver anexo 3

⁴ Ver anexo 4

Proyecto Encuentro está a la disposición de las mujeres las 24 horas del día. En este tipo de acompañamientos se establecen vínculos con las chicas que permiten un acercamiento mutuo en el trato, se rompen ciertas barreras que impiden, por ejemplo, contar algún problema, y son de especial relevancia en la relación usuaria-profesional. Las chicas comienzan a sentir que el proyecto de verdad quiere ayudarlas.

- Recurso residencial

Como medida para el apoyo integral a la mujer en riesgo de exclusión social se ofrecen pisos y casas de acogida. En estos pisos se ofrece vivienda, alimentación, cobertura sanitaria, apoyo psicológico y participación en diversos programas que ayudan a mejorar su calidad de vida.

Con este recurso se evalúa cada caso particular y se desarrollan itinerarios personalizados para la promoción y el crecimiento personal de la mujer, que terminan en la postulación de unos objetivos adaptados a las necesidades de cada caso en particular. El fin de este recurso es proporcionar protección, seguridad y estabilidad a la situación de las mujeres, para favorecer su desarrollo integral.

La mayor parte del ejercicio de prácticas ha versado sobre este recurso, desarrollando proyectos dirigidos a la consecución de los objetivos anteriormente mencionados. Una vez analizados los programas de *Proyecto Encuentro*, haré hincapié en este Recurso Residencial, común a ambas instituciones, aunque implementado de manera diferente. Esta diferencia en la manera de afrontar, gestionar y desarrollar el recurso tiene que ver con la ideología adherida a cada una de las congregaciones, que en cualquier caso se ve distanciada una de la otra por pequeños matices.

Si bien antes hacíamos referencia al perfil predominante de las usuarias de *Proyecto Encuentro*, es necesario acotar aún más el perfil de usuarias beneficiarias del recurso residencial, o mejor dicho ampliarlo. En el caso del Recurso Residencial ofrecido por Hnas. Oblatas, la diferencia entre el anterior perfil y este es significativa, ya que este recurso es ofrecido a cualquier mujer que presente un mínimo síntoma de riesgo. No es necesario su previo paso por la prostitución para el disfrute del recurso, lo que amplía el perfil poblacional susceptible de utilizarlo.

En referencia a las reuniones que comentamos en la presentación de la institución, señalar que se suelen realizar cada 15 días, aunque durante el período de prácticas, sólo hubo 2 reuniones. Una, en la que la abogada especialista en materia laboral de APRAMP (Asociación para la reinserción y atención de la mujer prostituida) nos indicó las principales modificaciones con el cambio de legislatura que adoptaban las condiciones en los contratos para empleadas de hogar (principal empleo ofrecido en la bolsa de empleo). La segunda reunión a la que asistí, fue hacia el final del periodo de prácticas, con motivo de una evaluación final del año para *Proyecto Encuentro*. En ella se pusieron de manifiesto aquellos aspectos que, por una parte favorecieron el desarrollo del proyecto a lo largo del año, y por otra lo entorpecieron o dificultaron. Se propusieron nuevas expectativas y retos para el nuevo año, se sacaron conclusiones generales, se pidieron opiniones particulares, y se hicieron recomendaciones o propuestas de mejora. La evaluación además, quedó registrada por medio de unos cuestionarios que rellenó todo el equipo de *Proyecto Encuentro*. Cabe mencionar, que en esa reunión, aparte de evaluarse nuestra presencia (alumnos de prácticas) en el proyecto, se lamentó la escasez de reuniones generales de equipo durante el periodo de tiempo que estuvimos con ellos.

Recurso Residencial

Los servicios sociales del ayuntamiento de Almería, el instituto de la mujer, o cualquier otra institución social con competencias en atención al colectivo de mujeres en riesgo de exclusión social son aquellos órganos a través de los cuales, tanto Hnas. Oblatas como Hnas. Adoratrices, se derivan los casos de mujeres posibles beneficiarias del recurso residencial. En estas ocasiones, no suele ser estar la prostitución como contexto principal, sino que son otras las situaciones por las cuales las mujeres piden ayuda: maltrato de cualquier tipo, situación de abandono, inexistentes redes sociales, etc. Otras veces, gracias al propio *Proyecto Encuentro*, y ya con el ejercicio de la prostitución como eje vertebrador, se logra ayudar a aquellas mujeres que decidan dar el paso de abandonar la prostitución. Es entonces cuando se pasa a realizar un análisis de la situación de la mujer, para diseñar estrategias que favorezcan su desarrollo integral

como mujer y como persona. Se proponen unos objetivos dispuestos en función de cada caso en concreto y se motiva e incentiva a cada mujer para la consecución de esos objetivos.

El recurso no se fijó en su día como un lugar del que las mujeres hagan su modo de vida, sino como un trampolín para ellas, que les facilite la tarea de tomar las riendas en su vida, de adquirir en muchos casos confianza, autodeterminación, autonomía, y proporcionarle una serie de herramientas útiles a corto-medio plazo para mejorar su calidad de vida.

Como se ha mencionado anteriormente, el recurso, aparte de satisfacer las necesidades básicas de las mujeres, también permite la participación en diversos programas destinados a la promoción de la mujer. Algunos de los programas en los que he formado parte, son los siguientes:

- Programas de exploración, autoconocimiento y consolidación de identidad

Formado por varias actividades y talleres, el objetivo fundamental de este programa es el de, en primer lugar conocer quiénes somos, reencontrarnos a nosotros mismos, para después reforzar nuestra identidad, viendo más allá de lo que somos sin dejar de ser nosotros. Con ello afloran nuestros miedos, nuestros complejos, nuestras inseguridades y proporciona información que da pie a siguientes intervenciones.

- Programa de aprendizaje integral

Este programa se corresponde especialmente con talleres de refuerzo de español. En la mayoría de los casos se trabaja con mujeres de origen inmigrante. África subsahariana, Marruecos y Europa del este, conforman las principales zonas de origen de las mujeres. Por ello se hace necesaria una intervención en el aspecto idiomático, que les permita conocer un mejor vocabulario en nuestro país, dominar el idioma para una efectiva introducción en el mercado de trabajo, y para la mejora en la convivencia. A pesar de la transcendencia que tiene el taller de refuerzo de español, éste se complementa con más talleres que facilitan un desarrollo integral de la mujer, como el taller de informática que se aprovecha para realizar currículos, o el de cine-fórum donde

el visionado de un film da pie a coloquios en donde se intercambian experiencias, vivencias y percepciones sobre distintas realidades.

- Programa de convivencia intercultural

Se compone de una serie de actividades y talleres dirigidos a estimular la sensibilidad intercultural de las mujeres que conviven en los pisos de acogida. Al tratarse de pisos en los que conviven mujeres de distintas culturas y etnias, los choques y conflictos entre ellas son casi inevitables. Afloran muchos prejuicios y actitudes estereotípicas que no hacen sino repercutir negativamente en la convivencia, por lo que la razón de ser del recurso residencial pierde sentido. Por ello, se programan estas actividades y talleres, con el objetivo de reducir significativamente esa alta carga de estereotipos y prejuicios, para aprender a convivir en el seno de una sociedad de marcado carácter intercultural.

Paralelamente a estos pilares básicos, *Proyecto Encuentro* ofrece una serie de servicios que, se entiende, van intrínsecos al mismo por la naturaleza de la realidad con la que convive este colectivo. *Proyecto Encuentro*:

- Tiene disponibilidad las 24 horas del día. Se trata de una profesión que puede ser trabajada en cualquier horario del día, por lo que es importante atender cualquier necesidad a cualquier hora en cualquier situación.
- Tiene flexibilidad a la hora de establecer encuentros con las chicas. Algunas situaciones son especialmente delicadas por diversas razones, por lo que el proyecto garantiza flexibilidad en las condiciones de los encuentros con ellas.
- Busca constantemente la actualización en la realidad del fenómeno de la prostitución. Analiza nuevos focos de prostitución, interesándose en aquellos clubes o cortijos que parecen ir apareciendo, examina nuevos perfiles de chicas, establece conexión en red con diversas instituciones como APRAMP (Asociación para la reinserción y atención a la mujer prostituida), AIMUR (Atención integral de mujeres en situación de riesgo) o Cruz Roja.

- Difunde el proyecto e informa de él a instituciones provinciales y autonómicas encargadas de tareas de cuidado de la salud y la seguridad personal.
- Intervienen en la tramitación de retornos de mujeres a sus países de origen.
- Reivindican constantemente la posición de igualdad de la mujer con respecto al hombre, abogando por una educación transversal de igualdad de valores.
- Lllaman a la concienciación en la reivindicación de los derechos humanos, frente a los abusos a los que están sometidas algunas mujeres víctimas de tráfico o de trata⁵.
- Apoyo integral en aquellos programas de desintoxicación para mujeres drogodependientes.
- Cuenta con una base de datos en la que están archivados, clasificados y organizados los trámites que se han hecho con todas las mujeres, que permite observar el historial de cada mujer por si hubiera que realizar algún tipo de seguimiento. Esta base de datos consta de: nombre, nacionalidad, número de seguridad social, fecha del primer encuentro, ficha de acompañamientos, información sanitaria...

REFLEXIÓN SOBRE LA PROBLEMÁTICA TRATADA Y LAS ACTIVIDADES REALIZADAS

La realización de estas prácticas me ha permitido conocer un poco más de cerca este fenómeno, enfocándolo desde una perspectiva más amplia, reduciendo los “inevitables” prejuicios que provoca el fuerte estigma social que sufren las mujeres que ejercen prostitución. El hecho de haberme introducido tan de lleno en este contexto me hace darme cuenta del desconocimiento general que existe hoy en día sobre este fenómeno, del que todo el mundo parece tener derecho a opinar, sin ningún tipo de pudor ni sensibilidad

⁵ Ver anexo 5

Durante el período de prácticas, la mayoría de mujeres con las que se ha trabajado (recuerdo sólo dos o tres casos de mujeres españolas) son inmigrantes, en situación irregular, mujeres que debido a diferentes circunstancias han recalado en nuestro país ejerciendo la prostitución. Para la mayoría es una manera rápida y fácil de conseguir mucho dinero, para otras es simplemente la forma de vida que escogieron, y otras consideran que es la única manera que tienen para sobrevivir.

Si bien son duras las condiciones en que algunas mujeres malviven en este escenario, los debates que existen en la calle sobre esta “problemática”, sobre la existencia de prostitución en nuestras calles, también son duros y controvertidos. En cuanto a este debate existen varias vertientes o corrientes de pensamiento que o bien se posicionan a favor, o bien en contra de la prostitución, de su ejercicio, de su financiación, de su legalidad, de su reconocimiento, etc.

El movimiento abolicionista considera a la mujer como esclava sexual. Por el contrario, el laborista apuesta por la libertad sexual y de elección, considerando básicos los derechos que amparan al trabajador. El prohibicionista considera la prostitución un hecho delictivo y aboga por su supresión. El último es el reglamentista, el cual permitiría la actividad pero bajo un estricto sistema de regulación. Mi posición con respecto a estos movimientos posiblemente no la tenga clara, debido principalmente a la gran variedad de circunstancias que llevan a las mujeres a prostituirse. Lo que sí que tengo claro es que siempre respetaré el poder de decisión de la mujer, la libertad para elegir.

En cualquier caso creo que es necesario diferenciar los distintos contextos del ejercicio de la prostitución que he podido observar durante este periodo. Esto es, a pesar de que la naturaleza del ejercicio es la misma en todos los casos (ofrecer servicios sexuales a cambio de dinero), el contexto del mismo varía en función del perfil de cada mujer. En casi 4 meses he podido comprobar el amplio abanico que existe en este “mundillo”, desde mujeres que ejercen para mantener a sus familias en su país de origen, mujeres que ejercen para mantener su alto nivel de vida, hasta mujeres con serios problemas de drogadicción que ven la prostitución como principal camino para costear su adicción. Se puede observar claramente cómo el negocio se clasifica por

estratos, los cuales son configurados por indicadores tales como “estatus” de la mujer, ámbito de servicios, tipo de clientes, etc. Algunas trabajan para ellas mismas aunque la mayoría lo hacen por medio de intermediarios, quienes obtienen beneficios económicos de los servicios de cada mujer. Es un negocio oscuro, que no permite tener un conocimiento sobre él preciso o seguro, ya que día a día cambia su estructura, sus leyes o sus normas.

La realidad del día a día es evidentemente dura, y más cuando se es testigo en primera persona de las deplorables condiciones a las que están expuestas, sobre todo aquellas mujeres que viven en la cara más cruel de la prostitución. Cortijos sin agua potable, sin luz, algunos carecen hasta de techo, mujeres que duermen en la calle. Luego está la otra cara de la moneda, aquella en que la prostitución sirve como medio para mantener un nivel de vida elevado, en donde generalmente se mantienen clientes fijos, donde se gana mucho dinero en muy poco tiempo y donde en casi todos los casos, las necesidades van más allá de las básicas.

En cuanto a la reflexión de las actuaciones realizadas tengo que volver a diferenciar entre las actuaciones en *Proyecto Encuentro*, y las actuaciones en cada una de las congregaciones.

En las actuaciones del proyecto, el contacto con las chicas era más discontinuo, más intermitente, lo que llevaba a un trato frío por parte de ellas. Entablaba contacto con una chica, y probablemente no volvía a entablarlo hasta dos semanas después, a veces tres. Esto hace que las chicas no te vean como alguien en quien poder confiar, por lo que no se abren a contar inquietudes ni cuestiones que le preocupan ni nada. Había veces en las que nos transmitían la sensación de que allí sobrábamos, ya que las chicas, en cuanto recibían los preservativos, cambiaban su trato con nosotros radicalmente, empleando contestaciones huidizas, que nos hacían entender que no querían hablar más. Normalmente se viene utilizando en el proyecto, el “elemento preservativo” como aliciente para entablar posible contacto o relación. La estrategia era, no ofrecer los preservativos y el gel, hasta que no nos hubieran contado cómo se sentían o qué les preocupaba. Una estrategia de la que evidentemente las chicas eran conscientes, así que no podíamos garantizar en ocasiones la veracidad de las historias que nos contaban.

Creo oportuno insistir en distinguir, dentro de las actuaciones del proyecto, entre las sensaciones que te dejan conversaciones, por ejemplo con las chicas que ejercen en cortijos o en las zonas más pobres de la carretera, con las sensaciones de conversaciones con chicas que ejercen en los clubes o en el bayanna⁶. Las primeras hacen referencia a la prostitución como modo de subsistir o sobrevivir (en algunas ocasiones incluso nos cuentan el dinero que han ganado en el día como medida de desesperación), o bien como medio para manejar su adicción, en cualquier caso, conversaciones dentro de un marco contextual de pobreza y escasez, en donde la diferencia de clase social se hace evidente. Problemas de desarraigo familiar o cultural, de drogadicción, víctimas de explotación sexual, son los principales condicionantes que se observan en este tipo de ámbitos. Por otro lado, las conversaciones mantenidas con las chicas pertenecientes a la otra cara de la moneda de este mundillo, tienen otro trasfondo. En ellas, al igual que con las otras chicas, se hablan de cosas normales, de aspectos de la vida cotidiana, con la diferencia de que cuando se intenta introducir cualquier elemento relacionado con la prostitución, cambian de tema o te inducen a ello. No llegan a hablar abiertamente de sus problemas (principal diferencia con las chicas anteriores), aunque sí de sus inquietudes. La sensación con la que personalmente me voy cada vez que voy a visitarlas es que probablemente estas chicas podrían ganarse la vida con su cuerpo, sin necesidad de recurrir a la prostitución. Posiblemente descendería el nivel de sus ingresos. Lo que estoy totalmente seguro es que desconozco por completo todos los aspectos y circunstancias que han llevado a estas chicas a la práctica de la prostitución.

La labor desarrollada en el contexto del recurso residencial ha sido, sin embargo, más continua, más constante, permitiendo percibir cierta sensación de progresión. El hecho de trabajar todos los días, y tener contacto habitual supone un aprendizaje, por parte de las chicas, sólido, continuo en el tiempo. Da tiempo a que las chicas te conozcan, a conocer a las chicas, a examinar sus puntos fuertes y sus puntos débiles, a trazar estrategias que vayan acordes a su plan de desarrollo integral, a modificarlo de acuerdo a las condiciones que surjan, etc.

⁶ Bayanna, es un tramo de carretera en la periferia de Almería frecuentado por chicas que ejercen prostitución, en el cual trabajan aquellas que se alejan del perfil pobre predominante. En este tramo se encuentran chicas que obtienen altos ingresos, con buen aspecto y condiciones físicas.

En mi experiencia en Oblatas, por ejemplo, he comprendido la importancia de una educación en valores de manera transversal, atendiendo a las particularidades de cada persona. Cada uno dispone de un bagaje cultural, emocional, personal especialmente particular, por lo que es importante no adoptar generalizaciones. La posibilidad de que puedan llegar a convivir bajo el mismo techo, diversos perfiles de chicas (chicas que provengan de prostitución, chicas anteriormente maltratada, víctimas de trata o tráfico, sin techo, ex convictas...) acentúa todavía más mi reflexión anterior.

Otro aspecto que me hizo reflexionar, de manera general a lo largo del periodo de prácticas, aunque en particular en mi estancia en el piso de acogida de Oblatas, está relacionado con mi condición como hombre. Era una cuestión por la que tenía mucha curiosidad antes de empezar las prácticas, el cómo podría enfocar desde mi visión masculina de este mundo, a menudo machista (afortunadamente cada vez menos frecuente) ciertos aspectos y, de alguna manera sumar, y no al revés. Y digo en especial en el piso de Oblatas, porque desde el primer día allí, Alicia me instó a hacer hincapié en aspectos relacionados con la igualdad de género. Siempre que la situación era la adecuada, intentaba dar mi particular visión desde mi prisma, que no tiene que ser necesariamente diferente, pero a veces a los oídos de las chicas, escucharlo de la boca de un hombre les convencía.

El hecho de ser hombre, sin embargo, me ha impedido acudir como parte del equipo de trabajo a los pisos de alterne. La razón principal está relacionada con el impacto que provocaría en las chicas, que generalmente discurren en paños menores por los pisos, la presencia de un hombre como miembro del equipo. Podría provocar cierto revuelo entre las usuarias, y podría condicionar una posible intervención, ya no sólo durante esa visita, sino en visitas posteriores.

De manera general, puedo afirmar que a lo largo de mi período de prácticas, he desempeñado tareas de monitor de ocio y tiempo libre, de educador, de profesor, de intérprete, así como de orientador laboral.

RELACION TEORÍA-PRÁCTICA

Aparte de haber sido un periodo enriquecedor a nivel personal, existen numerosos aspectos académicos analizados en clase durante la realización del máster que han tenido bastante representatividad en él. Desde los movimientos migratorios de “Introducción a las migraciones”, y en especial, el papel de la mujer históricamente, en una posición de continua vulnerabilidad. Contenidos como, los diferentes factores que llevan al inicio de un proyecto migratorio, los factores “pull” y “push” de las chicas, los cuales generalmente se corresponden con el hecho de mejorar la calidad de vida, aunque en este contexto casi nunca es así, o manejar datos sobre políticas migratorias de otros países, son contenidos que ves reflejados una vez que estás embarcado en un proyecto como estos.

Especialmente relevante fue un seminario que impartió el Dr. José Luis Solana, experto en la materia, y docente de la Universidad de Jaén, del/a que fui alumno, sobre la prostitución. Analizó exhaustivamente y de manera magistral este fenómeno, echando un vistazo a la historia, y dando un repaso general sobre cuestiones tan importantes como las principales posturas adoptadas frente al fenómeno en España, en Europa o en el mundo, los tipos fundamentales de prostitución que existen, causas y consecuencias de un fenómeno que parece extenderse cada vez más, el porqué del “oficio más antiguo del mundo”...

La adquisición de conocimientos en el terreno de la estereotipia, y la familiarización con aspectos como el desarrollo de estrategias de reducción de prejuicios, ha sido quizá el capital más práctico durante mi estancia en el proyecto, más aún si cabe en los pisos de acogida al trabajar la dinámica de convivencia, donde tienen que aprender a compartir y convivir mujeres de distintas etnias, culturas y costumbres. El estudio de esta asignatura facilita la comprensión del fenómeno de la multiculturalidad, y predispone para actuar en entornos y contextos de especial riqueza intercultural. Se me viene a la cabeza un taller que impartí, dentro del programa de convivencia intercultural en Oblatas, en el que se estimulaba la creatividad a través de dibujar y colorear elementos que fueran importantes para ellas en su vida. El ejemplo de una de las chicas, dio pie al visionado de un documental sobre las costumbres en su país

de origen. Gracias a eso, se calmó el tenso clima que se respiraba ese día en el piso, todos aprendimos y se promovieron valores como la comprensión y el respeto por las costumbres de otras sociedades.

El contenido didáctico de una materia como la relacionada con la salud en la intervención social con inmigrantes, también es percibido, resultando casi fundamental en el día a día del proyecto. Nuestra insistencia en la promoción de la salud a la máxima expresión y el fomento de hábitos de vida saludable, así como las diferentes orientaciones que hicimos sobre prevención de enfermedades de transmisión sexual, son los mejores ejemplos de este puente entre teoría y práctica. En una realidad social como la prostitución, toda actuación en materia sanitaria se considerará poca, debido a la constante exposición por parte de las mujeres a enfermedades de transmisión sexual o embarazos no deseados, por poner sólo dos ejemplos. Es una línea en la que se debe insistir en el día a día, y el contenido académico en “Intervención Social en Salud con Inmigrantes”, facilita en gran medida una serie de conocimientos aptos para aplicar a las intervenciones con este colectivo.

Por otra parte, existen ocasiones puntuales, en las que se hace necesaria la aplicación de recursos en materia de mediación, a diversos niveles, sobre todo en el marco del recurso residencial. Tanto lo referente a la convivencia de las distintas mujeres en los pisos de acogida, o dentro de las actuaciones de alguna actividad, como en la relación entre las congregaciones y las diversas instituciones de carácter social que ofrecen recursos para las chicas. Frente a lo primero, se dan circunstancias de la vida diaria en donde dos o más chicas entran en conflicto por algún tema, y se requiere de la presencia de una tercera persona neutral que escuche a las partes y las induzca a buscar soluciones a su conflicto. Puede que sea la tontería más grande del mundo, pero el significado principal del recurso residencial parte, entre otras cosas, precisamente de ahí, de dotar de herramientas de resolución de problemas a las chicas, por lo que tendemos a dar ejemplo para posibles conflictos posteriores. Sin tener “conciencia profesional”, sino aplicando el sentido común, con tu actuación estás haciendo de mediador (generalmente mediador intercultural, debido a que la mayoría de las veces los conflictos aparecen derivados de interpretaciones de la realidad distintas fruto de la fricción de la multiculturalidad). Puede que tu “actuación mediadora” se ponga de

manifiesto de manera intencionada, tras la realización de una actividad susceptible de diversas formas de interpretación, como por ejemplo, el cine-fórum. Tras el visionado de una película, se realizan unas actividades de reflexión sobre lo anteriormente visto, y se generan debates en los que a menudo distintos puntos de vista chocan. Hasta en esta ocasión, tu posición también es de mediador.

En el caso de la relación con alguna institución social o administrativa por parte de las congregaciones, la actuación mediadora es más compleja, ya que entran en juego más factores, y se atiende a más intereses. Hemos tenido el caso por ejemplo, de una señora que ofrece trabajo en la bolsa de empleo para tareas de cuidado de personas mayores, pero no aceptaba que se recomendara a inmigrantes. O por ejemplo, señoras que han tenido durante bastante tiempo a chicas del recurso trabajando con ellas, pero cuando ha llegado la hora de tener que asegurarlas o hacerles un contrato han dejado de contar con ellas. En estos casos entran en juego competencias relacionadas con la mediación, con las relaciones intergrupales y prejuicios, estereotipos, etc.

Otra asignatura importante a nivel académico, aunque quizás un poco confusa a la hora de aplicarla es la referente al contexto jurídico en la situación de los inmigrantes en España: "Aplicación del Derecho de Extranjería I y II". Es tal vez una de las asignaturas de las que más he aprendido, en cuanto a contenido académico, pero de las que menos he podido aplicar, ya que cada caso tiene unas circunstancias específicas, el período de prácticas ha coincidido con un cambio relevante en materia de extranjería por parte del poder legislativo y ejecutivo. De todas maneras, se ha puesto tesón y empeño desde las congregaciones por familiarizarse con las nuevas medidas, tanto en materia de extranjería, como en materia laboral.

VALORACIÓN SOBRE EL PERIODO DE PRÁCTICAS

Desde el principio me sentí integrado en los equipos de trabajo de ambas congregaciones, y quizá el elemento fundamental por el que esto fue posible fue la libertad que proporcionan, tanto desde Oblatas, como desde Adoratrices, para trabajar. Puede que los primeros días tomara un poco de distancia, y predominara la observación

participante. Pero enseguida empecé a despojarme de los miedos e inseguridades propias de “los principios” y comencé a formar parte de la dinámica de cada institución. Puede que en Adoratrices se trabaje de manera más independiente, con una rutina menos relacional, con espacios claramente definidos, aunque la naturaleza de las actuaciones no varía en gran medida.

Quizá el desconocimiento inicial sobre el procedimiento a seguir desde la institución con las chicas, sobre todo en las salidas a carretera o las visitas a clubes, hacía que me bloqueara un poco a la hora de tomar iniciativas. Sin embargo, como las salidas no empezamos a realizarlas (los alumnos de prácticas) hasta transcurrido un tiempo desde el comienzo de las prácticas, no me preocupaba mucho porque tenía tiempo de aclimatarme a un entorno totalmente nuevo para mí, con el trabajo en los pisos de acogida.

Entre todos los actores implicados en este período de prácticas (codirectoras del proyecto, alumnado de prácticas y personal de ambas congregaciones) se propuso que para conocer de primera mano aquellos proyectos que se llevaban a cabo desde las dos instituciones, y entender de una manera más cercana el sentido que se le pretendía dar a *Proyecto Encuentro*, nuestra estancia en cada institución fuera en intervalos de 15 días. Durante este período uno de los dos alumnos que estábamos de prácticas se sumaba al equipo de trabajo de Hnas. Oblatas, y el otro al de Hnas. Adoratrices. Una vez finalizado dicho intervalo, rotábamos. En cualquier caso, existía mucha flexibilidad en la manera de completar las horas. Desde las dos congregaciones se ha transmitido un clima de confianza conmigo, y se me han facilitado soluciones a algún que otro contratiempo que apareció, lo que me lleva a agradecer encarecidamente la comprensión de ambas directoras.

El hecho de ser hombre, por otra parte, no me ha resultado un problema, excepto en el caso comentado en la reflexión, a la hora de afrontar las distintas situaciones que encontrábamos. Al contrario, en muchas ocasiones me he sentido afortunado, ya que algunas chicas sólo querían contarme cosas a mí, por el hecho de simplemente ser hombre. Me hubiera gustado tener cierta valoración sobre el desarrollo de actuaciones en los pisos de alterne, pero las circunstancias allí son las comentadas anteriormente.

Supongo que no variarían mucho dichas actuaciones, de las realizadas en cualquier club, por ejemplo.

En líneas generales mi valoración sobre las prácticas es bastante positiva. Me ha aportado muchos conocimientos tanto a nivel profesional, como, y sin ser menos importante, a nivel personal. El hecho de convivir día a día con una realidad tan dura como esta, te lleva a poner los pies en el suelo, en el suelo de este mundo podrido por una sociedad consumista, en donde todo se compra o se vende, todo es susceptible de tener un valor monetario. A todos no haría falta una experiencia como esta, para desenmascarar de una vez por todas los prejuicios y estereotipos etnocentristas que se tienen hacia esta realidad, fruto, insisto una vez más, de la ignorancia en general.

PROPUESTA DE INTERVENCIÓN

Mi propuesta de intervención tendrá como eje vertebrador la prevención de enfermedades de transmisión sexual (ETS) en las mujeres que ejercen la prostitución. Es un tema sobre el que se debe mostrar especial ahínco y atención ya que juega un papel esencial en la salud sexual, en la salud de la sociedad y lo más importante, en la salud de las mujeres. La propuesta estará dividida en seis epígrafes: una introducción sobre la problemática; una justificación que argumente el porqué la necesidad de intervenir; unos objetivos de la propuesta; destinatarios sobre los que recae la intervención; metodología a seguir para el desarrollo de la propuesta; y una evaluación de la misma.

Introducción

Durante las dos últimas décadas se ha producido en España, como en otros países europeos, un incremento del comercio sexual ligado al tráfico de personas con fines de explotación para la prostitución. Junto a esta situación, distintos fenómenos sociales (drogadicción, procesos migratorios, precariedad económica, falta de alternativas vitales...) están conduciendo a muchas personas al desarrollo de la

prostitución como única alternativa para sobrevivir. Existen diferentes perfiles de personas (nacionales o inmigrantes; mujeres, transexuales, varones...) que por circunstancias muy diversas se encuentran ejerciendo la prostitución. Las carencias afectivas, personales, profesionales, económicas, sanitarias, culturales y sociales de estas personas contribuyen a perpetuar las condiciones de exclusión social, imposibilitando en muchos momentos abandonar el mundo de la prostitución. En este proyecto, haremos especial hincapié en el colectivo inmigrante.

Para ofrecer alternativas y luchar contra este tipo de explotación se necesita de la concienciación y participación de la sociedad. La atención personalizada a las personas prostituidas en su situación particular requiere por tanto de un trabajo de transformación social que modifique las estructuras que facilitan la exclusión y explotación de las personas.

En España existe una gran industria del sexo que incluye tanto la prostitución callejera como bares, clubs, saunas, casas de masaje, pisos, hoteles, agencias de acompañamiento o anuncios en periódicos. Como en otros países occidentales, el sexo comercial ha sido poco relevante para el contagio de Enfermedades de Transmisión Sexual (ETS de aquí en adelante) a la población general. No obstante, numerosos estudios destacan la importancia de la prevención en las personas que ejercen la prostitución por su situación de riesgo y por el papel que, teóricamente, pueden desempeñar en la difusión de ETS, incluido el VIH/SIDA, entre la población general.

Justificación.

¿Por qué hacer hincapié en este fenómeno, y en especial, con este colectivo?

Porque...

El fenómeno de la prostitución ha cambiado en los últimos años caracterizándose por un aumento de las personas inmigrantes, una disminución de la edad y una menor presencia del consumo inyectado de drogas.

Se describieron cuatro grandes grupos de mujeres que ejercen la prostitución en relación a su lugar de procedencia: España y Unión Europea, Latinoamérica, África y Europa del Este. Cada uno de estos grupos tiene definidas sus peculiaridades sociales y culturales, que se reflejan en una distinta cultura sanitaria y diferentes prácticas de riesgo.

Parece necesario el desarrollo de nuevas estrategias que favorezcan el uso del preservativo y permitan rebasar el techo alcanzado actualmente. Igualmente es recomendable favorecer el uso del preservativo femenino como opción preventiva.

La salud sexual debe enfocarse desde una perspectiva global que incluya el abordaje de los determinantes sociales, culturales y legales además de los sanitarios.

Objetivos

GENERAL:

Promocionar la salud sexual, disminuir la prevalencia y la incidencia de las ETS y VIH/SIDA en la población general y en los trabajadores y las trabajadoras del sexo, a través de promocionar la salud sexual de éstos últimos.

ESPECÍFICOS:

- 1. Mejorar el nivel de conocimientos sobre E.T.S. y VIH/SIDA, y sus formas de prevención.*
- 2. Fomentar el uso del preservativo (masculino y femenino) en todas las relaciones sexuales, así como su correcta utilización.*

3. *Mejorar el acceso al preservativo para la prevención de las E.T.S. y VIH/SIDA.*
4. *Facilitar la información y el acceso a los diferentes recursos sanitarios y sociales existentes.*

Destinatarios

La presencia de personas que ejercen la prostitución extranjeras en la industria del sexo en España constituye una realidad que ha cambiado todo los aspectos del mercado. El fenómeno envuelve un número más alto de mujeres provenientes de África, Asia, Latinoamérica y, más recientemente, de los países de Europa del Este. Las posibilidades de estas mujeres de controlar su trabajo de forma óptima y, en líneas generales, la promoción de su salud, depende más del poco control que tienen sobre sus condiciones de vida y trabajo (que, a menudo, son consecuencia de su situación administrativa) que de sus antecedentes culturales o nacionales.

Podemos encontrar diferentes causas por las cuales el fenómeno “prostitución”, está estrechamente ligado al de “inmigración” en este país. Estos inmigrantes (generalmente mujeres) llegan a España:

- *Voluntariamente, a través de contactos personales, con la intención de trabajar en la industria del sexo, finalmente trabajando para ellas mismas o siendo obligadas a compartir sus ganancias con otros.*
- *A través de agencias, con visas para artistas, para trabajar como bailarinas en cabarets y terminando, voluntariamente o forzadas, trabajando como prostitutas.*
- *A través de la institución del matrimonio y de nuevo, de forma voluntaria o forzada, terminan trabajando como prostitutas.*
- *Siguiendo promesas falsas y finalmente forzadas a trabajar en la prostitución, siendo víctimas del tráfico de mujeres.*

- *Como empleadas temporales para el trabajo doméstico, estudiantes o refugiadas que también terminan trabajando en la prostitución.*

Metodología

- *Charlas-coloquios “Conociendo nuestra sexualidad”: contacto con centros de salud de la zona para impartir charlas acerca de cómo evitar prácticas de riesgo para el contagio de las ETS.*
- *Distribución de puntos de información en la zona, los cuales proporcionarán asesoramiento legal, así como atención socio-sanitaria, tanto a título personal, como por vía telefónica, mediante un número de teléfono totalmente gratuito.*
- *Planificación, programación y ejecución de actividades destinadas a la sensibilización y concienciación sobre la importancia de la prevención en salud sexual. Actividades tales como videofóruns, grupos focales, grupos de discusión o dinámicas de grupo.*
- *Taller “Tengo Algo Que Decir”: actividad dirigida a fortalecer la autonomía personal, la autoestima de los destinatarios del proyecto, así como a potenciar las habilidades negociadoras de los mismos, que faciliten un proceso de concienciación en materia de salud en el trabajo.*
- *Creación de una Unidad Móvil para el acercamiento a los principales focos de prostitución, encargada de una asistencia y atención directa a las personas que ejercen prostitución en su lugar de trabajo, proporcionando preservativos y gel lubricante, así como café, agua, leche, bollos, etc.*
- *Elaboración de un calendario de revisiones y chequeos médicos periódicos.*
- *Proceso de difusión del proyecto: elaboración de folletos y trípticos en distintos idiomas donde se muestren los distintos métodos anticonceptivos que existen, así como instrucciones para su correcta utilización.*

Esta metodología requerirá la actuación de distintos profesionales, así como la cooperación de distintas disciplinas, para un adecuado y correcto desarrollo del proyecto. Serían fundamentales las figuras de:

- *Psicólogos*
- *Trabajadores sociales*
- *Médicos*
- *Enfermeros*
- *Orientadores*
- *Abogados y juristas*
- *Educadores sociales*
- *Monitores*
- *Voluntarios*

Evaluación y conclusiones

El fenómeno de la prostitución está impregnado de una naturaleza cambiante, dinámica, lo que dota a nuestro proyecto de un carácter circular, sujeto a constantes cambios y modificaciones, y capaz de adaptarse a las necesidades de una población característica. Es por esta razón por la que se hará necesario, un proceso de evaluación continuo, ejecutado en cada momento por los profesionales involucrados en el proyecto, hecho que facilita la adaptación del mismo en función de los resultados que vayan obteniendo. Todo esto sería viable si analizamos el proyecto desde una perspectiva evaluativa global.

Sin embargo, si atendemos a los procesos específicos surgidos a través del proyecto, podemos elaborar un sistema de evaluación concreto y puntual, el cual nos permita obtener algunos indicadores sobre grado / nivel de éxito, comprensión, sensibilización o impacto del mismo. Este sistema de evaluación reflejaría resultados en relación a, por ejemplo, la metodología del proyecto, si ha sido la adecuada o no, si es posible mejorarla, si ha dificultado el proceso, etc. Este último sistema de evaluación estaría compuesto de, por ejemplo, encuestas de satisfacción, en donde a través de diferentes ítems, se mostrara el grado de entusiasmo, complacencia o satisfacción con la actividad / taller realizada.

Otro elemento importante relacionado con la evaluación del proyecto se correspondería con el número de personas que ejercen prostitución que, una vez

aplicado el proyecto, han sido objeto de algún tipo de prueba de carácter sanitario: revisión, chequeo, analítica, cáncer de mama...

Como conclusión personal, mencionar que proyectos como este, y su difusión merecen especial importancia y atención, ya que ayudan a sensibilizar a la población en un tema ética y moralmente controvertido, y desconocido a partes iguales. Para la propia población prostituida, obviamente también es fundamental, ya que se orienta a la defensa de sus derechos como personas, y a la atención de su salud sexual como principal elemento vulnerable en su profesión. .

La situación de inmigración, ilegalidad, exclusión y discriminación constituyen un fuerte factor de vulnerabilidad social que no permite que algunas de las personas que ejercen la prostitución pongan como prioridad en sus vidas las prácticas de sexo seguro. El contexto de desigualdad de género en el cual fueron socializadas en sus países de origen, la sumisión y pasividad frente a habituales situaciones de acoso sexual y violencia sexual constituyen fuertes factores de vulnerabilidad ya que la práctica de sexo más seguro exige del individuo fuertes grados de autonomía.

La sociedad sigue tratando el sexo, la sexualidad y la salud dirigida a la sexualidad con menos atención de lo que debería con presencia de muchos tabúes y prejuicios con el tema. La prevención del VIH/SIDA dirigida a mujeres inmigrantes debe ser entendida dentro del marco conceptual de la vulnerabilidad, donde se contemplen los aspectos comunitarios, sociales y sanitarios de estas mujeres, principalmente de aquellas que se encuentran en una situación de irregularidad en nuestro país. Para ofrecer alternativas y luchar contra este tipo de explotación se necesita de la concienciación y participación de la sociedad. La atención personalizada a las personas prostituidas en su situación particular requiere por tanto de un trabajo de transformación social que modifique las estructuras que facilitan la exclusión y explotación de las personas.

BIBLIOGRAFÍA

- ACIÉN, E.; MAJUELOS, F.: *“De la exclusión al estigma. Mujeres inmigrantes africanas en contextos de prostitución en el Poniente Almeriense. Una aproximación”*, Almería: Asociación Pro Derechos Humanos de Andalucía, 2003.
- AGUSTÍN, L. M. *“Sexo y marginalidad. Emigración, mercado de trabajo e industria del rescate”*. Editorial Popular.
- ORDÓÑEZ GUTIÉRREZ, A.L. *“Feminismo y prostitución: fundamentos del debate actual en España”*, Uviéu : Trabe, 2006, 181 p. ISBN: 84-8053-430-3-
- OSBORNE, R.: *“Trabajador@s del sexo: derechos, migraciones y tráfico en el siglo XXI”*, Barcelona: Bellaterra, 2004, 326 p. ISBN: 84-7290-250-
- PHETERSON, G. *“El prisma de la Prostitución”*. Talasa Ediciones, S. L. Barcelona, 2000.
- RODRÍGUEZ, P.; LAHBABI, F. *“Migrantes y trabajadoras del sexo”*. Del blanco editores, (2005)
- SOLANA, J.L.: *“Movimientos migratorios, trabajadoras inmigrantes y empleo en la prostitución.”* Documentación social, ISSN 0417-8106, N° 144, 200.
- http://www.ugr.es/~pwlac/G27_08Estefania_Acien-Francisco_Checa.html

BIBLIOGRAFÍA COMPLEMENTARIA

- Seminario que el Dr. José Luis Solana impartió en la Universidad de Almería, perteneciente al programa académico del Máster en Estudios Migratorios, Desarrollo e Intervención Social con Grupos Vulnerables, febrero de 2012.
- Jornadas de reflexión sobre “El abordaje de la trata de personas con fines de explotación sexual en España”, Universidad de Almería, noviembre de 2011.

Anexo 1

Anexo 2

Anexo 3

Anejo 4

Anexo 5

Anexo 1

Somos....

...dos Instituciones Religiosas católicas que conjuntamente con profesionales y voluntari@s defendemos los derechos de la mujer. Estamos implicadas en el apoyo a mujeres en riesgo o en procesos de exclusión.

Queremos ...

- ...ayudarte a conseguir tu autonomía como mujer, tus proyectos de futuro.
- ...mejorar tu calidad de vida.
- ...favorecer tu integración.

Lo hacemos ...

- Saliendo a tu encuentro: en la calle, en clubes, en cortijos, en pisos de alerme.
- Escuchando tu situación y demanda.
- Informándote de tus derechos y deberes.
- Asesorándote de recursos sociales, jurídicos, sanitarios, y laborales.
- Acompañándote en tus gestiones.
- Ofreciéndote un alojamiento seguro, donde puedes vivir temporalmente.
- Apoyando tu Proyecto de Vida.

**Si quieres ayuda, no dudes ...
¡ Llámanos!**



Telefonos de contacto:



Contact us:



المحمول الاتصال ب :



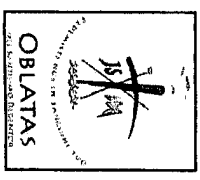
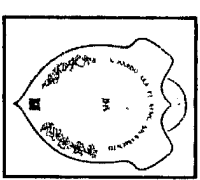
Mobile Contact:

950 26 21 00 - 662 079 772
www.adoratricsalmeria.org

Oblatas: Alicia
950 26 25 14 - 645 349 684
www.oblatas.com

Horario de atención: las 24 horas
We are available 24 hours
: الساعة 24
De ore: 24 orã

Financiado por :



centrop.encuentro@gmail.com



*Mujer ...
cada cual es lo que sueña
... sueña un poco y ya
verás ...*

Religiosas Adoratrices
Hermanas Oblatas

Noi suntem

... două instituții religioase, împreună cu profesioniști și voluntari aparam drepturile femeilor. Suntem implicați în sprijinirea femeilor cu risc de excludere socială.

Dorim ...

... sa vă ajutam să obțineți autonomia ca femeie, realizarea proiectelor de viitor, îmbunătățirea calitatii de viață și integrarea dumneavoastra în mediul social.

Procedam...

- lesind în calea dumneavoastra: la stradă, în cluburi, cabane, în case alternative.
- Ascultând situația și nevoile tale.
- Informându-te de drepturile și obligațiile tale.
- Ajutându-te în problemele sociale, juridice, sanitare și laborale.
- Însoțindu-te în toate demersurile tale.
- Oferindu-ți un cămin sigur unde poți trăi temporar.
- Sprijinim proiectele tale de viață.

**Daca doriti ajutor,
nu ezitati ... sunati-ne!**



We are...

...two religious institutions that together with professionals and volunteers defend the rights of women. We are involved in supporting women at risk of social exclusion.

Our aim is...

- ...to help you getting your autonomy as a woman, your future projects.
- ... improving your quality of life.
- ... facilitating your integration.

We do it...

- Going out to meet you: in the street, in clubs, in "cortijos"and in any other places you were.
- Listening to your situation and demand.
- Giving information about your rights and duties.
- Giving information about social, legal, health, and labor services.
- Helping you in your steps.
- Offering safe accommodation where you can live temporarily.
- Supporting your "Life Project".

**If you need help, don't
hesitate.....call us!**

نحن...

مؤسستان دينية كاثوليكية نعمل جنباً إلى جنب مع مهنيين و متطوعين قصد الدفاع عن حقوق المرأة ، و نمضي قدماً في دعم النساء اللواتي يعانين من التهميش الاجتماعي.

نريد...

- مساعدتك للحصول على استقلاليتك كامرأة لتحقيق أهدافك مستقبلاً.
- تحسين مستوى المعيشي.
- تحفيزك على الإدماج.

كيف نعمل...

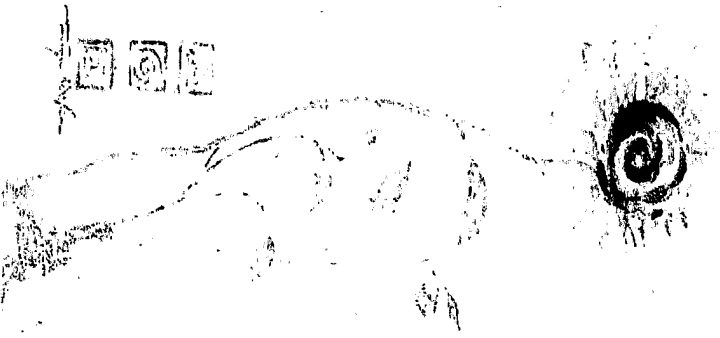
- نسمى لكأنك حيث أنت ؛ في الشارع ، النوادي، المزارع و كذلك في المنازل.
- نستمع إليك للتعرف على ظروفك و مطالبك.
- نحيطك علماً بجميع حقوقك و واجباتك.
- نقدم لك المشورة الاجتماعية ، القانونية ، الصحية و العملية.
- نرافقك في تدبير أمورك.
- نؤمن لك سكناً آمناً مؤقتاً.
- ندعمك في الحياة.

**إذا كنت تحتاجين للمساعدة ، فلا
تترددياتصلي بنا!**

Anexo 2

ACCIONES CONCRETAS

- ✓ Estancia en los pisos
- ✓ Cursos de español
- ✓ Acompañamientos médico, y otras gestiones, etc.
- ✓ Búsqueda de empleo
- ✓ Aprendizaje, apoyo y seguimiento en el refuerzo de habilidades sociales, asertivas, de autoestima, etc.



PROYECTO Oblatas

Hermanas Oblatas
del S^{to}m. Redentor
C/ San Leonardo, 30
04004 Almería
teléfono: 950 262 514

ALGO DE HISTORIA...

Madrid, Ciempozuelos, en el ayer de 1864, las primeras Oblatas, abren una casa de acogida, para compartir vida y proyectos con otras mujeres: juntas lucharán por una vida más digna, más solidaria y más humana.

Almería, desde 1972 y hasta hoy, nuestra presencia continúa ha hecho posible, que jóvenes y mujeres, con dificultades, y problemas diversos... hayan encontrado, un apoyo para su desarrollo, y un acompañamiento cordial en la defensa de su dignidad y de sus derechos.



FUNDAMENTACIÓN DEL PROYECTO

El fenómeno migratorio enriquece la sociedad Almeriense, pero también participa de otras situaciones que no son positivas: prostitución, tráfico de personas para la explotación sexual, laboral, violencia de género, etc.

Todo esto hace que la comunidad oblata junto con el voluntariado tome como opción preferente, responder con valentía y realismo, a esta realidad, apostando por una acción conjunta y un trabajo en red con las distintas instituciones



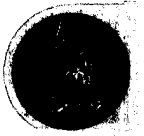
OBJETIVOS

- Ofrecer a las mujeres:
- ✓ un espacio-piso de apoyo, acogida, y orientación a las situaciones que viven,
 - ✓ Lugar seguro y de convivencia.
 - ✓ La posibilidad de nuevas relaciones.
 - ✓ Mejorar la calidad de vida y de trabajo.
 - ✓ Retorno seguro al país de origen, si así lo desean, etc.

RECURSOS

- ✓ Dos pisos compartidos
- ✓ Proyecto Encuentro
- ✓ Ofertas de empleo
- ✓ Voluntariado

Anexo 3



إذا طربك ذلك الموريس المألوف أثناء السفر الطيب الإخصاف
ويكافئ أن تستقر، بالذات في أقرب مركز صحي أو الاستمخ
التهي عن المراكز الصحية العمومية المحلية

مراكز محلية الأمراض ذات الاعتقال الجيني (C.E.T.S.) في أندلسيا:

Centro I.T.S. de Granada
Hospital de San Juan de Dios
7 San Juan de Dios, 15
18000 Granada
Tel: 958022400

Centro I.T.S. de Sevilla
Centro de Salud La Campana,
C/ Sta. Mª de Gracia, nº 1, 1º pl.
41002-Sevilla
Tel: 954712982

Horario:
De lunes a viernes de 9 a 14 h.
De lunes, martes y jueves de 16 a 19 h.

Centro I.T.S. de Málaga.

Centro de Salud Victoria
7 Chaves nº 2 - 1ª planta
junto a Pra. de los Monjes)
Tel: 951308505

Horario:
De lunes a viernes de 10 a 13 h.
De lunes a viernes, de 8,30 a 15 h.

Horario:
De lunes a viernes, de 8,30 a 15 h.

902 505 060

900 850 100

901 40 69 69

900 845 040

للمصحة تجيبية. مراكز الاستمخ وخدمات للمخنيين
(مدة اعادة 24 ساعة)

استمخات عن السيدا (SIDA)

استمخات عن الجش الشهب.

استمخات عن إيمان المخدرات.

ليس العازل الواقعي الأثني
الخطوات:



1 سلك الحلقة الداخلية من الخارج.

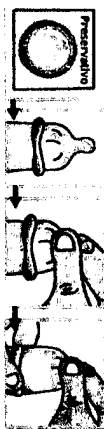
2 إخلاله في الترح.

3 تقديم ليدته بإخلال الإصبع في المائل.

4 يجب أن يبقى كذا.

5 لإخلاله أدر الحلقة الخارجية واخلب.

ليس العازل الواقعي التآري



الخطوات:

1 ليس الموزل حين الإحباط وقبل الجماع.

2 عند ليس العازل القوص الكس أو التراج أو الق في طرف العازل لتوزيعه من الهواء.

3 ينشر العازل إلى أن يصل إلى أصل التآري.

4 بعد إزاله المعني أخرجه من التآري قبل الترح ذمب الإحباط. يجب على أحد ملكها أن يمسك العازل من أصله عند إخراج التآري ليلا يبقى العازل داخل الترح.

يجب في الحالتين أن تتآري:

- يجب حفظ الموزل في مكان بارد وجاف ولا في حافظة الجش.
- يجب عدم استعمال الموزل بعد توزيع انتهاء صلاحيتها (و هو مكتوب في ال عازل أو في التلية).
- إذا ارتدت استعمال موزل أصغلي يجب إختار موزل أسلمه الماء (مطال المطيوريت). لا يوتيس استعمال موزل أسلمه زيتي مثل الموزلين.
- بعد استعمال العازل أرحه في سلة المهملات لا في السرحس.
- في حالة توزيع العازل التآري إلى الموزل الطبي قبل مرور 72 ساعة.
- تآري أن العازل يسعمل مرة واحدة فقط.

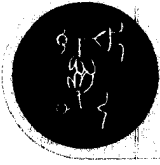
لا تتعرض مستطلك استعمل العازل الواقعي للخطر

CONSEJERIA DE SALUD



JUNTA DE ANDALUCÍA

حاليا الطريقة الأكثر فعالية بوقاية التثنيات ذات الانتعالم الجنسي هي استعمال العوازل الوقائية الذائرية وانثوية.



لاستعمال الصحيح شروط:

- استعمال العازل الوقائي أما مارست الجنس طريق الفم وليس فقط عند الجماع،
- العلاقات الجنسية عن تستور جب
- أنك استعمال العازل الوقائي.

- يجب استعمال العازل الوقائي خلال الجماع طول وقت أي من البداية قبل الإبلع إلى حدوث الإزال.

علامات وأعراض تشير إلى وجود مرض ذي انتقال جنسي

الرجل	النساء
فرج (في الخلفة والفرجة والبر)	فرج الرحم
"تبول"	"تبول"
(في الخلفة والفرجة والبر)	(في الفرج والبر والمهبل وعنق الرحم)
بقر في البول (تغير في الكمية واللون والرائحة، والرائحة، والكتلة)	تغير في الإفراز (تغير في الكمية واللون والرائحة والكتلة)
نور لعد الراقعة في أصل الفخذ	نور لعد الراقعة في أصل الفخذ
لم الفرج	لم الفرج
التهاب أو تبيح الفرج أو المهبل	التهاب أو تبيح الفرج أو المهبل

ما معنى تلوثات ذات الانتعالم الجنسي (I.T.S)؟

إنها تلوثات تنتقل من شخص إلى آخر عن طريق العلاقات الجنسية سواء بجماع أو بالحنكاه بين الفرجين أو عبر الفم أو البر.

أيف تمنع العدوى؟

- باستعمال العوازل الوقائية.
- بالجنس العلاقات الجنسية إذا ظننت أنك مطروح.
- لا تحصل مناعة لمن شفي من تلك الأمراض حيث يستطيع أن يمرض
- إذا ظننت أنك أصبت بالمرض اذهب إلى الطبيب ليحكّمك ويعطيك علاجاً مناسباً.
- لا تتناول الأدوية دون أن يمضها لك الطبيب.
- ليكن العلاج فعالاً يجب أن يتلبيه آل من مارس معك الجنس منذ عهد قريب،
- إنك يحتجب معاودة المعرض ومنع انتشاره.

نصائح في حالة المرض

- ذلك تلوثات خطيرة ألسهيا، يمرض بها الإنسان بسبب ممارسة العلاقات الجنسية بدون أي وقاية، فمن الممكن منعها باتخاذ إجراءات سهلة ومتوفرة في بلدنا.
- أم طريق لسيريان هذه الأمراض هو الاتصال الجنسي وأحسن وسيلة لوقايتها استعمال العازل الوقائي والذي ملب إلى الطبيب عند ظهور الأعراض الأولى.

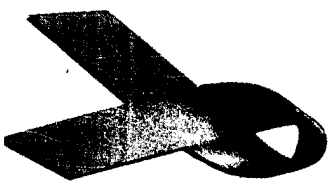
لا تعرض نفسك
للخطر استعمال العازل الوقائي

Anexo 4

SIDA: prévention et solidarité

La prévention ne sera efficace que dans une ambiance de solidarité ; soyons conscients que le SIDA nous concerne tous. Il ne s'agit pas seulement d'un problème touchant des « groupes à risques » déterminés.

L'information ainsi que la compréhension et le respect envers les porteurs et malades constituent nos meilleures armes contre le SIDA.



Téléphone d'information sur le SIDA

900-850 100

Du lundi au vendredi de 10 à 14h

Téléphone d'information sur les drogues

900-200 514

Téléphone d'information sexuelle

901-406 969



JUNTA DE ANDALUCIA

Consejería de Salud

SIDA

PRÉVENTION
ET
SOLIDARITÉ

JUNTA DE ANDALUCIA

Le VIH/SIDA ne se transmet pas dans les relations sociales quotidiennes, scolaires ou de travail.

NE SE TRANSMET PAS:

- Par la salive, la sueur, les larmes, la toux, les baisers ou les poignées de main.
- Par les caresses, les baisers passionnés (fourrés), la masturbation réciproque.
- Par l'utilisation de couvertures, de verres, de vêtements, de serviettes de bain, de draps de lit appartenant à une personne infectée.
- Par l'utilisation d'équipements publics (sièges de toilettes, piscines, douches, transports), ni non plus par l'intermédiaire d'objets utilisés dans les restaurants, les cafétérias, les bars, etc.
- Par des piqûres de moustiques ou d'autres insectes.

Qu'est-ce que le SIDA?

Le SIDA (Syndrome d'Immunodéficience Acquise) est provoqué par le VIH (Virus de l'Immunodéficience Humaine). La personne contaminée par le virus présente progressivement une diminution des défenses de son organisme face aux infections.

Que signifie «être séropositif»?

Les personnes séropositives pour le virus sont des personnes infectées par le VIH, mais n'ont développé aucune

maladie. Les séropositifs peuvent transmettre le virus à d'autres

Comment se transmet-il?

Une personne porteuse du virus transmet le SIDA par le sang, les sécrétions sexuelles (cas de rapports sexuels non protégés), les échanges de seringues de drogue, les aiguilles ou de seringues non stérilisées, le sang contaminé.

On peut également être infecté par la grossesse, l'accouchement ou l'allaitement lorsque la mère est infectée par le VIH.

On peut se protéger

- En utilisant des préservatifs au cours des relations sexuelles.

- En évitant de partager aucun objet personnel (aiguilles, seringues, seringues pointues, etc.) ou des seringues.

- En évitant une possible contamination par le sang chez les femmes contaminées.

Anexo 5

**Plan Integral
de Lucha
Contra la
Trata de
Seres Humanos
con Fines de
Explotación
Sexual**



VÍCTIMAS



**GOBIERNO
DE ESPAÑA**

**MINISTERIO
DE IGUALDAD**

Si has venido a España con amenazas y/o con engaño,
 Si te han quitado el pasaporte y no te lo devuelven,
 Si estás siendo prostituida,
 Si estás vigilada, coaccionada o sufres cualquier tipo de violencia,
 Si no puedes comunicarte ni puedes relacionarte libremente con otras personas,
 Si tienes que darte dinero,

ERES VÍCTIMA DE TRATA DE SERES HUMANOS CON FINES DE EXPLOTACIÓN SEXUAL

LA TRATA DE SERES HUMANOS CON FINES DE EXPLOTACIÓN SEXUAL ES UN DELITO

SI ERES VÍCTIMA DE TRATA TIENES DERECHO:

- A información sobre tus derechos, servicios y recursos.
- A asistencia jurídica gratuita inmediata y con intérprete.
- Al secreto de tus datos identificativos en los atestados.
- A la intimidad en las vistas orales.
- A facilitar los cambios efectivos de domicilio.
- A la protección de tus familiares en tu país.
- A un periodo de reflexión de, al menos, treinta días para tu recuperación y/o colaborar en la persecución del delito. Durante este periodo, tienes derecho:
 - o A una dotación económica que te garantice la subsistencia o el retorno a tu país, si así lo solicitas.
 - o A agilizar y simplificar la autorización de permisos de trabajo y residencia temporales.
 - o A participar en programas de formación para el empleo.
 - o A alojarte en un centro de acogida con asistencia médica, psicológica, jurídica.

SI NECESITAS AYUDA, RECURRE A LOS SERVICIOS POLICIALES Y A LOS SERVICIOS SOCIALES MÁS PRÓXIMOS

LLAMA AL TELÉFONO GRATUITO 900 191 010

Si has vingut a Espanya amb amenaces i/o amb enganys,
 Si t'han tret el passaport i no te l'tornen,
 Si estàs essent prostituida,
 Si ets vigilada, coaccionada o pateixes qualsevol tipus de violència,
 Si no pots comunicar-te ni pots relacionar-te lliurement amb altres persones,
 Si els has de donar diners,

ETS VÍCTIMA DE TRÀFIC D'ÉSSERS HUMANS AMB FINES D'EXPLOTACIÓ SEXUAL

EI TRÀFIC D'ÉSSERS HUMANS AMB FINES D'EXPLOTACIÓ SEXUAL ÉS UN DELICTE

SI ETS VÍCTIMA DE TRÀFIC TENS DRET:

- A informació sobre els teus drets, serveis i recursos.
- A assistència jurídica gratuïta immediata i amb intèrpret.
- Al secret de les teves dades identificatives en els atestats.
- A la intimitat en les vistes orals.
- A facilitar-te els canvis efectius de domicili.
- A la protecció dels teus familiars al teu país.
- A un període de reflexió mínim de trenta dies per a la teva recuperació i/o per col·laborar en la persecució del delict. Durant aquest període, tens dret:
 - o A una dotació econòmica que et garanteixi la subsistència o la tornada al teu país, si així ho sol·licites.
 - o A agilitzar i simplificar l'autorització de permisos de treball i de residència temporals.
 - o A participar en programes de formació per a l'ocupació.
 - o A allotjar-te en un centre d'acollida amb assistència mèdica, psicològica, jurídica, etc.

SI NECESITES AJUDA, RECURRE ALS SERVEIS POLICIALES I ALS SERVEIS SOCIAIS MÉS PRÓXIMS

TRUCA AL TELÉFON GRATUIT 900 191 010