



MEMORIA DE PRÁCTICAS PROFESIONALES.

Autora:

Gemma Berruga Tébar

Tutores:

Juan Sebastián Fernández Prados (UAL)

Pedro Antonio Pérez Martínez (Caritas)



Máster Oficial

Estudios e Intervención Social

en Migraciones, Desarrollo y Grupos Vulnerables

MEMORIA DE PRÁCTICAS CÁRITAS DIOCESANA ALMERÍA

*“Nos acostumbramos a levantarnos cada día
como si no pudiera ser de otra manera,
nos acostumbramos a la violencia como algo infaltable
en las noticias, nos acostumbramos al paisaje
habitual de pobreza y de la miseria caminando
por las calles de nuestra ciudad”*

(Papa Francisco)

*“Los niños de próximas
generaciones irán a ver la pobreza a los museos”*

(Muhammad Yunus)

*“No me preocupa el grito de los violentos, de los corruptos,
de los deshonrados, de los sin ética.
Lo que me preocupa es el silencio de los buenos”*

(Martín Luther King)

MEMORIA DE PRÁCTICAS CÁRITAS DIOCESANA ALMERÍA

ÍNDICE

INTRODUCCIÓN	4
1. PRESENTACIÓN DE LA INSTITUCIÓN	7
1.1. Datos de identificación de la Institución.	7
1.2. Objetivos generales de la Institución	9
1.3. Servicio en el que se han desarrollado las prácticas, finalidad y organigrama de funcionamiento	10
1.4. Radio de acción	12
1.5. Programas que se desarrollan	15
1.6. Perfil de usuarios y problemáticas	23
2. ACTIVIDADES REALIZADAS DURANTE EL PERÍODO DE PRÁCTICAS	24
2.1. Atención individualizada (descripción, análisis, propuestas)	24
2.2. Gestión de recursos (prestaciones y recursos más empleados, descripción, criterios de aplicación).	29
2.3. Reuniones con usuarios y con equipos profesionales	31
3. REFLEXIÓN SOBRE LA PROBLEMÁTICA TRATADA Y LAS ACTIVIDADES REALIZADAS	34
3.1. Análisis de la problemáticas abordadas	34
3.2. Discusión sobre las actividades (adecuación, funcionamiento, recomendaciones)	36
3.3. Relación de teoría y práctica	39
4. VALORACIÓN DE LA EXPERIENCIA DE LA PRÁCTICA REALIZADA EN LA FORMACIÓN DEL ALUMNO/A	42
4.1. Reflexión sobre el proceso de integración en la institución: barreras del alumno, dificultades encontradas por la propia dinámica de la institución	42
4.2. Contribución de la práctica a la formación del alumno/a	44
4.3. Aportación personal. Aspectos positivos y negativos	45
4.4. Análisis DAFO de Caritas Diocesana de Almería	45

MEMORIA DE PRÁCTICAS CÁRITAS DIOCESANA ALMERÍA

5. PROYECTO DE INTERVENCIÓN SOCIAL	49
5.1. Denominación	49
5.2. Fundamentación. Análisis de la Realidad.	49
5.3. Destinatarios	53
5.4. Objetivos	53
5.5. Actividades.	55
5.6. Metodología	59
5.7. Cronograma General.	62
5.8. Recursos	63
5.9. Presupuesto	64
5.10. Evaluación	65
6. BIBLIOGRAFIA	67
7. WEBGRAFÍA	67
8. ANEXOS	68

MEMORIA DE PRÁCTICAS CÁRITAS DIOCESANA ALMERÍA

INTRODUCCIÓN

Para comenzar, se quiere señalar que la importancia de la realización de este trabajo radica en la participación en los estudios del Master en Estudios e Intervención Social en Migraciones, Desarrollo y Grupo Vulnerables, impartido en la Universidad de Almería durante el curso 2012/2013.

Con motivo de estos estudios se decidió escoger la asignatura de prácticas profesionales en una entidad social.

Conociendo los diversos grupos vulnerables que nuestra sociedad “identifica”, así como por la parte fundamental y teórica del Máster, la migración, la cual también es considerada dentro de esta vulnerabilidad, junto con la acción fundamental del trabajo social con estas personas, se decide centrarse en personas sin recursos sociales, tanto inmigrantes como autóctonos que nuestra sociedad alberga, para realizar las prácticas externas del MEMDIS.

La labor de los Servicios Sociales, Entidades, Asociaciones en el trabajo social con estas personas es fundamental para entender lo que significa realmente la intervención social como objetivo para cambiar la realidad de todas aquellas personas que se incluyen dentro de los grupos vulnerables de nuestra sociedad.

Viviendo esta labor como agente social, hace que la decisión sobre que itinerario escoger se haga más fácil. Dentro de este itinerario se recoge la realización de unas prácticas profesionales, junto a un proyecto de intervención social sobre el que se trabajará.

Tras toda esta reflexión la decisión de realizar una función de intervención social mediante las prácticas profesionales, recayó sobre Cáritas Diocesana de Almería, la cual, actualmente recibe el nombre de Servicios Generales, ya que Diocesana se refiere a todas aquellas Cáritas Parroquiales e Interparroquiales que componen la Diócesis de Almería, así pues los Servicios Generales es el edificio central, situado en Almería, donde se encuentran los técnicos trabajado para toda la Diócesis (Cáritas Parroquiales de Almería capital y provincia):

Como bien destaca Cáritas Española en la Confederación oficial de las entidades de acción caritativa y social de la Iglesia Católica en España, instituida por la Conferencia Episcopal.

1Cáritas realiza una importante labor de apoyo y promoción social a diversos grupos sociales en situación de precariedad y/o exclusión social.

El compromiso con estas situaciones es apoyado por el trabajo gratuito de más de 65.000 personas voluntarias, que representan el 90 por ciento de los recursos humanos de la institución en toda España.

Tanto en nuestro país como en los países del sur, los protagonistas de Cáritas son aquellos que se encuentren en situaciones de injusticia.

Cáritas se siente animada por una misión permanente e irrenunciable: ser iglesia pobre y para los pobres. La dignidad inviolable de la persona y la total oposición

MEMORIA DE PRÁCTICAS CÁRITAS DIOCESANA ALMERÍA

a todas las formas de pobreza, opresión, injusticia y desigualdad social son los principios dirigentes de la labor de Cáritas Española.

La misión de Cáritas Española, como acción de la comunidad cristiana, es promover el desarrollo integral de las personas y los pueblos, especialmente de los más pobres y excluidos.

Ser testimonio de la fraternidad de la comunidad cristiana con todas las personas, en especial con las más empobrecidas y excluidas, optando por una sociedad más solidaria, justa y participativa.

- Denunciar las causas que generan pobreza y exclusión, así como trabajar para erradicarlas.
- Conseguir una sociedad cohesionada y justa donde todos quepan y participen, a través de un cambio significativo en las estructuras sociales económicas y políticas que producen pobreza y exclusión.
- Lograr que las personas que forman Cáritas presten un servicio integral a los desfavorecidos, que facilite su promoción e integración como miembros de una comunidad solidaria.
- Lograr que la situación de las personas pobres y excluidas esté presente en las prioridades de la sociedad y que ello se manifieste en pactos, tanto de estado como a nivel mundial para la erradicación de la pobreza.
- Globalizar la solidaridad extendiéndola a las sociedades más empobrecidas, desde el reconocimiento de la diversidad de cada realidad social.
- Ser referentes por la transparencia y eficiencia de nuestra gestión.

Los valores de Cáritas son características inherentes a la confederación...

Caridad: Entendemos la caridad como el valor en el que se funda nuestra identidad, es la fuente del amor a todas las personas, en especial a las más pobres y excluidas, hecho entrega personal y gratuita, a través de la comunicación cristiana de bienes.

Centrados en la Persona: La persona es el centro de nuestra acción. Defendemos su dignidad, reconocemos sus capacidades, impulsamos sus potencialidades y promovemos su integración y desarrollo.

Justicia: Trabajamos por la justicia y la transformación de las estructuras injustas como exigencia del reconocimiento de la dignidad de la persona y de sus derechos.

Solidaridad: Nos caracterizan nuestro sentimiento de unión a los que sufren y nuestra convicción de igualdad y justicia.

Participación: Somos una organización abierta a la participación de nuestros agentes y de los destinatarios de nuestra acción social, que trabaja en equipo favoreciendo la integración de los que formamos Cáritas.

Austeridad: Ponemos nuestra voluntad en la utilización ética y coherente de los recursos.

Espíritu de Mejora: Desarrollamos nuestra actividad buscando permanentemente mejorar y aplicar ideas innovadoras, siempre en beneficio de la persona, la comunidad y la sociedad en su conjunto.

Transparencia: Compartimos una cultura institucional basada en la ética y en la apertura de la información hacia todos los interesados en nuestra labor.

Las actividades del itinerario profesional, en Cáritas Diocesana de Almería, se ha desarrollado durante los meses de mayo, junio y julio en horario de 9.00 a 14.00 h de lunes a viernes. Puntualmente se desarrollaba alguna actividad por la tarde o sábados.

MEMORIA DE PRÁCTICAS CÁRITAS DIOCESANA ALMERÍA

Las prácticas profesionales se dividieron en varios planos; dentro del equipo de migración se realizaron reuniones de formación y de equipo, así como visitas a varios asentamientos, cortijos, asociaciones, congregaciones religiosas, Cáritas parroquiales... de los lugares donde se encuentra una parte de la población inmigrante de Almería y provincia, y desde donde se trabaja con ellas en varios aspectos de la vida diaria.

Otras de las acciones se fundamentaba con el trabajo diario dentro de los Servicios Generales o Cáritas Diocesana; donde había que ocuparse de la portería (donde se recibe a todas las personas que acuden a Cáritas Diocesana por cualquier motivo); servicios de desayuno, duchas y ropero para personas sin hogar; el servicio de acogida a todas las personas (autóctonas e inmigrantes) con las que se realiza una intervención social, servicio de reciclaje (situado en una de las naves que los Servicios Generales disponen), así como la participación en los diversos pre-talleres que se llevan a cabo con las personas que acuden a solicitarlos, siempre y cuando las plazas no estén cubiertas.

MEMORIA DE PRÁCTICAS CÁRITAS DIOCESANA ALMERÍA

1. PRESENTACIÓN DE LA INSTITUCIÓN

A continuación se pasará a explicar el lugar elegido para realizar las prácticas profesionales del MEMDIS, en este caso Cáritas Diocesana de Almería.

1.1. Datos de identificación de la Institución.

Cáritas Diocesana de Almería es un organismo de la Iglesia Católica fundado por decreto episcopal el 10 de abril de 1964 en la diócesis de Almería, presidido por el Obispo diocesano y sometido a su jurisdicción. Su finalidad es la de promover el ejercicio de la caridad y el sentido de la justicia entre los miembros de la Iglesia y suscitar la solidaridad entre todas las personas de buena voluntad con los pobres y necesitados, sin diferencia de condición alguna. Como tal, ayuda a la promoción humana y al desarrollo integral de todas las personas, especialmente las más desfavorecidas, y promueve, coordina e instrumenta la comunicación cristiana de bienes en todas sus formas.

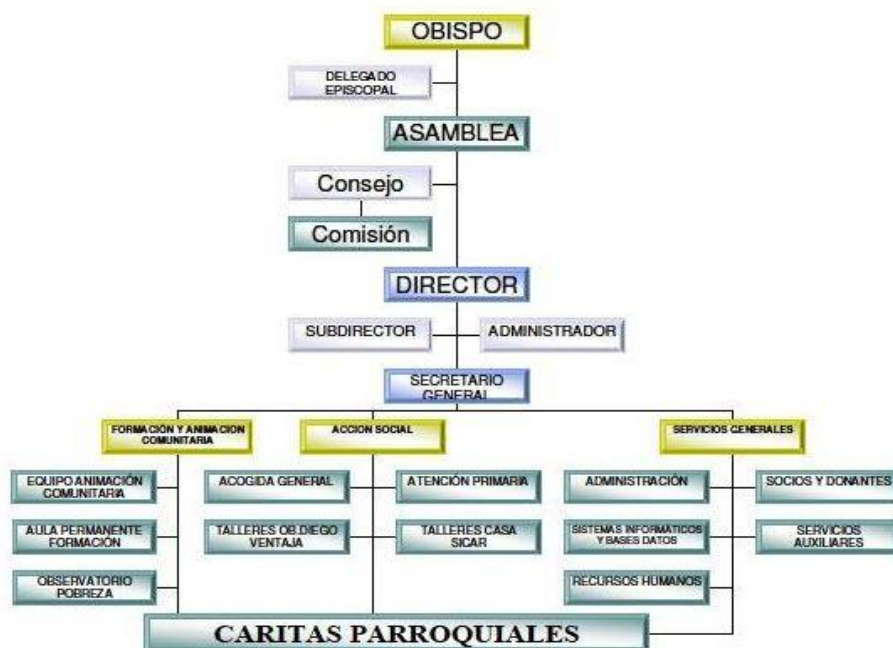
Por su carácter de entidad eclesial Cáritas goza de personalidad jurídica propia, tanto canónica como civil y está inscrita en el Registro de Entidades Religiosas del Ministerio de Justicia el 24 de febrero de 1981, y en el Registro de Entidades Sociales de la Consejería de Asuntos Sociales de la Junta de Andalucía el 25 de noviembre de 1993.

Cáritas Diocesana está compuesta por todas las Cáritas Parroquiales constituidas en la Diócesis; por Cáritas Interparroquiales, Arciprestales o de sector que se constituyan a partir de las parroquiales, conforme a los Estatutos. Debe de estar formado por el párroco, el director, secretario y tesorero de Cáritas Parroquial, así como un representante por cada uno de los equipos responsable de la aplicación de programas o proyectos de Cáritas Parroquial y dos miembros del Consejo Pastoral Parroquial elegidos por éste. Todos estos miembros del Consejo, excepto el párroco, serán designados por un periodo de tres años prorrogables, estableciéndose en el Reglamento de Régimen Interno el sistema de renovación total o parcial del Consejo.

Actualmente son 78 las Cáritas Parroquiales constituidas (como bien indican los memoria de Cáritas Diocesana de Almería) las que realizan su labor dentro de un territorio con 213 parroquias distribuidas en 3 Vicarias y 12 Arciprestazgos.

Las 78 Cáritas Parroquiales se dividen tanto en la capital de Almería, como en la provincia.

ORGANIGRAMA DE CÁRITAS DIOCESANA DE ALMERÍA



Fuente: Cáritas Diocesana Almería

Los Servicios Generales de Almería tienen su sede en la Calle Alcalde Muñoz número 10. El contacto con la entidad se puede realizar presentándose personalmente en la sede en el horario 8.30 – 14.00h/17.00 – 20.00 de lunes a viernes, mediante teléfono al 950 23 11 33 o correo electrónico info@Cáritasalmeria.es (cada uno de los trabajadores disponen de su propio correo electrónico). También pueden recoger la información necesaria a través de la página web www.Cáritasalmeria.es.

Según los Estatutos de Cáritas Diocesana de Almería, para cumplimentar sus fines debe de utilizar los siguientes medios propios:

- 1º. Difundir el espíritu de caridad y de justicia social que emana del Evangelio y promover la doctrina social de la Iglesia.
- 2º. Contribuir al desarrollo personal y funcional de sus miembros, y del voluntariado que coopera con Cáritas, procurando que todos sus miembros participen o cooperen responsablemente en sus actividades, dando testimonio de la caridad de Cristo, que en la Iglesia “prosigue su existencia entregada en favor de las muchedumbres hambrientas de pan, de justicia y, en última instancia, del Dios de la esperanza”.
- 3º. Coordinar y promover la constitución y la acción de Cáritas parroquiales ofreciendo las previsiones posibles en la planificación anual de sus actividades.
- 4º. En la promoción de iniciativas propias podrá aceptar la participación de otras entidades y, asimismo, ayudar en la medida de lo posible a otros organismos de asistencia y acción social, como las entidades de acción caritativa de otras confesiones, con la aprobación de la autoridad diocesana.

MEMORIA DE PRÁCTICAS CÁRITAS DIOCESANA ALMERÍA

5°. Llevar a cabo aquellas acciones y campañas, con carácter ordinario o extraordinario, en favor de los necesitados que le sean encomendadas por el Obispo diocesano.

6°. Promover y apoyar aquellos programas de ayuda al tercer mundo que determine Cáritas Española, en coordinación con Cáritas Internationalis. En cualquier caso, desarrollará su cooperación internacional en las situaciones de emergencia, a través de la Confederación.

7°. Secundar la búsqueda de soluciones a las nuevas formas de pobreza mediante el análisis de la realidad social, la revisión de su propia práctica y método de actuación y con cualquier otra actividad que estime conveniente al efecto. Además de promover estudios a iniciativa propia, participará en los que promueva la correspondiente Vicaría o Delegación diocesana de Pastoral Social, la Confederación de Cáritas Española u otros organismos e instituciones, con los cuales colabore.

Esta coordinación y contribución deberá ser programada en los Planes anuales de la acción caritativa y social de Cáritas.

1.2. Objetivos generales de la Institución

El objetivo principal de Cáritas Diocesana de Almería, así como de las diversas Cáritas Parroquiales que componen la Diócesis, es acoger a las personas en situación de pobreza y necesidad trabajando junto a ellas para que sean protagonistas de su propio desarrollo integral, desde el compromiso de la comunidad cristiana. Incluye la acción social, la sensibilización de la sociedad y la denuncia de las situaciones de injusticia con hechos y palabras para conseguir un mundo más justo y solidario.

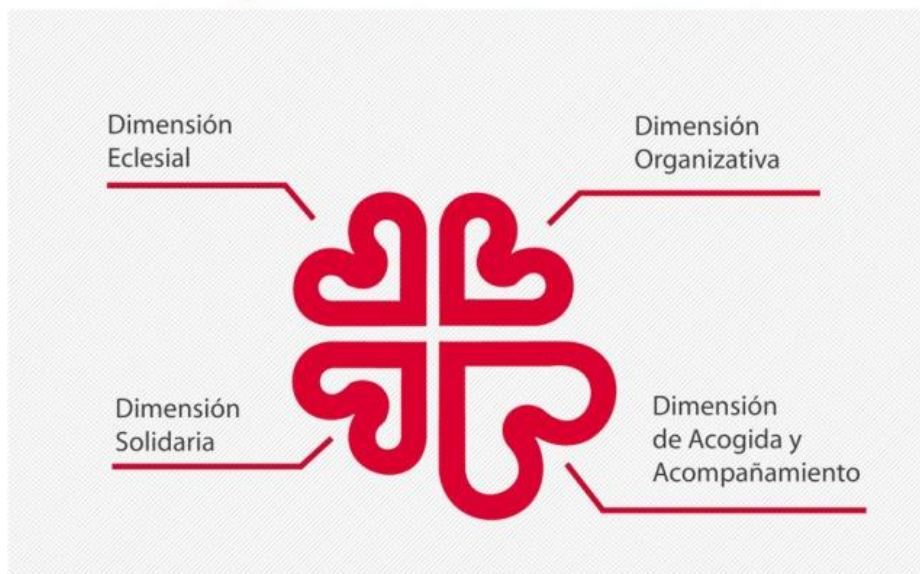
Así pues, desde Cáritas se quiere construir entre todos un mundo donde los bienes terrenales sean compartidos por toda la humanidad:

- Desde la dignidad de la persona: al servicio de los más pobres, sin distinción de religión ni origen cultural o étnico, para que consigan llegar a ser actores y sujetos de su propia historia.
- Desde el trabajo por la justicia social: luchando contra la pobreza, la exclusión, la intolerancia, la discriminación y contra toda forma de violación de los derechos humanos.
- Desde la solidaridad y el compartir fraterno: para que todos consideremos ser responsables de todos.

El símbolo de Cáritas fue creado por Eduardo Requena, el logotipo está formado por cuatro corazones con sus picos reunidos en el centro, y colocados formando una cruz entre ellos. Uno de los corazones, el inferior derecho, es mayor que los otros tres, que son iguales.

El mensaje que nos transmite esta imagen, es explicado a continuación:

El anagrama de Cáritas



Dimensión eclesial - La institución: Simbolizada por la cruz que forma el encaje de los cuatro corazones en su unión.

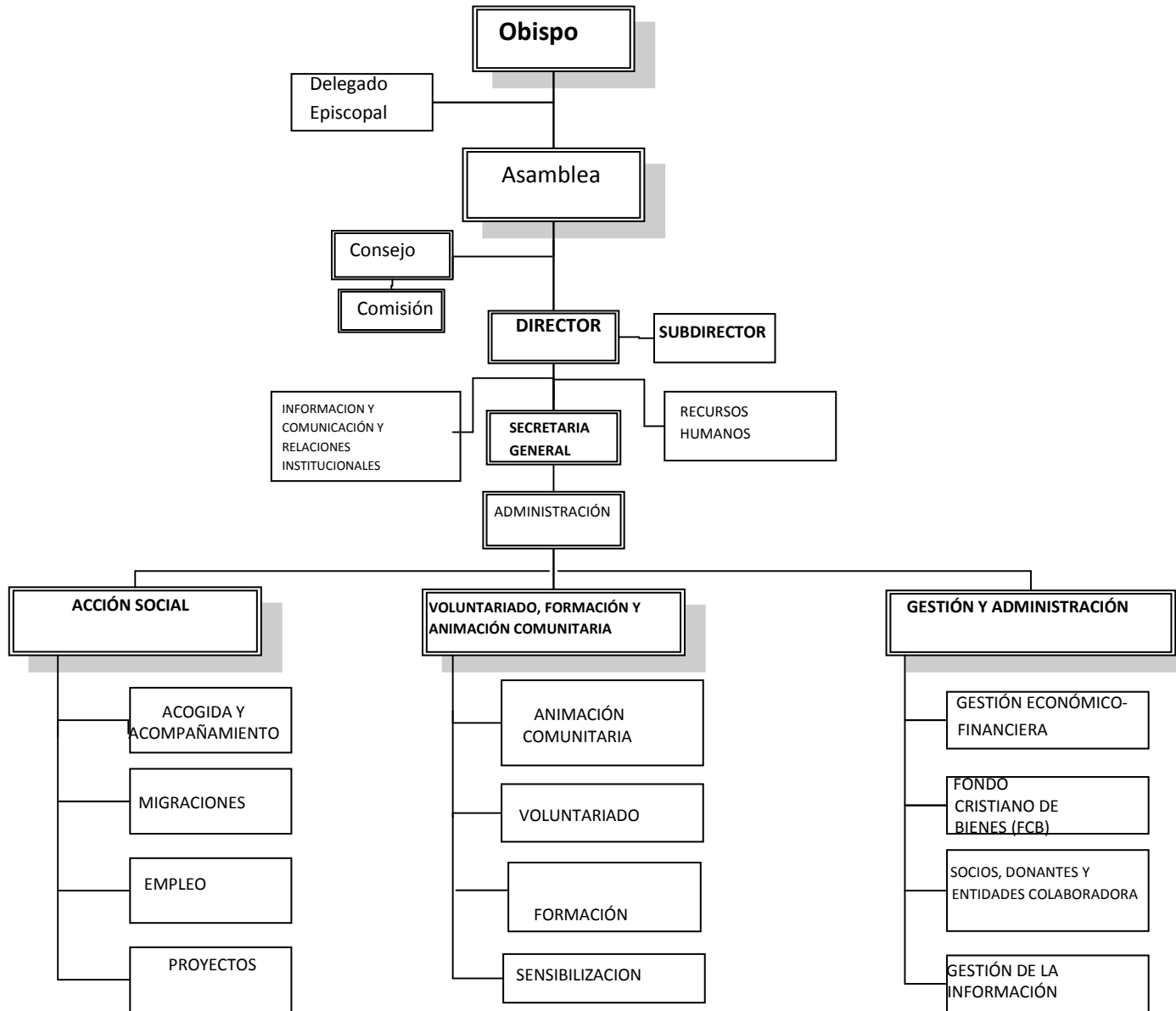
Dimensión organizativa - Los equipos de trabajo: Expresión de la necesidad de poner en común esfuerzos, simbolizado por la unión de los corazones.

Dimensión solidaria - El voluntariado: De compromiso social y opción por los más pobres, representada simbólicamente por la utilización del corazón.

Dimensión de acogida y acompañamiento - Los destinatarios: Representada por el corazón más grande, que simboliza la acogida de los más pobres y también la integración en los equipos de trabajo de quién desee participar en la entidad.

1.3. Servicio en el que se han desarrollado las prácticas, finalidad y organigrama de funcionamiento.

MEMORIA DE PRÁCTICAS CÁRITAS DIOCESANA ALMERÍA



MEMORIA DE PRÁCTICAS CÁRITAS DIOCESANA ALMERÍA

Cáritas Diocesana de Almería se estructura de la siguiente manera:

- Obispo: El Obispo diocesano es el presidente nato de Cáritas Diocesana, a quien corresponde la superior dirección de la entidad.
- Vicario o Delegado episcopal: en quien el Obispo delega sus funciones representa al Obispo ante la Asamblea y Consejo diocesanos de Cáritas, ante la Comisión permanente y ante las Cáritas Parroquiales, Interparroquiales y de zona.
- La Asamblea Diocesana: máximo órgano de participación y expresión de voluntad de Cáritas diocesana, podrá tomar acuerdos vinculantes y determinaciones que, una vez aprobadas por el Obispo presidente, obligan a las delegaciones parroquiales de Cáritas y a sus órganos de gobierno. Componen la Asamblea de Cáritas los siguientes miembros, con derecho a voto: El Vicario o Delegado diocesano, los miembros del Consejo diocesano de Cáritas y, en su caso, los de los consejos arciprestales de Cáritas, los párrocos y los directores de Cáritas parroquial con nombramiento episcopal, los consiliarios y los presidentes diocesanos en representación de las asociaciones o instituciones religiosas de acción caritativa y social federadas con Cáritas Diocesana.
- Consejo: El Consejo diocesano Cáritas informará a la Asamblea sobre la admisión de miembros federados.
- Consejo diocesano: es el órgano ejecutivo y de gobierno de Cáritas Diocesana. Componen este consejo, además del Obispo diocesano, los siguientes miembros natos: 1º) el Vicario o Delegado episcopal para Cáritas; 2º) el Director y, en su caso, el Subdirector; 3º) el Administrador; 4º) los Vocales de coordinación de departamentos; y 5º) el Secretario general, que actuará en su condición de tal.
- La Comisión permanente: es el órgano del Consejo diocesano de Cáritas, encargado de ejecutar los acuerdos y decisiones de éste, y de desarrollar y coordinar las tareas propias de la institución.
- El Director: es el responsable ejecutivo de todas las acciones Cáritas Diocesana, conforme a las determinaciones de la Asamblea, Consejo y Comisión permanente.
- El Subdirector: auxilia en sus funciones al director, y será nombrado por el Obispo a propuesta del director. Las funciones de dirección quedarán delegadas en el subdirector cuando se produzca la ausencia o cese del primero.
- El Secretario general: es nombrado por el Obispo, a propuesta del director.
- Grupo de profesionales que trabajan y gestionan la entidad.
- Voluntarios y voluntarias que cooperan con sus conocimientos y su tiempo en el desarrollo de los Proyectos.
- Donantes, un número cada vez mayor, que confían en la forma de trabajo de la fundación y que con sus aportaciones hacen posible que se realicen los proyectos.

1.4. Radio de acción

Cáritas es una entidad tanto nacional como internacional. El radio de acción abarca toda España. Cáritas se sitúa en todas las Comunidades Autónomas, así como en sus provincias.

La central se encuentra en Madrid, así bien, es el lugar donde se encuentra Cáritas Española, desde allí salen las financiaciones y coordinación hacia los diversos proyectos que se llevan a cabo dentro de cada una de las Cáritas Diocesana, así pues, cada una de las localidades realizan proyectos distintos, fundamentándose en su realidad social.

Centrándonos en Almería, podemos decir, que la sede central se encuentra en la capital, pero sin embargo, se divide en 78 Cáritas Parroquiales constituidas, pero en total existen 213, como bien hemos explicado anteriormente.

Así pues estas Cáritas Parroquiales constituidas se dividen en Vicarias y Arciprestazgos; existen tres Vicarias (que son la división del territorio diocesano), dentro de esas tres existen 12 arciprestazgos (donde se encuentran las Cáritas Parroquiales).

La Vicaria número 1 abarca la zona centro y capital de Almería, componiéndose así, de 5 arciprestazgos, tres en la capital abarcando todas sus Cáritas Parroquiales junto a La Cañada y el Alquíán, uno en la zona de Huércal Almería y el último en la zona de Tabernas.

La Vicaria número 2 abarca la zona del levante y norte de Almería, en ella se encuentran 4 arciprestazgos, el nº 6 en la zona de Níjar, nº 7 Río Almanzora, nº 8 Huércal Overa y por último el nº 9 zona de Vera.

La Vicaria número 3 se encuentran tres arciprestazgos; nº 10 que abarca la zona de Adra y Berja, nº 11 con el Alto Andarax y el nº 12 con Roquetas de Mar.

Por último, el radio internacional en que trabaja Cáritas se encuentra dividido por África, América Latina y Caribe, Europa, Medio Oriente y Norte de África y Asia.

En África, Cáritas Española acompaña a las Cáritas nacionales de los países africanos a través de la gestión de proyectos de desarrollo y codesarrollo. Presente en



las zonas de: África del Sur: Mozambique y Angola; África del Este: Sudán, Etiopía, Eritrea y Kenia; África Central, Grandes Lagos: Burundi, Ruanda y República Democrática del Congo y Región de Sahel: Níger, Burkina, Mali y Senegal.

MEMORIA DE PRÁCTICAS CÁRITAS DIOCESANA ALMERÍA

En América Latina y Caribe, el trabajo de Cáritas Española se caracteriza por un modelo de acompañamiento que trata de fortalecer las capacidades de las Cáritas procedentes de estos países.

También se realizan actividades medioambientales en el Amazonas, Bolivia y Caribe, que contribuyen al desarrollo sostenible, reduciendo la vulnerabilidad ambiental, prioridad de Cáritas Internacionales y del trabajo de Cáritas europeas en esta región. Cáritas elabora programas regionales de migración y codesarrollo, donde destaca como enfoque en la zona Andina. Otros proyectos de desarrollo se han centrado en la cobertura de necesidades sociales básicas, tales como acceso al agua, alimentos, a programas sanitarios y educativos.

Cáritas Española tiene presencia en las siguientes zonas del continente: Centroamérica; Caribe: República Dominicana, Haití, Cuba, Colombia, Perú, Bolivia; Ecuador y Brasil.

En Europa Cáritas Española trabaja desde la perspectiva de seguridad por la situación en los Balcanes, la cual, avanza hacia una cierta estabilización política con incertidumbres como la situación en Bosnia o la independencia de Kosovo, reconocida por parte de la comunidad internacional. Por eso se ha hecho precisa y necesaria la continuación de trabajos de pacificación, de sensibilización con las comunidades afectadas. En ese sentido el apoyo a planes y proyectos de sensibilización con ciudades y enclaves rurales afectados por los diferentes conflictos como en Serbia han seguido siendo una apuesta en este proceso de acompañamiento.

En esa misma clave de trabajo en zonas convulsas o con procesos de transición se ha seguido potenciado los programas de desarrollo, como en Chechenia, centrados en fortalecimiento comunitario, trabajo con zonas con altísimos índices de pobreza, desempleo, y que han sufrido las consecuencias de las diferentes fases de conflictos.

En esta zona se trabaja en la Región de los Balcanes: Serbia, Albania, Bulgaria, en la Región caucásica: Chechenia, Azerbaiyán, Armenia y Georgia y en otros países: Turquía y Ucrania

En la zona Medio Oriente y Norte de África, cuya región sigue marcada por hechos tan abrumadores como la prolongación de la crisis iraquí, el conflicto israelo-palestino junto con casos sin resolver de refugiados saharauis y los flujos migratorios que proceden de estos países, es donde Cáritas Española sigue trabajando con las Cáritas nacionales en Jerusalén, Mauritania y Marruecos.

Las zonas donde trabaja se centra son Mauritania, Marruecos, Irak, Palestina y el Cuerno de África.



La acción de Caritas Española en Asia destaca por el trabajo en las zonas rurales, promoviendo su desarrollo y centrándose en aspectos tan importantes como el desarrollo comunitario integral, la salud, el abastecimiento de agua, la educación y la paz y la reconciliación.

Caritas Española trabaja en Asia en coordinación con las Caritas Locales, congregaciones religiosas y, en algunos casos, se trabaja con ONG locales. Los proyectos, campañas de sensibilización y emergencias se gestionan atendiendo a las necesidades de cada zona.

En estas zonas Caritas Española trabaja en Bangladesh, India, Myanmar, Tailandia, Camboya, Filipinas, Indonesia, Pakistán, Mongolia, Nepal, Afganistán y Samoa.

1.5. Programas que se desarrollan.

Desde Caritas se desarrollan diferentes programas y actuaciones de sensibilización a la sociedad, voluntariado y cooperación internacional. Centrándonos en Caritas Diocesana de Almería podemos diferenciar los programas de acogida, atención primaria y de base; equipo de empleo e inmigración (los cuales se están poniendo en funcionamiento), trabajo con personas mayores, personas sin hogar, mujeres, jóvenes, inmigración...

Si nos centráramos en cada una de las Caritas Parroquiales veríamos como cada una de ellas desarrolla proyectos o programas diferentes encaminados a la población que existe en la zona con mayor problemática social.

Poniendo algunos ejemplos podríamos mencionar la Caritas Parroquial de Santa María de la Paz del Ejido, que desarrolla un programa de iniciación al voluntariado con jóvenes de la zona, haciéndoles ver la función y labor que tiene Caritas.

La Caritas Parroquial de Santa María del Rosario de Macael trabaja con jóvenes del pueblo desarrollando clases de apoyo escolar y desarrollando diferentes eventos con ellos como es animación juvenil (senderismo), reciclaje de ropa usada, comercio justo, orientación laboral, distribución de alimentos...

MEMORIA DE PRÁCTICAS CÁRITAS DIOCESANA ALMERÍA

En la Parroquia de San Isidro se está desarrollando un importante proyecto sobre alimentación infantil, de hecho el objetivo principal es que todos los niños vayan desayunados al colegio, puesto que en muchas ocasiones esta comida es de las pocas o únicas que algunos niños hacen al cabo del día.

La Cáritas Parroquial de Santa Ana y San Joaquín del Puerto de Roquetas de Mar realizan un trabajo muy importante, donde desarrollan diferentes acciones y actividades de gran importancia. Desde aquí se desarrolla una variedad de actividades con las personas que acuden a allí: realizan actividades, talleres con personas mayores, clases de español, clases de alfabetización con personas mayores y sobre todo con la acogida, fundamental.

En Almería capital, la Parroquia de San Sebastián desarrolla un importante proyecto de clases de español con personas inmigrantes, así como un proyecto con personas mayores con visitas a domicilio, visitas médicas...

Como último ejemplo, podemos mencionar la Cáritas Parroquial de La Asunción de Campohermoso de Níjar, donde desarrollan importantes talleres de clases de español para personas inmigrantes, talleres de reciclaje, visitas a la cárcel...

Estas son algunas de las Cáritas Parroquiales que podemos mencionar, sin embargo todas desarrollan proyectos importantes y actividades fundamentales para la población con la que trabajan.

A partir de este momento nos centraremos en Cáritas Diocesana de Almería, lugar donde se ha desarrollado la gran parte de las prácticas profesionales del MEMDIS, así pues, desde la sede de Almería se trabaja fundamentalmente desde la acción social conformando dentro de ello la sensibilización y formación de nuevos voluntarios que prestan su tiempo y ayuda para poder desarrollar cada uno de los proyectos que nos ocupan.

Ahora bien, los proyectos desarrollados en los Servicios Generales o Cáritas Diocesana de Almería se centran en: *“Atención a personas sin hogar”*; *“Atención a personas Inmigrantes”*; *“Atención a personas en riesgo de exclusión social”*.

El objetivo principal de todos estos proyectos es garantizar los derechos fundamentales, así como, la participación, acceso al sistema sanitario, vivienda digna y/o mercado laboral.

Todos estos proyectos han ido encaminados a personas de ambos sexos, sin discriminación alguna, así como participan ellos personas autóctonas e inmigrantes procurando favorecer procesos de integración y adaptación. Aunque hay que tener en cuenta la separación obvia que hay que realizar en ocasiones, para salvar la atención primaria, la derivación a otras organizaciones, horarios, espacios..

En todos los proyectos nombrados se incorporan pre-talleres para que puedan asistir las personas que quieran y puedan participar en ellos.

MEMORIA DE PRÁCTICAS CÁRITAS DIOCESANA ALMERÍA

Así pues con los pre-talleres que se cuentan son idiomas niveles I y II, alfabetización, cocina, prevención de riesgos laborales, tecnología, cerámica, auxilios geriátricos y domésticos, costura y manualidades e informática.

Todos estos talleres se desarrollan en aula adaptados para ello, se imparten por personas voluntarias y trabajadores de la misma entidad. La duración determinada es de tres meses, al terminar se les da un certificado como que ha realizado dicho pre-taller.

No hay que olvidar nombrar la incorporación de nuevos pre-talleres este último año como ha sido el de informática y alfabetización tanto para inmigrantes como para autóctonos.

Estos pre-talleres se han cumplimentado con habilidades sociales, orientación laboral, trabajo individualizado... así como una visita cultural al término de estos.

Proyecto de atención a personas sin hogar:

Este proyecto va dirigido a personas de ambos sexos, tanto autóctonos como inmigrantes que carecen de una vivienda digna o conviven en un alojamiento inseguro e inadecuado que no se adecua a la tipología europea ETHOS. Estas personas acuden a la entidad con una demanda de aseo, ropa, alimento y cobertura de otras necesidades básicas (escucha, acompañamiento e información).

Estas personas deciden asistir a los pre-talleres anteriormente mencionados como proceso de inserción social o laboral, en las personas inmigrantes está como objetivo principal el idioma del español.

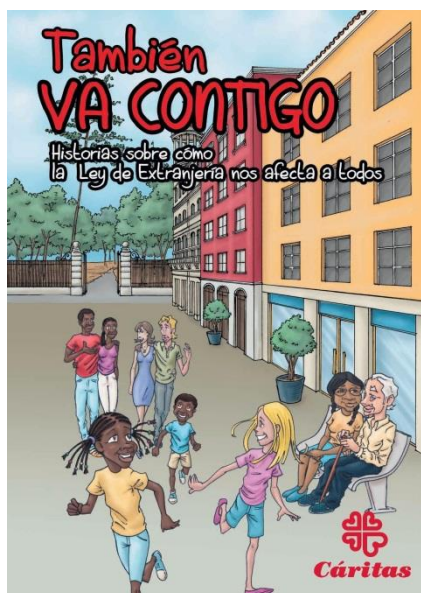
El año anterior se atendieron a 420 personas que entraban dentro de este proyecto de personas sin hogar, de los cuales han pasado a formar parte de las actividades formativas en los pre-talleres, los inmigrantes siguen siendo un porcentaje mucho mayor que los autóctonos en dichos pre-talleres.



MEMORIA DE PRÁCTICAS CÁRITAS DIOCESANA ALMERÍA

Proyectos de atención a personas inmigrantes:

En este momento se ha creado un equipo de migración, el cual está trabajando sobre el desarrollo y funcionamiento de un proyecto específico sobre inmigrantes.



Lo cierto es que el proyecto de inmigración que se está desarrollando en este momento no separa a las personas autóctonas e inmigrantes, puesto que el trabajo que se realiza es el mismo que se incluye en el proyecto de personas sin hogar.

Las personas inmigrantes siguen siendo un gran número de atenciones en la entidad, siguen participando en mayor proporción en los pre-talleres que se están desarrollando, decidiéndose, sobre todo, por las mujeres por el pre-taller de idioma.

El futuro proyecto de inmigrantes que se empezará a desarrollar a partir de septiembre y octubre, cubrirá las necesidades y problemáticas específicas que afectan a esta población, se pretende trabajar con ellos como un grupo específico.

Para ello se ha desarrollado un análisis de la realidad por toda la provincia de Almería, sobre todo, por las zonas donde más población existe, para conocer realmente las actividades que se realizan o no con esta población.

En conclusión el equipo de migración trabaja de manera motivada y con gran esfuerzo para poder desarrollar cuanto antes este proyecto y trabajar con estas personas cuanto antes.

Proyecto de atención a personas en riesgo de exclusión social:

Este proyecto está vínculo a personas autóctonas de ambos sexos que residen en Almería, las cuales están sufriendo las consecuencias de la pérdida de empleo y recursos económicos, debido a la situación socio-económica actual que invade a todo el país.

Todas estas personas, que acuden a los Servicios Generales o Cáritas Diocesana, son gente que nunca se ha visto en situación igual o parecida por lo que no sabe cómo abordar esta nueva problemática que les invade.

Acuden a la entidad con la necesidad de ser escuchadas, como tener cobertura a determinadas necesidades básicas, solicitando una reinserción social y laboral a una sociedad donde se han visto “expulsados” por su nueva situación económica.

MEMORIA DE PRÁCTICAS CÁRITAS DIOCESANA ALMERÍA

Un porcentaje importante de las personas atendidas en el este proyecto han continuado con una formación en pre-talleres, siendo un porcentaje muy equitativo en la participación de mujeres y hombres.

Otros proyectos sobre los que se trabaja son las campañas de las personas sin hogar, así pues Cáritas Diocesana realiza todos los años campañas y actividades diferentes relacionadas con las Personas Sin Hogar.

Campañas de sensibilización:

La campaña más reciente fue la del año pasado, la cual bajo el lema “SON DERECHOS, NO REGALOS. NADIE SIN HOGAR”, se realizaron en varios colegios de Almería actividades de video – fórum, y escenificación con grupos en apoyo de las personas sin hogar.

Con estas campañas se pretende sensibilizar a la sociedad y acabar con prejuicios y estereotipos que surgen sobre las personas sin hogar.

En el caso de los colegios se trabaja con los niños y el cuerpo docente sobre el tema del Sin Techo para que se pueda superar cualquier idea equivocada o prejuicio que surja sobre este tema.



Fundación Amancio Ortega:

El año pasado Amancio Ortega Gaona, cofundador del grupo Inditex, donó una importante suma de dinero a Cáritas Española para que desde allí se repartiera la cantidad por todas aquellas Cáritas Diocesana que estuvieran decididas a participar en dicho proyecto.

Almería decidió participar en ello, firmando un convenio a partir del cual, Cáritas Española repartía la cantidad que le correspondía a Almería. En este convenio se aplica una justificación del dinero durante tres años, cada seis meses.

MEMORIA DE PRÁCTICAS CÁRITAS DIOCESANA ALMERÍA

El destino final de la ayuda que Amancio Ortega donó es para cubrir necesidades básicas personales y familiares, de todas aquellas personas, que estén en situación de pobreza, vulnerabilidad y exclusión, sufriendo de forma aguda los efectos de la crisis actual que nos ocupa.

Por ello el dinero se puede justificar en los siguientes afectos señalados: gastos destinados a cubrir necesidades básicas (alimentación, vestido...); gastos de salud, gastos para pago de suministros de luz y agua; pequeñas reparaciones y material escolar, entre otros.

Almería decidió repartir este dinero entre las Cáritas Parroquiales constituidas en toda la Diócesis, beneficiándose de esta ayuda más de 50 Cáritas.

Ropero – Almacén Servicios Generales o Cáritas Diocesana:

Cáritas Diocesana posee una nave, al que se la conoce como ropero, sin embargo en ella no se ocupa sólo del reciclaje y donativo de ropa para destinar a las diversas Cáritas Parroquiales.

Esta nave abarca, gracias a los donativos de las personas particulares, fábricas, tiendas... ropa, calzado, juguetes, artículos de bebé, alimentos, etc., todo esto se valora el este en el que llega, se realiza un inventario y se recicla (la ropa o elementos que no estén en condición de ser donados se llevan a Granada donde tiene un taller de reciclaje más amplio), el resto se reparte a las Cáritas Parroquiales que lo solicitan, o bien, a las que los agentes de la Cáritas Diocesana consideran (debido a unos requisitos y fundamentos escritos) que deben de ir destinada.

Desde el 2012, el ropero se trasladó al polígono de La Juaida, en una nave cedida por Don Juan Rubio, de forma temporal.

En dicha nave trabajan dos técnicos de los Servicios Generales, junto a un grupo importante de voluntarios que les ayudan en el duro trabajo que se desarrolla en dicha nave.

OTRAS ACTIVIDADES DESARROLLADAS DESDE CÁRITAS DIOCESANA:

Encuentros arciprestales:

Con el objetivo general de desarrollar espacios, donde sea posible la comunicación de experiencias entre las distintas parroquias de un arciprestazgo, se fomentan y realizan reuniones, así en se desarrolla el conocimiento mutuo de los agentes de Cáritas, incidiendo en la toma de conciencia de su pertenencia a la estructural eclesial, acercando igualmente a los Servicios Generales al territorio con la concreción de unos objetivos específicos y un programa de actividades.

MEMORIA DE PRÁCTICAS CÁRITAS DIOCESANA ALMERÍA

VOLUNTARIADO:

Voluntariado social:

En Cáritas el voluntariado es principal e imprescindible para poder desarrollar todas las actividades y proyectos que se están desarrollando y que van a desarrollarse más adelante. El trabajo de estas personas es fundamental en el trabajo diario de Cáritas.

El año pasado el voluntariado en las Cáritas Parroquiales se incrementó considerablemente en relación con el año 2011. Este incremento se distribuye en todas las bandas de edad, aunque sigue siendo mayoritario las personas de más avanzada edad recién jubilados.

Desde Cáritas Diocesana se realizan cursos de iniciación al voluntariado, se celebra durante dos días, en donde se trabaja la función y misiones de Cáritas, así como una idea más amplia de las acciones que se realizan, para que las personas voluntarias decidan en que actividad o proyecto se sienten más realizados y útiles.

Estos cursos se realizan en determinadas Cáritas Parroquiales, en días y horas concretos.

Encuentro anual de voluntarios:

Todos los años se celebra en Aguadulce, un encuentro de voluntariados. Donde se reúnen todos los voluntarios de la diócesis en la Casa de Espiritualidad de Aguadulce, desde allí se reconoce la labor la labor de los voluntarios, hace un año incluso se reconoció el trabajo de nueve voluntarios durante 40 años.

Se realiza un diagnóstico de las Cáritas Parroquiales mediante un análisis DAFO, por el cual se evalúan las debilidades, amenazas, fortalezas y oportunidades existentes en cada una de las Cáritas Parroquiales.



MEMORIA DE PRÁCTICAS CÁRITAS DIOCESANA ALMERÍA

Fondo Diocesano de Comunicación Cristiana de Bienes:

Con el lema “Compartimos nuestros Recursos”, lleva funcionando desde 2012, año en que se aprobó la primera convocatoria de ayuda al Fondo Diocesano de Comunicación Cristiana de Bienes.

Se distribuyó una importante cantidad procedente de las ayudas recibidas por motivos de la crisis Conferencia Episcopal y Cáritas Española, así como la cuotas de la aportación de las aportaciones al Fondo de las Cáritas Parroquiales las cuales deben de responder al mismo con al menos el 1.5% del total de los ingresos obtenidos en el año anterior.

La finalidad del fondo es cubrir aquellos programas y servicios a favor de los necesitados de la diócesis que requieran una particular atención de Cáritas.

Nuevas actividades, proyectos y equipos:

En el año 2012 y 2013 se han creado nuevos equipos en la Cáritas Diocesana de Almería.

Se ha constituido el equipo de empleo y el de inmigración. Como hemos dicho anteriormente el equipo de inmigración trabaja para desarrollar y llevar a cabo un proyecto específico que cubra las necesidades y problemáticas de las personas inmigrantes de la diócesis.

El equipo de empleo trabaja poco a poco para formalizar su trabajo, el objetivo principal es conseguir una orientación laboral, así como un asesoramiento adecuado para las personas afectadas por la crisis actual. Por ello trabajan conjuntamente con las Cáritas Parroquiales de la diócesis, se está trabajando en la formulación de nuevos talleres, talleres de formación y formación en empresas.

Estos equipos se fundamentan con el equipo de proyectos, el cual, debe de ayudar a la formulación y desarrollo de los proyectos que empiecen a formular y llevar a cabo.

Un nuevo proyecto empezó a desarrollarse a mediados de año y que continuará en septiembre, el objetivo es poner varios economatos en la diócesis de Almería, donde se trabajará con las personas la formación en economía doméstica, alimentación infantil, formación en talleres... así como el seguimiento individualizado de cada una de las familias y personas que asistan. De momento se van a instalar dos, con el objetivo de seguir ampliando.

Cáritas Diocesana de Almería sigue trabajando para mejorar los proyectos que se están realizando, así como para ampliar su oferta de proyectos y actividades, teniendo como objetivo siempre a las personas beneficiarias.

1.6. Perfil de usuarios y problemáticas

Las personas atendidas en los Servicios Generales incluyen características y problemáticas muy dispares.

Cáritas Diocesana de Almería atiende tanto a familias enteras como a personas solas, todas estas personas tienen edades y nacionalidades muy dispares.

Cierto es que, desde los Servicios Generales se hacen reseñas muy dispersas para diferenciar entre las personas atendidas y tener así un control de las distintas problemáticas que se atienden día a día.

Así pues, a grandes rasgos se podría decir que actualmente las familias españolas atendidas son mayor en número que las familias procedentes de otros países. Sin embargo las personas solas siguen siendo mayor en número de inmigrantes que se atiende en la entidad, que a las personas autóctonas.

Aun así se sigue apreciando una disminución de personas inmigrantes en las atenciones individualizadas, bajando el número de hombres y mujeres inmigrantes atendidos el año pasado en comparación a este.

Las personas inmigrantes proceden de 47 naciones diferentes y con variación de procedencias. El orden de las dos primeras posiciones sigue siendo Marruecos y Rumania, ascendiendo Bulgaria al tercer puesto y añadiéndose Rusia.

Las personas de origen extranjero siguen solicitando talleres de idioma, orientación laboral, actividades relacionados con temas legales...

Las problemáticas, principalmente, atendidas en el servicio de acogida es la dotación de ropa, el aseo personal y alimentación, farmacia, óptica, desplazamientos, acciones formativas, suministros del hogar, atenciones a bebés y otras atenciones.

Aumenta el número de personas mayores atendidas en visitas domiciliarias, asistencia, acompañamiento, talleres y servicios.

Se trabaja específicamente con mujeres el hecho de los talleres, conferencias y coloquios muy relacionados con la planificación familiar, economía doméstica, cuidado infantil.

Los jóvenes atendidos también son un gran número, con ellos se realizan actividades diversas de apoyo escolar, actividades de verano, campamentos urbanos, excursiones... normalmente haciendo que abandonen por un tiempo determinado la problemática que sufren en sus hogares.

MEMORIA DE PRÁCTICAS CÁRITAS DIOCESANA ALMERÍA

2. ACTIVIDADES REALIZADAS DURANTE EL PERÍODO DE PRÁCTICAS

Desde Cáritas Diocesana de Almería se desarrollan todas y cada una de las actividades y proyectos que se han explicado anteriormente. Durante el periodo de prácticas es complicado poder acudir a todos ellos, sin embargo, se han basado en los proyectos de sin techo y atención individualizada a las personas sin recursos.

También se ha trabajado con el equipo de migración en la realización de análisis de realidad mediante visitas a varias Cáritas Parroquiales y otras entidades que trabajan con inmigración.

Así pues, a continuación se explicará más detenidamente las diversas actividades que se han ido desarrollando.

2.1. Atención individualizada (descripción, análisis, propuestas)

VOLUNTARIADO:

- Curso de voluntariado:

En un primer momento, nada más llegar a la entidad, nos aconsejaron realizar el curso de iniciación al voluntariado, el cual, realizan todas las personas interesadas en trabajar como voluntarios en la Cáritas.

Esta jornada se realizó en la propia entidad y se dividió en dos sesiones de dos días diferentes en horario de 17.30 a 20.00 de la tarde.

En este curso se trabaja sobre los objetivos, finalidad, misión de Cáritas. Así pues uno de los días se ocupa a conocer realmente la entidad y el segundo día a conocer el trabajo desarrollo por ella, así como conocer la asociación y a sus trabajadores.

Después de este curso, la psicóloga y trabajadora social encargadas de impartir el curso (junto al coordinador de formación de voluntariado) informaron sobre el horario en que podían acudir las personas para poder decidir en que programa o proyecto estaban interesado, y según sus capacidades, puedan trabajar como voluntarios.

- Encuentro de voluntarios en Casa de Espiritualidad en Aguadulce:

El sábado 27 de abril de 2013 Cáritas Diocesana de Almería reunió a todos los voluntarios de la diócesis a un encuentro de voluntariados que organiza todos los años en la Casa de Espiritualidad de Aguadulce.

En dicho encuentro anual, que se convocó bajo el lema “Cáritas, misionados para dar esperanza” asistieron 220 personas procedentes de los doce arciprestazgos de la provincia.

El encuentro anual profundizó en la formación de los voluntarios mediante la ponencia de Luis A. Rodríguez Huertas, responsable del Departamento Transversal de

MEMORIA DE PRÁCTICAS CÁRITAS DIOCESANA ALMERÍA

Cáritas Diocesana de Granada, titulada “Cáritas Parroquial Funciona y Cáritas Parroquial Ideal”.

Despedida de voluntariado en Navidad y verano:

En Navidad y verano se despide a los voluntarios hasta la vuelta de vacaciones, en Navidad se celebra mediante una chocolatada por la tarde, mientras que en verano se lleva limonada.

Todos los voluntarios de Cáritas Diocesana acuden por la tarde para despedirse, pero además para charlar con el resto y siempre llevan alguna comida o aperitivo para acompañar.

ACTIVIDADES DENTRO DE LA ENTIDAD

- Portería y atención a las personas que llegan:

El trabajo en la portería se divide en varias funciones diferentes, es el primer lugar donde las personas que están interesadas trabajar como voluntaria en las duchas y aseo.

En la portería los lunes, miércoles y viernes a primera hora de la mañana, con la ayuda de la trabajadora social y una monitora, la persona que está en la portería debía de organizar la fila de las personas que acudían a acogida y duchas, a continuación se le daba los números para pasar en orden y además apuntar en el listado el nombre y documento de identidad.

Además en la portería debe de atender a las personas que llegan preguntando por cualquier servicio o técnico, dándole la información necesaria para que acuda en el momento adecuado en que se le pueda atender.

La persona encargada de la portería debe de atender las llamadas entrantes y después desviarlas a la persona con la que quiere hablar, ninguna llamada del exterior entra al interior sin pasar por el filtro de la portería.

Otra de las funciones es colocar las bolsas de ropa que llegan de las personas que van a donarla, las ropas y demás donaciones que llegan directamente a la sede se van acumulando hasta que llegue la furgoneta de la nave para llevar hacia allí.

- Servicio de Acogida:

El servicio de acogida se realiza lunes, miércoles y viernes. En la acogida se encuentran la psicóloga y trabajadora social, las personas van entrando según en el orden de numeración que le han dado en la portería.

A las 9.00 de la mañana acuden las personas que van a las duchas y al aseo personal, sólo hombres, pero antes deben de pasar a la acogida para que se le haga un seguimiento y motivación de su situación personal (vivienda, trabajo, salud...). En esta

MEMORIA DE PRÁCTICAS CÁRITAS DIOCESANA ALMERÍA

acogida también deciden si realizan cambio de ropa o no dependiendo de cuando hizo el último cambio, así como el estado de su ropa. (Algo que se ve en las duchas).

A partir de las 11.00 acuden las mujeres a la ducha, las cuales pasan también por la acogida. Las mujeres también entran por número dependiendo del orden de llegada.

A las 11.00 también asisten personas que sólo acuden para realizar una entrevista o una acogida por alguna razón determinada, pero que no necesita pasar por duchas.

Las personas que acuden a las duchas sólo pueden hacerlo una vez por semana, excepto las personas de pre-talleres que pueden ir dos veces por semana.

-Desayuno, duchas y ropero:

Una vez que han terminado la entrevista inicial de la acogida, van bajando al servicio de duchas y aseo.

Cada uno de ellos/ellas (las duchas están en la misma sala pero diferenciadas y nunca coinciden hombres y mujeres), llevan un sobre donde se marca el número de orden en que han entrado, dicho sobre va cerrado para que las técnicas y voluntarios que están abajo trabajado lo abran.

En dicho sobre se apunta si realiza cambio o no de ropa, así como lo que necesita cambiar, tanto de ropa como de complementos como zapatos, cinturones, gorra, mochilas...

Una vez ha llegado se le ofrece el desayuno, hay personas que deciden desayunar y otras que prefieren no hacerlo.

Terminado el desayuno van pasando en orden al ropero, nunca pueden juntarse dos personas en él. Los técnicos ven en su ficha personal el trayecto que lleva consigo, así como en la hoja que la trabajadora social y la psicóloga les han dado y donde se decide que debe o no llevarse.

En el ropero se le da una bolsa con la ropa elegida, así como la toalla, el gel y la esponja. Una vez se han duchado deben de tirar su ropa (siempre y cuando hayan decidido cambiarla), junto con las toallas, la esponja, las cuchillas utilizadas...Las toallas serán lavadas y desinfectadas más tarde, cuando haya terminado la ducha.

Una vez que la persona entra en la ducha, se apunta en el número de ducha que entra así como el tiempo que tarda, ya que no pueden pasarse más de 10 minutos.

MEMORIA DE PRÁCTICAS CÁRITAS DIOCESANA ALMERÍA



Cada vez que una persona termina de ducharse debe de recoger su ducha, así como secar el suelo y todo lo que haya ensuciado. Aunque una vez terminadas todas las duchas las personas que están abajo, tanto técnicos como voluntarios, limpiarán y desinfectarán para que al día siguiente estén limpias.

-Pre-talleres de formación:

Los pre-talleres se han explicado anteriormente, por ello no se ve necesario volver a especificarlos.

Los pre-talleres se desarrollan los martes y jueves a partir de las 10 de la mañana, excepto el taller de alfabetización y costura y manualidades que se dan por las tardes a partir de las 17.00.

A las personas que acuden a ellos se les concede una prestación de ayuda para el desarrollo de la formación en el pre taller, para facilitarles el transporte hacia la Cáritas Diocesana. Si estas personas dejan de asistir, faltan varios días o llegan tarde, se les quita la ayuda.

Dentro de estos pre-talleres también realizan talleres de habilidades sociales, clases teóricas de conducción, talleres de relajación y risoterapia...

-Formación en el equipo de migración.

Dentro del equipo de migración se desarrollaron varias sesiones donde se realizó una formación sobre las inmigraciones.

Se trabajaron documentos sobre las diferentes formas de inmigrar, como la iglesia abarca el tema de inmigración desde hace varios años, así pues, se vio el cambio que se ha realizado en este tema actualmente.

Se vieron documentos sobre las distintas religiones que existen; cómo influyen a la hora de determinar la inmigración, así como trabajar con ellas.

Desde el equipo de migración se decidió realizar un análisis de la realidad social para conocer realmente lo que estaba sucediendo en la diócesis y como se está trabajando con las personas de origen inmigrantes.

MEMORIA DE PRÁCTICAS CÁRITAS DIOCESANA ALMERÍA

A partir de este análisis se realizará un análisis DAFO, donde se verá cual es realmente el problema que se presenta a la hora de trabajar con inmigración y su problemática, así como las oportunidades que nos ofrecen las diversas Cáritas Parroquiales y asociaciones diversas para trabajar con inmigración tanto en la zona de Almería como en toda la provincia.

Celebración de final de curso:

Como ya se ha comentado los pre-talleres se desarrollan durante tres meses, por ello, cuando terminan se celebra una fiesta de despedida de los alumnos.

En el mes de diciembre, marzo y junio se celebran estas fiestas, en ellas se desayuna con las personas beneficiarias, además de charlar y pasar un rato discernido y divertido con ellos, ya que enseguida montan una fiesta o un baile con palmas y canticos.

ACTIVIDADES FUERA DE LA ENTIDAD:

Trabajo en el ropero, la nave

El trabajo que se realiza en la nave de Cáritas se basa en varias funciones: reciclar, organizar - clasificación y realizar encargos.

Lo primero que se hace siempre que llega algo nuevo, sobre todo, ropa es



reciclaje. Este método se basa en ir sacando toda la ropa donada e ir mirando lo que realmente está en buen estado y que no.

Todo aquello que está en buen estado se coloca en el lugar que le corresponde (hombre – mujer –

niño – niña) y por tallas. La ropa de niño y las mantas se lava antes de clasificarla.

La ropa que no está en buen estado se lleva a Granada, donde existe una nave de reciclaje mayor. No se tira nada de lo que llega, de todo se saca provecho.

Otra de las funciones es la de realizar pedidos, las Cáritas Parroquiales solicitan ropa a la Cáritas Diocesana, estos pedidos llegan a la nave y desde allí se realizan dichas bolsas con los pedidos.

MEMORIA DE PRÁCTICAS CÁRITAS DIOCESANA ALMERÍA

Cuando los pedidos están hechos se llevan a los Servicios Generales para que vayan a recogerlos allí mismo.

La ropa, sobre todo, de hombre que está en buen estado y tiene una talla común se lleva hacia la entidad para las personas que acuden a las duchas.

A la nave llegan donaciones de todo tipo: ropa, alimentos, productos infantiles, bicicletas, muebles... Pero a la sede también llegan, por lo que otra función es ir con la furgoneta para transportar todo lo donado a la nave.

Análisis de la realidad social en inmigración.

Como hemos dicho anteriormente, desde el equipo de inmigración se ha realizado un análisis de la realidad de las Cáritas Parroquiales que trabajan con inmigración o donde hay una gran influencia de inmigración en la zona.

No sólo se ha trabajado con las Cáritas Parroquiales, sino también con las asociaciones dedicadas a ello.

Así pues se ha visitado Almería Acoge de las Norias, Adoratrices, Oblatas...

Para realizar este análisis llevábamos un esquema o cuestionario que seguíamos, aunque no al pie de la letra porque muchas veces la gente te hablaba sin necesidad de preguntar.

Hemos visitado asociaciones, Cáritas Parroquiales, invernaderos, pisos o casas de acogida, talleres de trabajo o formación, asentamientos... En todos estos sitios hemos ido acompañados por los profesionales que trabajan en la zona.

2.2. Gestión de recursos (prestaciones y recursos más empleados, descripción, criterios de aplicación).

Cáritas Diocesana de Almería cuenta con la financiación de varias subvenciones, así como los donativos, suscriptores y la ayuda de los diversos Ayuntamientos de la zona.

Ahora bien, especificando más concretamente se señalará los ingresos más importantes con los que cuenta a la hora de las prestaciones, así como con los recursos materiales que ofrecen diversas entidades.

En un primer momento se nombrará la importancia que tienen las donaciones y suscripciones de todas las personas que desinteresadamente aportan todos los meses una cantidad fija de dinero como donación.

Hay personas que están suscritas y todos los meses hacen una donación específica, bien por ingreso o acudiendo a la entidad. Sin embargo no hay que olvidar a todas aquellas otras personas que hacen donaciones anónimas o puntualmente.

MEMORIA DE PRÁCTICAS CÁRITAS DIOCESANA ALMERÍA

Las donaciones y subvenciones en Cáritas son muy importantes para poder llevar a cabo muchas de las actividades que se realizan.

Pero tampoco hay que olvidar que las donaciones no siempre son con dinero, hay muchas donaciones en forma de alimento, de vestido, de muebles, de productos infantiles e incluso bicicletas.

Las personas donan todo aquello que pueden, lo hacen de manera particular aportado lo que quizás sea una pequeña cantidad de ropa o alimentación para los desayunos, pero también hay muchas empresas, tiendas, hoteles... que deciden donar todo aquello que no precisan y que pueden prestar una gran ayuda a personas que lo necesitan realmente.

Lo más mínimo es de gran importancia para Cáritas.

Las subvenciones y ayudas públicas que se perciben para llevar a cabo varios proyectos, es de gran importancia, ya que de ello se benefician una gran cantidad de personas.

Los proyectos son subvencionados por la Junta de Andalucía, la cual aporta una cantidad apropiada para poder desarrollar proyectos con las persona más necesitadas de la diócesis, así por ejemplo el proyecto de sin techo y el proyecto de personas sin recursos están subvencionados por la Junta de Andalucía.

La Obra Social de la Caixa hace aportaciones importantes para poder empezar a desarrollar proyectos, un ejemplo de ello ha sido la última subvención dada para poder poner en marcha los economatos en Almería y Huercal de Almería, de momento.

El Ayuntamiento de Huercal de Almería, también ha participado en este último proyecto, el cual ha cedido de manera desinteresada el local donde se va instalar el economato.

El banco BBVA también ha participado en varias prestaciones para poder poner en marcha varios proyectos, al igual que Caja Granada.

No hay que olvidar las colectas parroquiales que se recaudan en cada una de las parroquias, donde se especifica claramente que el dinero será destinado para Cáritas, es cierto que hay parroquias que recogen más dinero que otras, pero ninguna ayuda es despreciable. Esta donación se realiza a finales de mayo o principios de junio, durante el Corpus, que es el día de Cáritas. Es una aportación obligatoria que se tiene que realizar mediante ingreso en la cuenta de Cáritas Diocesana o por el Obispo.

Otra ayuda fundamental, tanto económica como moral es Cáritas Española, gracias a ellos ha sido posible poner en funcionamiento el proyecto FAOG, así como gestionar en muchas ocasiones subvenciones y prestaciones a partir de convocatorias, donde debemos de suscribirnos para poder recibir ayuda.

MEMORIA DE PRÁCTICAS CÁRITAS DIOCESANA ALMERÍA

Además de todo eso Cáritas Española muestra su apoyo en todo momento, están en contacto continuo por email o teléfono.

El IRPF es una ayuda necesaria para muchos proyectos, en este momento el proyecto de los economatos será subvencionado por ello en una parte, la otra como hemos dicho por la Caixa, este es sólo un ejemplo.

No se puede olvidar la ayuda recibida del Fondo Diocesano de Comunicación Cristina de Bienes, donde las Cáritas Parroquiales deben de entregar a la Diocesana como mínimo el 1.5% del total de ingresos total del año anterior. Este dinero será entregado a las Cáritas Parroquiales que deseen realizar un proyecto viable, de tal manera que será subvencionado por Cáritas Diocesana. A cada Cáritas Parroquial se le entregará la cantidad de dinero dependiendo de la aportación que haya entregado.

Como se ha dicho anteriormente, no hay que olvidar toda la cantidad de aportaciones y donaciones que se realizan de manera material y desinteresada.

Además de todas las aportaciones materiales y económicas no podemos dejar de lado a todas las ayudas humanas que se realizan.

Por un lado la cantidad de voluntarios que trabajan tanto en la Cáritas Diocesana como en las Parroquiales, que hacen que Cáritas funcionen, sin ellos el trabajo no sería posible.

Y por otro lado, las asociaciones y entidades con las que se trabaja derivando personas o simplemente trabajando conjuntamente y en red.

Así pues hay trabajo continuo con el Centro de la Mujer, Servicios Sociales, entidades como las Oblatas y las Adoratrices que derivan mujeres para la práctica de los pre-talleres de formación.

Sin olvidar Cáritas Granada, con la que se tiene un trato continuo, se trabaja conjuntamente en varias áreas y existe una prestación de ayuda mutua en cualquier momento.

Por último existen varias Cáritas con las que se tiene contacto telefónico dependiendo del proyecto que se quiera desarrollar, para pedir opinión o incluso asistir allí para verlos, como puede ser Cáritas de Hellín, Murcia, Sevilla...

2.3. Reuniones con usuarios y con equipos profesionales

Usuarios:

Las reuniones que se han realizado con los usuarios en Cáritas Diocesana Almería han sido en dos ocasiones: durante la acogida y durante las visitas para realizar el análisis de la realidad del proyecto de inmigración.

MEMORIA DE PRÁCTICAS CÁRITAS DIOCESANA ALMERÍA

Durante la acogida se conocía la realidad personal de cada uno, así como motivarles a seguir adelante.

A las personas que acudían por primera vez, se les conocía y además se les hace un seguimiento igual que a los demás, incluso si es necesario se les hace una derivación a la entidad o recursos sociales necesario para su caso.

En los talleres las reuniones son más informales porque es un trato entre iguales, se intenta que no haya una discriminación por ser el profesor o el alumno, es la mejor ocasión para conocer a las personas.

La otra reunión con usuarios se ha dado siempre en las visitas que se han realizado a las entidades o Cáritas Parroquiales para conocer el trabajo que están llevando a cabo.

Aunque más que una reunión en realidad era una charla entre iguales, donde contaban su realidad y la problemática que tenían en esos momentos. Muchas veces para ellos era una manera de desahogo y desconexión.

Reuniones formales tienen en realidad a todas horas porque todas las personas que llegan, muchas de ellas tienen la necesidad de que alguien les escuche de manera informal, ya que en la mayoría de las ocasiones ni siquiera es de la problemática lo que hablar, pero con sentirse escuchados les vale.

Equipo de profesionales:

Las reuniones con los equipos se desarrollaron de dos maneras, también, dentro del equipo de migración y del equipo de acogida.

El equipo de migración se reúne todos los miércoles, en un primer momento se realizaba formación con los documentos, que se han comentado anteriormente, y por otro lado se veían los informes que se realizaban tras las visitas a las entidades y Cáritas Parroquiales.

Hay que tener en cuenta que el equipo está formado por quienes trabajan o han trabajado en entidades de inmigración, por lo que tienen mucha experiencia, cosa que ayudaba seguir adelante en la formación.

Dentro del equipo de migración también se han desarrollado reuniones en cada una de las visitas que se han realizado a las Cáritas Parroquiales o entidades y ayuntamientos.

Con estas personas quedábamos vía telefónica, ajustábamos un día y fecha. Había gente que nos enseñaba toda la asociación o lugar donde realizaban el trabajo como pisos, invernaderos... y otros que nos informaban directamente en el despacho, cada uno tiene una manera de trabajar.

MEMORIA DE PRÁCTICAS CÁRITAS DIOCESANA ALMERÍA

Muchas veces las reuniones las hemos realizado en los coches mientras hacíamos visitas a las viviendas, invernaderos o asentamientos.

Las otras reuniones se hacían con el equipo de acogida, todos los lunes, miércoles y viernes se realiza una reunión después de haber acabado con las entrevistas, duchas, ropero... en ese momento los técnicos se reúnen, junto con los voluntarios que deseaban quedarse, para ver lo que ha sucedido durante toda la mañana.

En ese momento se va hablando de cada persona, lo que ha sucedido con él o ella durante toda la mañana; si estaba más desanimado, si estaba preocupado, si ha solucionado algo, si ha tardado más o menos en la ducha... Cualquier problema que surge se habla en ese momento, así todos trabajan en red y en equipo.

Los martes y jueves se realiza la misma reunión pero dedicada a los talleres que se han ido realizando durante toda la mañana, para ver si han existido o no alguna complicación o dificultad.

3. REFLEXIÓN SOBRE LA PROBLEMÁTICA TRATADA Y LAS ACTIVIDADES REALIZADAS

A partir de este momento se pasará a realizar una reflexión más detallada de la problemática con la que se ha trabajado al realizar las prácticas profesionales en Cáritas Diocesana de Almería. Así pues se hará una reflexión global sobre las problemáticas vividas durante el periodo de prácticas. Se realizará seguidamente una reflexión sobre la actuación de las actividades en determinados momentos, especificando por último una reflexión entre la práctica y teoría desarrollada en el MEMDIS.

3.1. Análisis de la problemáticas abordadas

Al ser un ámbito tan amplio lo que se aborda en la entidad, se han vivido momentos de toda índole y de todas las características que se puedan imaginar, se ven muchas y diversas problemáticas que nos abordan en el ámbito de las personas sin recursos, donde en muchas ocasiones, estas personas han tenido una vida normalizada y se han visto de repente en situaciones que ni imaginaban.

Vamos a empezar a centrarnos en las problemáticas que abarcan a esta crisis actual que estamos viviendo y donde muchas familias y personas se están viendo afectadas.

Las personas que venían, en muchas ocasiones, a la entidad eran personas que de un momento a otro se han visto en una situación que jamás imaginaban.

Estas personas jamás han asistido a ningún tipo de entidad o asociación, ni siquiera, han solicitado recursos sociales para poder resolver algún tipo de situación en su vida diaria. Sin embargo se ven, de repente, obligados a solicitar una ayuda que ni si quiera conocen ni saben cómo deben de hacerlo.

Estas personas vienen, en la mayoría de las ocasiones, asustadas y muy preocupadas por la situación que se les está aconteciendo, no saben cómo afrontarlos, no saben ni si quiera si vienen al lugar adecuado...

La gran problemática de esta clase personas es el hecho de que han trabajado desde que tuvieron oportunidad y pudieron, pero de repente se ven en paro, con niños pequeños, pagando hipotecas o alquileres, que en ocasiones incluso lo ven muy complicado poder afrontar...

Son los llamados lo nuevos pobres, son personas que viven a nuestro lado, vecinos que hemos visto y conocido desde siempre, familiares cercanos que vemos como van perdiendo poco a poco todo por lo que han luchado...

A todo esto hay que añadir las enfermedades mentales por las que, en ocasiones, atraviesan por todo este shock que de repente les ha venido sin esperar.

MEMORIA DE PRÁCTICAS CÁRITAS DIOCESANA ALMERÍA

Los nuevos pobres, que aun tardan más en asimilar su situación, que se niegan hacer cola para recoger comida o ir al comedor social con el resto de personas que llevan años así, porque consideran que tienen una dignidad y que no pueden perderla.

Es complicado trabajar con estas personas, sobre todo, en el ámbito psicológico, porque creen que tienen que solucionarse su problema de inmediato, que ellos no pueden permitir llegar a ciertas situaciones.

En el otro extremo nos encontramos con personas, la mayoría de ellos sin techo, que han asumido de manera preocupante su situación.

Con esto me refiero a personas que llevan años viviendo en la calle o en infraviviendas, viven de lo donado por otras personas, otras entidades...

Lo verdaderamente preocupante de estas personas es la poca motivación que tienen para salir de esa situación, hay personas que lo han asumido de tal manera que no piensan, y lo peor, no creen que esa solución vaya a superarse, que puedan salir de ella.

Aquí se encuentran los pobres crónicos; unos tienen asumido que van a vivir siempre así, que no van a poder avanzar ni superar las dificultades que se están encontrando, ya sea porque no tienen fuerzas para continuar o simplemente porque su apatía no les deja.

Por otro lado, también es cierto que existen personas que son pobres crónicos porque han asumido desde hace muchos años que ellos tienen “derecho” a ser atendidos, se han acostumbrado a vivir de la beneficencia de las entidades y recursos sociales que existen en la población.

Estas dos clases de personas sufren diversas problemáticas, con uno de ellos hay que trabajar la entidad personal, la motivación por salir de esa situación, los recursos a los que pueden acceder para ir poco a poco superando las dificultades que se encuentran y que tienen, hay que ir guiándolos poco a poco en cada una de las situaciones que están viviendo y que quizás ellos no ven esas oportunidades.

Con el otro tipo de personas, es complicado poder trabajar en su vida porque ellos mismos se ven con “derechos” de exigir y de pedir lo que ellos consideran que necesitan, sin ellos poner nada de sí. No se esfuerzan por conseguir avanzar ni salir de esa situación permanente en la que se encuentran y se han acostumbrado a vivir.

Por otro lado nos encontramos con personas que están viviendo las consecuencias de la crisis actual del país, muchos de ellos solos o con familia, con menores a su cargo, con trabajo extremos o sin trabajo, con infraviviendas, chabolas, cortijos o directamente viviendo en la calle pero además a todas estas situaciones se les une que son personas inmigrantes, que viven a miles de kilómetros de sus familiares y que no encuentran ningún tipo de apoyo social ni moral en esta nueva sociedad.

MEMORIA DE PRÁCTICAS CÁRITAS DIOCESANA ALMERÍA

No hay que olvidar que en muchas ocasiones, las personas que viven estas situaciones se vuelcan, equivocadamente, en las adicciones, quizás por las situaciones que viven, por las enfermedades mentales que padecen u otro tipo de circunstancias.

Las personas inmigrantes tienen una problemática muy similar a las personas autóctonas que viven, actualmente, la problemática social de la situación económica del país.

Sin embargo a todo esto hay que unirle, como se ha dicho anteriormente, la ausencia de apoyos sociales o familiares, los problemas legales que encuentran para legalizar su situación, conseguir una reagrupación familiar, un trabajo, una vivienda digna, conocimiento del idioma...

Estas personas son las que más dificultad tienen para conseguir una motivación, porque en la mayoría de las ocasiones, no encuentran un motivo para conseguirla.

Están en una situación muy complicada, sobre todo, mentalmente. Muchos de ellos tienen problemas mentales desarrollados una vez en el país de destino por la situación que les está tocando vivir, se plantean regresar a su país de origen pero la mayoría de las veces no tienen recursos para hacerlo.

Todas estas personas que acuden diariamente a la entidad a solicitar algún tipo de ayuda, entran en las categorías mencionadas, está claro que existen muchas más pero no se pueden mencionar todas, porque sería especificar de manera individualizada.

No existe un perfil de usuario específico en Cáritas, allí todas las personas tienen cabida. Las personas que acuden son de diversas étnicas, orígenes, religiones, problemáticas diferentes...

Por ello no se puede especificar de otra manera las problemáticas que existen, porque son demasiadas, diversas y muy complicadas. Trabajando todo esto sin olvidar en ningún momento la dignidad de la persona con la que se está trabajando.



3.2. Discusión sobre las actividades (adecuación, funcionamiento, plantea recomendaciones)

Las actividades que se llevan a cabo en Cáritas Diocesana de Almería están muy estructuradas, según la temática, actúan conforme a unos principios establecidos sin salirse de las directrices.

Las actividades y proyectos se trabajan conjuntamente y en red por todo el equipo técnico y de voluntariado que conforma la entidad. Aunque lo cierto es que todos los miembros de la entidad, tanto técnicos como voluntarios, se caracterizan por encontrarse trabajando dentro de un equipo determinado y que se ocupa de unas funciones, proyectos o actividades determinadas.

Así bien, se diferencian varios equipos dentro de la sede de Cáritas Diocesana, pues bien, el organigrama expuesto anteriormente califica muy bien las diferencias existentes, aun así existe la siguiente calificación.

Dentro de Acción Social se encuentran trabajado el equipo de Acogida y Acompañamiento; Empleo; Migración y Proyectos. Estos son cuatro equipos diferenciados que trabajan en red en las acciones y proyectos que se desarrollan, e incluso hay técnicos que trabajan en varios de los equipos a la vez.

Cuando hablamos del trabajo en el área de Voluntariado, Formación y Animación Comunitaria podemos ver al equipo diferenciado en cuatro áreas distintas: Voluntariado, Formación, Animación Comunitaria y Sensibilización.

Por último se diferencia el área de Gestión y Administración, incluyéndose así mismo cuatro áreas de trabajo Gestión Económico – Financiera, Fondo Común Diocesano de Bienes, Socios, Donantes y Entidades, y por último Gestión de Información.

Todas estas áreas y equipos trabajan con un mismo y único objetivo; ayudar a los más necesitados.

Dentro de cada una de las áreas y equipos existen voluntarios, hay que tener en cuenta que ahora mismo sólo 11 personas están contratadas en la entidad, sin los voluntarios sería muy complicado poder realizar todo el trabajo que están llevando a cabo.

El funcionamiento del equipo se ajusta a esas áreas de trabajo definidas según objetivos de intervención, siempre aportando a las demás áreas todos su apoyo tanto de conocimiento como laboral.

La coordinación con otros equipos profesionales y entidades es fundamental, por ello se realiza una adecuada coordinación, para solicitar ayuda, hacer derivaciones... Es necesario tener una buena comunicación tanto interna como externa para trabajar con las personas, puesto que el objetivo siempre es la persona.

MEMORIA DE PRÁCTICAS CÁRITAS DIOCESANA ALMERÍA

Es cierto, que existen demandas que es complicado cumplir, por ello cuentan con este voluntariado o entidades, pero aun así es cierto que todo no se puede solucionar y es complicado no poder avanzar en esas situaciones.

La labor del voluntariado, que es fundamental para el desarrollo de todas las actividades y proyectos de la entidad. Es importante que la persona que presta su tiempo a los demás se la considere parte de la institución y se la recompense en su labor. Puesto que esa función es altruista, sin recibir nada a cambio, además del agradecimiento de los beneficiarios y los técnicos.

En Cáritas Diocesana de Almería se reconoce muchísimo la labor de los voluntarios, hay que tener en cuenta que hay un gran número de personas que trabajan en las Cáritas Parroquiales, que sin ellos no podría funcionar ni llevarse a cabo.

El problema en algunas de las Cáritas Parroquiales es la falta de voluntariado, muchas de ellas se encuentran con la circunstancia de que la mayoría son personas mayores, la gente joven que asiste al voluntariado no tiene demasiado tiempo o simplemente hay gente que no se implica totalmente en la realización de las actividades como voluntarios de las Cáritas Parroquiales. Por ello en algunas de las Cáritas se ha puesto en funcionamiento un sistema de captación de voluntarios.

Aun así, existe en un gran número de voluntarios volcados en conseguir ayudar y mejorar la calidad de vida de las personas que acuden a ellos.

Por otra parte, los técnicos consideran a los voluntarios como trabajadores de la entidad, que realmente lo son, por ello no hay diferencia entre unos y otros todos trabajan en la misma línea y por el mismo objetivo.

En general, los objetivos que se están desarrollando cumplen los objetivos marcados, para ello se trabaja, al igual que los nuevos proyectos a comenzar (empleo, migración y economatos) por los que se está trabajado para que todo salga bien y se cumplan sus objetivos.

Pero no hay que olvidar que todo se cumple gracias al esfuerzo de los profesionales y voluntarios/as que trabajan día a día para conseguirlo, a pesar de los problemas o inconvenientes que en ocasiones pueden surgir pero que siempre se supera con los aspectos buenos y positivos que te da trabajar en esta área.

Quizás, como un pequeño detalle a tener en cuenta, una pequeña recomendación, sería el hecho de aumentar las contrataciones. Ciertamente es que es muy complicado en los tiempos en que estamos y que Cáritas no es una empresa que pueda ir contratando personal cada tres por dos, pero sí es cierto que se deja demasiada responsabilidad, en algunas ocasiones, a los voluntarios.

El problema en estos casos es el hecho de que los voluntarios no tienen la obligación de ir todos los días a todas horas, como es lógico, puesto que estas personas van cuando pueden, ya que no hay que olvidar que son personas que dan su tiempo a

ayudar a otras, un trabajado totalmente desinteresado. Además de que muchas veces se ven desbordados por la situación o situaciones que les toca vivir en un momento determinado, y que en ciertos momentos no saben cómo afrontar, algo que hace que se replanten seguir o no con su trabajo como voluntario.

Sin embargo, al contratar alguna persona más, en muchos trabajos la situación iría mucho más fluida, como es el caso, por ejemplo de administración donde se encuentran sólo dos personas, todos los demás son voluntarios con los que se puede contar pero que pueden “fallar” en cualquier momento por cualquier situación que les surja. Esto hace que los técnicos se encuentren un poco desbordados con su trabajo.

Quizás esa sería la pequeña recomendación, que bajo mi punto de vista, debería de tomarse en cuenta, siendo totalmente consciente, de que es muy difícil, de hecho si se pudiera hacer sería una gran suerte para todos.

Aun así, quiero concretar, que los voluntarios hacen una labor extraordinaria y que sin ellos Cáritas no podría funcionar, porque ellos son la máquina de este trabajo, son el corazón de Cáritas.

3.3. Relación de teoría y práctica

Cuando realizas unos estudios, sean cuales sean, lo importante y fundamental es que la teoría y la práctica estén entrelazadas y se enriquezcan mutuamente. Puesto que la importancia en la que se fundamenta la práctica siempre radica en la teoría.



Sin una buena teoría no se puede realizar una práctica coherente, porque no se poseen los fundamentos necesarios para poder desarrollarla. Para todo tiene que haber una base, y la base de la práctica siempre es la teoría.

Desde el MEMDIS se realizó una teoría que abarcaba varios puntos de los flujos migratorios, sus características y problemáticas. Así pues, a continuación se accederá a relacionar las materias impartidas con la práctica profesional de las prácticas en Cáritas.

- *Introducción al estudios de las migraciones:* fue una de las primeras asignaturas impartidas y la verdad que ayudaba a comprender la realidad a la que se enfrentaron durante años los inmigrantes tanto españoles como extranjeros que se vieron en la necesidad de emigrar. Todo esto ayuda entender mucho mejor los fenómenos migratorios que ocurren actualmente en nuestra sociedad. Ayuda a

MEMORIA DE PRÁCTICAS CÁRITAS DIOCESANA ALMERÍA

comprender a todas las personas inmigrantes que acuden a Cáritas y otras entidades pidiendo algún tipo de ayuda por las grandes dificultades que se encuentran.

- *Introducción a la intervención social:* la intervención social es la clave profesional de los agentes sociales que trabajan en cualquier entidad, en Cáritas es fundamental el trabajo en la acción social, la intervención es diaria y continúa, sin intervención no se puede trabajar verdaderamente.

- *Introducción a los estudios de globalización y desarrollo:* el área de la globalización y el desarrollo social es algo que me interesa muchísimo, espero trabajar algún día en este ámbito, en esta ocasión no se ha podido fundamental en las prácticas profesionales pero sí que ayuda a comprender muchas realidades y cambios.

- *Propedéutica de la investigación social:* ciertamente no es una asignatura que me haya aportado mucho a mis prácticas profesionales, pero si es cierto que para un futuro proyecto de investigación o incluso para el trabajo diario en la entidad puede servir de ayuda.

- *Confeción de informes e intervención social:* esta asignatura ha ayudado bastante para poder intervenir a realizar proyectos de intervención social, ya que a partir, de unos acontecimientos o hechos observados siempre se puede examinar y conocer mejor el motivo por el que se produce un problema.

- *Métodos y técnicas cualitativas de intervención social:* esta asignatura me ha hecho valorar la clase de investigadora que sería en el caso de hacer una investigación social. Durante el periodo de prácticas he podido poner en práctica varias herramientas como la observación, entrevista, diario de campo...

- *Métodos cuantitativos de investigación social:* esta asignatura se puede desarrollar perfectamente en el ámbito profesional, de hecho en las prácticas profesionales se han desarrollado técnicas como el análisis de datos o recolección de usuarios para así poder conocer la realidad y a cuantas personas afecta la problemática social.

- *Relaciones intergrupales, prejuicio y procesos de aculturación:* una materia interesante a partir de la que aprecias mucho más las diferentes formas de prejuicio, estereotipo... Así como conocer la manera en que obligamos a que asimilen o no nuestra cultura. Me ha ayudado en las prácticas profesionales en cuanto la realización del análisis de la realidad y también para el desarrollo de la fundamentación de proyectos.

- *Estrategias de intervención en contextos educativos interculturales:* lo cierto es que el ámbito de la educación me atrae mucho como ámbito laboral, una pena que durante las prácticas profesionales no se hayan podido poner en funcionamiento, ya que no se participó en ámbitos educativos.

- *Intervención social en salud con inmigrantes:* esta materia ha sido fundamental para comprender algunas de las situaciones que se han ido mostrando y apareciendo durante las prácticas profesionales. Sobre todo ha sido fundamental para entender las enfermedades mentales por las que atraviesan muchas personas inmigrantes y sin techo.

- *La aplicación del derecho de extranjería:* las leyes son fundamentales en todas las intervenciones sociales que se realizan, en este caso es igual, cada vez que se

MEMORIA DE PRÁCTICAS CÁRITAS DIOCESANA ALMERÍA

interviene, asesora o se hace un seguimiento es fundamental conocer en que nos podemos basar, que es lo que la legislación permite o cubre en casos específicos, en inmigración es imprescindible en todas las áreas. En Cáritas no se tiene asesoramiento legislativo presencialmente, pero se cuenta con abogado voluntario que ayuda en todo momento que es preciso, siempre y cuando los técnicos tengan dudas.

- *Mediación intercultural*: la mediación es fundamental en todos los casos del día a día, ya no sólo en el área profesional sino también personal. En el día a día todos mediamos por algo y con alguien, ahora bien en el ámbito de Cáritas la mediación es continúa, ya sea entre usuarios, entre técnicos o entre técnico y usuario.

- *Metodología de la intervención social*: asignatura muy interesante por el profesor que la impartía, pero ante todo porque complementa a la introducción por la intervención social. Casi todas las técnicas expuestas en la materia han sido fundamentales para el desarrollo en el trabajo en la entidad.

4. VALORACIÓN DE LA EXPERIENCIA DE LA PRÁCTICA REALIZADA EN LA FORMACIÓN DEL ALUMNO/A.

En este momento se volcara a realizar una reflexión sobre el proceso de prácticas profesionales en la entidad, en este caso en Cáritas Diocesana de Almería. Se desarrollara las actitudes de los compañeros a las personas de prácticas, la idea que tenían y la que realmente fue de la realización de dichas prácticas, la intervención social diaria con las personas que acuden a solicitar ayuda... En conclusión un análisis desde el momento de la decisión de realizar las prácticas en dicho lugar hasta la finalización de las mismas.

4.1. Reflexión sobre el proceso de integración en la institución:

En mi caso, Cáritas no era algo nuevo o un lugar decidido al azar para realizar las prácticas profesionales del MEMDIS, Cáritas era y es mi lugar de trabajo.

Esto puede suponer, para cualquier persona que se le diga, como un punto a favor y muy beneficioso, es cierto ha sido un punto muy positivo para mí pero también es cierto que quizás no he podido disfrutar al 100% de las prácticas, como cualquier otra persona ajena a la institución.

Cuando decidí realizar las prácticas profesionales aún no había comenzado a trabajar en Cáritas, de hecho tenía muchas asociaciones en mente para realizar las prácticas profesionales, sin elegir ninguna. Pero cuando empecé a trabajar lo tuve claro, si no había ningún impedimento, las realizaría allí.

En un primer momento costo un poco abrir el convenio por todas las firmas y protocolos que había que abrirse, pero después fue algo de lo más beneficioso.

Por el motivo de las prácticas entré a formar parte del equipo de inmigración, en el cual me encuentro actualmente, también empecé a realizar otras muchas actividades que hasta ese momento no había tenido la ocasión de conocer a fondo.

Las prácticas me dieron otra visión de los proyectos que desarrollaban mis compañeros, gracias a la oportunidad que tuve de poder intervenir en ellos.

Gracias a las prácticas profesionales pude ir viendo el resto de actividades que hasta ese momento no había podido realizar por falta de tiempo u organización por mi parte, ya que adaptarse y organizarse en un nuevo trabajo lleva su tiempo y más aún cuando empiezas un proyecto nuevo.

Tras las prácticas conocí más profundamente las actividades desarrolladas por las compañeras, hasta el punto de poder ayudar actualmente en cada una de ellas, pero también conocí mucho mejor la realidad de las personas inmigrantes de la zona.

El proyecto de inmigración me dio la oportunidad de conocer la realidad social que sucede en Almería y provincia con respecto a la población inmigrante.

MEMORIA DE PRÁCTICAS CÁRITAS DIOCESANA ALMERÍA

Es cierto que me benefició mucho el hecho de conocer a la mayoría de las Cáritas Parroquiales que visitábamos, porque se mostraban de manera más tranquila y con mayor confianza a la hora de hablar y enseñarnos lo que están realizando en cada momento.

Las prácticas profesionales han sido una gran oportunidad para mí, para crecer como profesional y también personalmente.

Es cierto que había momentos en que se sentía un cierto estrés, puesto que horas tenía que repartir horas entre el trabajo como técnico y las horas de prácticas, aun así, tardando un tiempo mayor que el resto de los compañeros/as del MEMDIS he realizado las horas que se inscribían en el convenio, ciertamente no me importa el haber tardado más o menos, porque ha sido un gran beneficio.

Con los compañeros no puedo decir nada, son mis compañeros, los que me abrieron las puertas nada más entrar a trabajar.

Ellos me han ayudado en todo lo que han podido, me han facilitado muchísimo el trabajo y han contado conmigo para cualquier cosa que se realizaba y donde podía aportar mi granito de arena.

De los directivos no puedo decir nada malo, todo lo contrario, en lugar de ponerme pegas en el momento en que consulte lo de hacer prácticas mientras trabajaba, me abrieron todas las puertas y me ajustaron los horarios de tal manera que no me sintiera agobiada ni estresada, y pudiera dar lo máximo de mí.



4.2. Contribución de la práctica a la formación del alumno/a

Las prácticas profesionales son fundamentales para conocer la realidad social con la que has elegido realizar los estudios previos.

Como mejor se conoce la realidad que existe es en una entidad social, desde aquí se trabaja realmente con las personas y se hacen intervenciones sociales que te ayudan a coger práctica como profesional o futuro profesional.

Soy educadora social y siempre me he dedicado a trabajar con minorías étnicas, es un trabajo que me llena muchísimo, es muy duro, pero te da muchas cosas buenas dejando las malas a un lado.

Yo quizás no sea la persona más adecuada para dar una opinión en este punto de la memoria, pero si me pongo en el lugar de una persona que nunca ha tenido la oportunidad de trabajar en este ámbito o directamente no lo ha escogido nunca, creo que es algo fundamental para ayudarle a conocer la realidad que existe y como es realmente. Ayuda a ser objetivo.

Aprender cómo se organiza una entidad día a día, y más aún una organización tan grande y que trabaja con tanta diversidad de personas con necesidades, obstáculos y realidades distintas como es Cáritas lo veo como una gran oportunidad para cualquier profesional que quiera dedicarse a este trabajo.

Pero también es importante ver como las entidades hacen frente a problemáticas fruto de la gran afluencia de población, ya sea inmigrante como autóctona, tratar de entender los patrones culturales del otro, ser empático con cada una de las situaciones que narran, no caer en paternalismos y apostar por el empoderamiento de cada persona para que pueda lograr su proyecto vital concienciar y sensibilizar una población en general de que la interculturalidad es una apuesta positiva y enriquecedora para todos, que todas las personas tenemos los mismos derechos y oportunidad, que nadie es más que nadie...son cosas que me aportan mucho, que me ayudan a crecer personal y profesionalmente todos los días.

Todo esto es lo que día a día te hace llegar al lugar de trabajo para poco a poco cambiar esta realidad social, yo por suerte puedo hacerlo todos los días.

Durante este periodo de prácticas he tenido grandes días, como los tengo en el trabajo pero también hay momentos de debilidad, de estrés y complicaciones, que por supuesto que te ayuda formarte y saber cómo afrontar las situaciones complicadas.

En conclusión, mis prácticas han sido excelentes, vuelvo a decir que siempre tienes días buenos y malos, pero tengo la costumbre de quedarme solo con lo bueno y aprender de lo malo o no tan bueno. Lo que está claro es que me ha dado una oportunidad como trabajadora de poder seguir formándome y trabajando para mejor y aprender.

4.3. Aportación personal. Aspectos positivos y negativos

Las aportaciones personales han sido totalmente positivas en el proceso de las prácticas profesionales del MEMDIS, tanto como alumna del master como trabajadora de la entidad.

Durante el proceso de prácticas he conocido mucho mejor la realidad con la que trabajo en mi día a día y que hasta el momento no había tenido la oportunidad de verlo, he conocido más profundamente los proyectos que se están realizando en la entidad.

Pero lo más importante es que el aprendizaje ha sido mucho más amplio en la intervención social con problemáticas sociales que antes no había conocido. Conociendo con ello su realidad social, ya que no hay que olvidar que la realidad social de Almería varía sustancialmente de la zona de España de donde procedo.

Me ha ayudado mucho hacer frente a situaciones que hasta el momento no había vivido como profesional, mostrándome a mí misma ser capaz de superarlas.

Siempre hay aspectos negativos porque todo no puede ni es perfecto, como he comentado anteriormente, personalmente lo negativo fue los momentos de estrés que pude vivir al tener que compaginar ambas cosas, pero es algo pasajero.

La entidad como negativo no creo que haya nada, siempre hay cosas que se pueden mejorar, pero eso siempre se ve más cuando estás trabajando en una entidad que cuando estas de prácticas. Por ello no creo que yo sea objetiva en este punto.

Lo que sí quiero mencionar, es que cuando algo negativo o mejor dicho, cuando algo no sale como esperábamos siempre se corrige y se ve por donde se puede enlazar para corregirlo. Pero creo que los aspectos algo más negativos surgen en el momento que estás trabajando y algo no sale como planeabas, pero eso es algo normal de la vida en general.

Lo que es cierto, es que desde Cáritas Diocesana de Almería se está trabajando para poder mejorar día a día, así como poder promover un trabajo encaminado a los más necesitados, eso es lo que realmente importa, el esfuerzo de todos por conseguir llegar a lo que realmente nos necesitan.

4.4. Análisis DAFO de Caritas Diocesana de Almería

Dentro de esta evaluación de la situación de Cáritas Diocesana de Almería junto con la formación adquirida durante el periodo de prácticas, se ha decidido realizar un pequeño análisis DAFO (Debilidades, Amenazas, Fortalezas y Oportunidades) de la Diócesis en general.

Por ello a continuación se desarrollará dicho análisis bien especificado y diferenciado en cada una de las partes de dicho DAFO.

MEMORIA DE PRÁCTICAS CÁRITAS DIOCESANA ALMERÍA

DEBILIDADES:

- Poco personal contratado para todas las actividades y proyectos que están empezando a desarrollarse en esta nueva etapa de la sociedad.
- Empieza a notarse la falta de voluntariado joven en algunas zonas de la provincia, sobre todo, para desarrollar proyectos nuevos con los que no están muy cómodos o no creen que puedan funcionar.
- Nuevas líneas de trabajo que en ocasiones no se saben por dónde deben ser encauzadas.
- Personal voluntario poco preparado para la realización de ciertos proyectos
- La prestación alimentaria supone el destino de la mayor parte de las acciones realizadas, siendo en la mayoría de las Cáritas Parroquiales la única acción llevada a cabo.
- No existen criterios unificados de intervención entre las distintas Cáritas parroquiales.
- La intervención en las Cáritas Parroquiales carece de un carácter técnico y en muchas ocasiones es puramente asistencialista
- La gran mayoría de voluntarios poseen poca formación y/o conciencia de la necesidad del tratamiento integral de la persona.
- Existe una inercia de resistencia al cambio en la intervención de social por parte de los voluntarios de las Cáritas Parroquiales.
- Los párrocos como responsables de las Cáritas Parroquiales no siempre favorecen la implementación de nuevos planteamientos y la introducción de nuevas ideas

AMENAZAS

- Aumento en el número de familias con todos sus miembros en situación de desempleo y sin que exista percepción de rentas.
- Cada vez es más frecuente la interrelación entre el desempleo y las deudas económicas.
- El compromiso y la financiación en política social de las administraciones públicas se va reduciendo.
- Las respuestas que se dan a las necesidades más básicas de la población desde el sistema público de Servicios Sociales no son a menudo suficientemente ágiles máxime en un momento de crisis como el actual, derivando a todas esas personas hacia entidades como Cáritas donde empiezan a verse desbordados por el trabajo.
- Incidencia de los problemas relacionados con la vivienda porque son económicamente muy graves y socialmente desestructuran la vida familiar y personal.
- Vulnerabilidad de la población inmigrante sin familiares y sin redes sociales de apoyo, que en muchas ocasiones les hace caer en enfermedades mentales e incluso en adicciones.
- Creciente aumento de las situaciones de irregularidad administrativa de los inmigrantes como consecuencia de la pérdida de su empleo.

MEMORIA DE PRÁCTICAS CÁRITAS DIOCESANA ALMERÍA

FORTALEZAS

- Trayectoria institucional de compromiso social a favor de los más pobres y excluidos que permite adaptar los recursos y las respuestas ante las situaciones de cambio
- En la Diócesis existen dispositivos de atención por los que se puede realizar una escucha activa detectando aquellas necesidades que la persona tiene.
- Creciente presencia y esfuerzo de adaptación ante la situación de crisis actual.
- Presencia de jóvenes voluntarios con formación en el ámbito social en algunos de los equipos parroquiales que renuevan y eliminan el carácter asistencialista en sus actuaciones, ayudando y animando para introducirse poco a poco en los proyectos nuevos desarrollados y propuestos desde los Servicios Generales.
- Conciencia de la necesidad de una mayor calidad en los acompañamientos tendentes a promover los procesos de integración y autonomía.
- La mayoría de los voluntarios de las Cáritas Parroquiales tienen gran experiencia en el trabajo de intervención social.

OPORTUNIDADES

- Que la necesidad de dar respuestas urgentes ante los efectos de la crisis no reduzca una perspectiva global de intervención en la que la persona es el centro.
- Desarrollo de una relación de coordinación y complementariedad más intensa entre las Cáritas Parroquiales y los Servicios Generales para la implementación de protocolos de trabajo estables que permitan una mejor racionalización de los recursos, una mayor coordinación interna y una mayor eficacia en las respuestas.
- Mayor visualización del trabajo de la institución que puede redundar en una respuesta activa de la ciudadanía en términos de mayor implicación y compromiso.
- Posibilitar un apoyo técnico-profesional estable a los dispositivos de primera atención y acogida que refuerce el trabajo de los voluntarios.
- Posibilidad de trabajar en red con otras instituciones de la sociedad civil organizada y con el sistema público de servicios sociales.



TRABAJANDO POR MI HERMANO, MI AMIGO

AUTORA: GEMMA BERRUGA TÉBAR

SEPTIEMBRE 2013

5. PROYECTO DE INTERVENCIÓN SOCIAL

5.1. Denominación

Intervención social con los grupos de voluntarios que trabajan en las Cáritas Parroquiales de Almería y provincia para su mayor implicación con la población inmigrante de su entorno, dejando a un lado el sistema de asistencialismo e implicándose en una mejor y mayor ayuda personal e individualizada.

5.2. Análisis de la Realidad. Fundamentación.

La migración no es un invento moderno, han existido movimientos migratorios en toda la historia de la humanidad.

La inmigración supone un bienestar económico para el país de destino, puesto que las personas que llegan garantizan un aumento de la producción económica del país, mediante los impuestos públicos establecidos, las cuotas de la seguridad social, así como el incremento del consumo de bienes y de servicios como puede ser la vivienda.

Sin embargo más allá de la valoración económica, la inmigración supone un reto para la sociedad receptora que debe garantizar procesos no siempre fáciles de primera acogida, cohesión social, aceptación de la diversidad, acceso a recursos en igualdad de oportunidades, convivencia vecinal, participación ciudadana...

La persona inmigrante se enfrenta a un cambio de entorno, pero ante todo a un cambio más profundo, el de su identidad. Se deja de tener familia, compatriotas, compañeros, comunidad, cultura, oficio y ciudadanía y se deviene “extraño”, “inmigrante”, “forastero”, “uno de tantos extranjeros”, incluso “desempleado”, “excluido”, “pobre”, “irregular”.

Así como tener que enfrentarse día a día a los problemas y las trabas fiscales que le imponen desde el país de destino. Trabas para trabajar, para la vivienda, para la reagrupación familiar...

Centrémonos, por ejemplo, en la reagrupación familiar, tema que preocupa al país de origen y de destino, donde hay que tener en cuenta las restricciones legales que impiden que esta reagrupación sea factible en la mayoría de los casos.

Sin embargo no hay que olvidar las dificultades de convivencia y psicológicas que invaden también a estas reagrupaciones familiares cuando son posibles realizarlas finalmente.

Se ven en la dificultad de reconstruir la convivencia tras años de distancia física, así como situaciones, a veces muy complejas, relacionadas con la adaptación de los menores reagrupados en el nuevo entorno familiar y social, lejos de su país de origen, de sus familiares cercanos con los que han estado criándose los últimos años, muchas veces de sus hermanos mayores de edad que les es complicado inmigrar, de sus amigos, vecinos, profesores...

MEMORIA DE PRÁCTICAS CÁRITAS DIOCESANA ALMERÍA

Aun así, cuando una persona consigue un empleo, una vivienda, una reagrupación familiar satisfactoria (todo esto en el mejor de los casos), estas personas jamás dejarán de ser inmigrantes, jamás dejarán de ser extranjeros ni dejarán de ponerles trabas legales o jurídicas para conseguir cada vez más y más complicados papeles.

Sin olvidar la aceptación social que se hace complicada, aún más en un entorno de crisis como el actual, donde parece que la inmigración “estorba” y donde tienen que oír comentarios o frases fuera de tono y que no tienen un porque justificado para ser expresadas.



Hay que tener en cuenta que el proceso migratorio en España ha sido tardío y rápido, produciendo un desconcierto total de la población receptora que no estaba preparada para este cambio tan repentino.

Es cierto, que la crisis actual ha promovido un pequeño retorno de los núcleos migratorios, pero muy levemente, así como un estancamiento de la inmigración.

Sin embargo no hay que olvidar la otra clase de fuerte inmigración, la procedente de familias alemanas y británicas que deciden trasladar su hogar de residencia a las costas almerienses una vez se han jubilado, estas familias tienen un fuerte arraigo español.

Pero la inmigración sigue siendo muy pluralista, no se centra solamente en personas solas que vienen a buscar un trabajo o que ya lo tienen antes de trasladarse desde su país de origen. Así pues nos podemos encontrar multitud de problemáticas y situaciones en los flujos migratorios que acuden a España, nos encontramos con trabajadores en situación de irregularidad, mujeres víctimas de redes de explotación sexual, hombres o mujeres solos con familias transnacionales, extranjeros de origen que han obtenido la nacionalidad española, hijos de extranjeros nacidos en España, estudiantes europeos, comerciantes y empresarios con negocios en España.

Actualmente los inmigrantes se ven sometidos a adoptar una serie de medidas para poder ser aceptados socialmente, así pues, podemos encontrarnos con tres modelos diferentes de integración social: asimilación, multicultural e intercultural.

MEMORIA DE PRÁCTICAS CÁRITAS DIOCESANA ALMERÍA

Podemos empezar por hablar de la asimilación, donde los inmigrantes se ven obligados a adoptar las normas y costumbres de la población de origen, abandonando previamente las suyas propias.

El modelo multicultural ofrece al inmigrante a continuar con su cultura, pero sin mezclarla con la cultura de destino.

Por último el modelo ideal, que actualmente no se da, sería la integración; donde nadie está obligado a escoger entre alguna de las dos culturas, la población inmigrante puede mantener su cultura y añadir o compartir todo lo que quieran de la cultura de destino. El país receptor está en la misma posibilidad.



En nuestras Cáritas Parroquiales nos encontramos multitud de personas en situación de desamparo social, una gran parte de ellas son de origen inmigrante; con un empleo precario o sin empleo, viviendo en infraviviendas muchas veces compartidas con compatriotas que se encuentran en su misma situación, sin ningún familiar cercano y olvidando día a día la posibilidad de poder realizar una reagrupación familiar, personas que padecen o empiezan a padecer enfermedades mentales por la situación que están viviendo, personas sin documentación en regla o directamente sin disposición de ella.

También se presenta en multitud de ocasiones familias enteras en situación de precariedad absoluta, donde ninguno de los miembros de la pareja trabaja y existen menores que viven en una situación de pobreza extrema, viven en viviendas o infraviviendas compartidas con varias personas o incluso en habitaciones. Situaciones de familias desestructuradas donde uno de los progenitores abandona a la familia, donde los menores han tomado las riendas del hogar...

Nuestros equipos de voluntarios que trabajan en las Cáritas Parroquiales pasan por situaciones muy difíciles; donde muchas veces se ven enfrentados entre ellos mismos por las decisiones que deben tomar, se ven desbordados por situaciones nuevas que surgen y que no saben cómo afrontar, donde se ven perjudicados psicológica y anímicamente, llegando incluso a plantearse el hecho de abandonar la Cáritas Parroquial por un tiempo.

MEMORIA DE PRÁCTICAS CÁRITAS DIOCESANA ALMERÍA

Muchas veces, cuando estos voluntarios no saben cómo actuar, con las problemáticas que surgen tras el flujo de la inmigración, se ven obligados a llamar o visitar los Servicios Generales para que los técnicos puedan guiarles, o simplemente apoyarles en la decisión que van tomar, así como la necesidad de sentirse animados a continuar.

Desde los Servicios Generales o Cáritas Diocesana se forman a las personas voluntarias para que afronten situaciones complicadas y puedan trabajar día a día con situación que, en muchas ocasiones, jamás han visto.

No hay que olvidar que muchas de estas personas son gente mayor y que la mayoría de ellos ni siquiera tienen una formación previa en la intervención social. Sin embargo son personas que ayudan a la promoción de todos los beneficiarios que acuden día a día a sus Cáritas Parroquiales y que se enfrentan a situaciones complicadas y complejas.

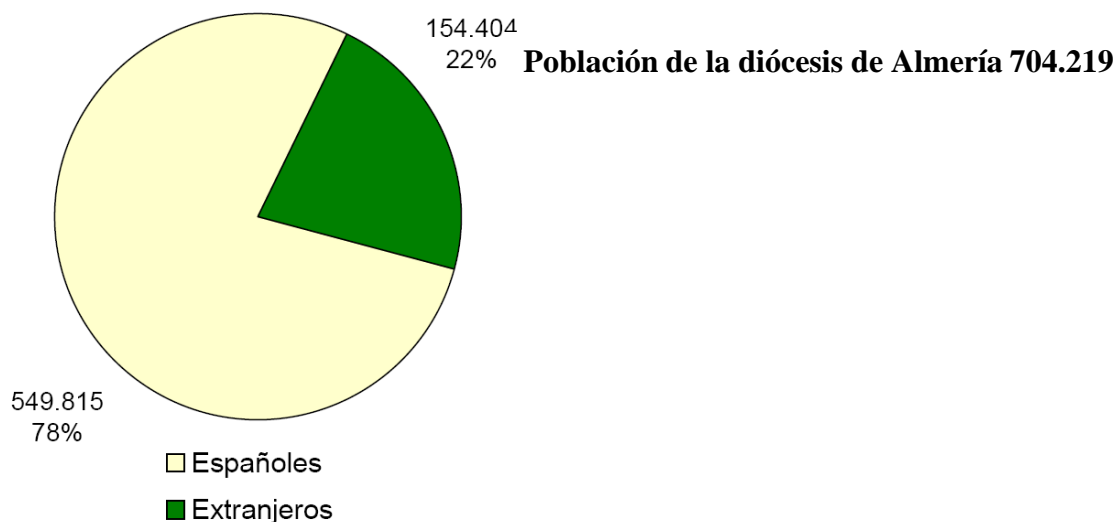
Aun así, dentro del equipo de migraciones que se ha formado, desde hace prácticamente poco tiempo, en Cáritas Diocesana se ha planteado la idea de intervenir en la formación sobre inmigración de las Cáritas Parroquiales.

Desde el equipo de migración se ha realizado un exhausto análisis de la realidad, a través del cual se ha elaborado un análisis DAFO desde donde se observó dentro de las Debilidades la poca motivación que algunas Cáritas Parroquiales tenían a la hora de trabajar con personas inmigrantes, esta poca motivación se debía al desconocimiento de este colectivo y su problemática.

A partir del nombrado análisis de la realidad se ha observado que en las poblaciones donde más inmigración hay, es donde las Cáritas Parroquiales menos implicadas están en el tema de la inmigración, también se determinó que muchas asociaciones que trabajan en estas zonas comentan la poca ayuda que reciben al solicitarla...

Por lo tanto a partir de este exhaustivo análisis se ha determinado seguir una serie de pautas para trabajar con los equipos de voluntarios, así como conocer la realidad de su poca implicación en la problemática de las inmigraciones.

Así pues, en un primer momento se pretende conocer realmente cual es la causa por la que las Cáritas Parroquiales no están implicadas y además niegan la ayuda en ciertas ocasiones, trabajar con el equipo de voluntarios en el tema de la inmigración; saber realmente el problema que existe para que hayan decidido no implicarse, conocer las distintas problemáticas, las distintas asociaciones que se ocupan de ciertos temas determinados donde quizás nosotros no podamos acceder, además de saber nuestros límites en el trabajo de la inmigración, también es importante trabajar con ellos la implicación y la importancia de saber actuar en cada momento y como hacerlo.



Fuente: Secretariado de Migraciones

5.3. Destinatarios

DIRECTOS:

Grupo de voluntariados que trabajan en las Cáritas Parroquiales de las zonas del centro, levante y poniente de Almería que no pueden satisfacer correctamente las necesidades de las personas inmigrantes que acuden a ellos por falta de recursos o formación en términos de inmigración.

INDIRECTOS:

Población inmigrante que viva en las localidades de principal inmigración de la zona centro, poniente y levante de Almería.

5.4. Objetivos

GENERAL:

Trabajar con los equipos de voluntarios de las Cáritas Parroquiales en su formación e implicación para que puedan realizar una intervención social adecuada a las necesidades y realidad de las personas inmigrantes.

ESPECIFICOS:

Conocer los motivos de la falta de implicación de las Cáritas Parroquiales en el trabajo con inmigración.

Antes de empezar a trabajar sobre el tema de la inmigración, hay que conocer realmente el motivo por el que algunas Cáritas Parroquiales han dejado de trabajar con personas inmigrantes. Por lo que habrá que trabajar individualmente con el equipo de voluntarios de cada una de las Cáritas Parroquiales para saber el motivo real, conocer que ha ocurrido para llegar a este punto.

MEMORIA DE PRÁCTICAS CÁRITAS DIOCESANA ALMERÍA

Conseguir que los voluntarios conozcan la problemática real que lleva la inmigración consigo.

Trabajar con el equipo de voluntarios de las distintas Cáritas Parroquiales para que conozcan la realidad sobre la inmigración. Se pretende eliminar todo tipo de prejuicios y estereotipos que puedan surgir sobre este grupo vulnerable. Así como conocer la problemática que “envuelve” a estas personas. Al mismo tiempo se pretende que los voluntarios olviden, dentro de lo permitido, todos aquellos malos recuerdos o malas experiencias que hayan tenido en alguna ocasión con personas de origen inmigrante.

Formar a los voluntarios de las Cáritas Parroquiales para poder llevar a cabo intervenciones sociales adecuadas.

Los equipos de voluntarios de las Cáritas Parroquiales tienen una formación continua sobre la intervención social en los distintos casos que pueden surgirles en sus Cáritas, así como los posibles problemas que les pueden resultar. También están en contacto continuo con los técnicos de los Servicios Generales o Cáritas Diocesana, sin embargo no tienen una formación específica en inmigración. En muchos casos no conocen que tipo de orientación o asesoramiento necesitan, ni si quiera conocen las organizaciones con las que se trabaja conjuntamente en este tipo de intervenciones, ni las leyes por las que se rigen las intervenciones sociales. Por ello es necesario una formación específica en este campo, aunque las necesidades de las personas inmigrantes no disten, muchas veces, de las de los autóctonos, suelen ser más específicas y determinantes en ciertas ocasiones.

Hacer que los voluntarios sean capaces de encauzar y guiar a las personas inmigrantes en cada una de las dificultades que les vayan surgiendo.

El objetivo de toda esta formación es que los voluntarios sean capaces de guiar a las personas en sus necesidades. Lo importante en todo momento es la persona, por lo que se pretende que los voluntarios de las Cáritas Parroquiales puedan conseguir, en la medida de lo posible, realizar intervenciones completas y satisfactorias. Todos sabemos que no podemos solucionar todos los problemas, pero si podemos intentarlo y perseguir el objetivo de poder ayudar al máximo a las personas que se pueda, cumpliendo con nuestra labor y dejando a un lado el asistencialismo.

Apoyar al voluntariado en su trabajo diario con inmigración, así como con las dificultades que se encontraran en su día a día.

Los voluntarios saben que tienen un punto de apoyo en los Servicios Generales para cualquier problema o duda que les surja, así como para consultas o simplemente cuando les apetece visitarnos o contarnos algo. Pues bien, en este caso no iba a ser menos, Cáritas Diocesana va a estar en todo momento ayudando a las personas voluntarias y apoyándolas en cada una de las acciones que realicen y decisiones que tomen. Los técnicos de los Servicios Generales van a guiar en su trabajo a los

MEMORIA DE PRÁCTICAS CÁRITAS DIOCESANA ALMERÍA

voluntarios para que conseguir el objetivo principal, que es poder ayudar a todo aquel que nos solicite ayuda.

5.5. Actividades.

PRIMERAS REUNIONES DE TOMA DE CONTACTO

Finalidad: el objetivo de estas reuniones es conocer el motivo principal por el que se ha dejado de trabajar con las personas inmigrantes o simplemente no han decidido trabajar con ellos, así como no colaborar con asociaciones o entidades que se dedican a ello.

Por ello se harán reuniones con los grupos de voluntarios de las distintas Cáritas Parroquiales que trabajan en zona de mucha inmigración y sólo efectúan trabajos de asistencialismo o simplemente no se implican.

Se van a realizar reuniones con los equipos de las Cáritas Parroquiales de Roquetas de Mar, El Ejido, Las Norias, Vícar en la zona del Poniente; en la zona del Levante se mantendrán reuniones con Níjar, Campohermoso, San Isidro, Vera; en la capital se mantendrán reuniones con cada una de las Cáritas Parroquiales porque aunque no estén situadas en zonas o barrios de mucha influencia de inmigración, si es cierto que la gran mayoría de las veces las personas acuden a la Cáritas Parroquial que no le pertenece por desconocimiento.

Antes de nada se informará a las diferentes Cáritas Parroquiales de dichas reuniones. Estas reuniones serán de carácter obligatorio, ya que, alguna de ellas desde el principio se opondrá a realizarlas porque no están convencidos de trabajar con inmigración por malas experiencias.

Las reuniones se realizarán por zonas o áreas en donde estén situadas las Cáritas Parroquiales, es decir por proximidad, para conocer la realidad exacta puesto que en muchas ocasiones dos Cáritas Parroquiales situadas en la misma zona viven dos realidades muy distintas.

En las reuniones se trabajaran con los equipos el motivo por el cual cesó la actividad o nunca habido, también su opinión personal sobre la realidad de su zona, así como ver las posibilidades existentes en el retorno al trabajo con inmigración.

Tenemos que conocer realmente cuales son los recursos personales con los que cuentan y también saber exactamente con que clase de equipo de voluntarios estamos trabajando, puesto que en un grupo donde hay estructuras sueltas sin cohesión entre ellos, el principal objetivo es el trabajo interno.

Las reuniones se tendrán en las Cáritas Parroquiales para facilitarles el traslado puesto que en muchas ocasiones no tienen posibilidad de poder viajar hasta la Cáritas Diocesana, además que el trabajo es más fácil cuando ellos se sienten más cómodos, por lo que el lugar adecuado es su espacio de trabajo, el cual conocen a la perfección.

MEMORIA DE PRÁCTICAS CÁRITAS DIOCESANA ALMERÍA

Lugar y fecha: las reuniones se realizarán durante los meses de noviembre y diciembre, en las Cáritas Parroquiales que se acuerden en cada momento.

Recursos: coordinadora de proyectos y voluntarias del equipo de migración.

JORNADAS DE FORMACIÓN (1ª PARTE): *“Conocemos la problemática de nuestro vecino, de nuestro hermano inmigrante”*.

Finalidad: las jornadas de formación se dividirá en dos partes, en esta primera parte se realizará una formación sobre el tema de la inmigración.

Lo que se pretende, una vez terminadas las reuniones para conocer el motivo por el que se abandonó el trabajo con población inmigrante, es que los grupos de voluntarios de las Cáritas Parroquiales más afectadas por este tema se involucren en conocer realmente la problemática que abarca el hecho de la inmigración a las personas que deciden realizarlo.

Los grupos de trabajadores de las Cáritas Parroquiales se reunirán con el equipo de migración de Cáritas Diocesana (cuyo equipo se reunirá antes para preparar la formación que se va a llevar a cabo en estas jornadas), donde se trabajará el tema de la inmigración de manera amplia pero amena, donde la participación será fundamental.

En esta primera fase se realizará una introducción sobre lo que es inmigrar y lo que se deja atrás siempre que las personas deciden hacerlo.

Se trabajará las nuevas causas por las que se produce la inmigración en nuestro país, y la situación actual del país para recibir a los diversos grupos migratorios.

Se pretende que en estas jornadas las personas conozcan los distintos núcleos de inmigración que existen en las zonas de Almería más influenciadas por ello. Puesto que en muchas ocasiones los vecinos de estas localidades no conocen realmente cuales son los núcleos migratorios más numerosos ni la situación actual por el que pasan los países de origen de las personas que vienen.

Se trabajará con ellos las diferentes maneras de inmigración que existen, así como la problemática que conllevan cada una ellas.

Lo que realmente se quiere conseguir es una sensibilización de las Cáritas Parroquiales a este fenómeno tan influyente en la zona de Almería, por lo que no hay mejor manera que conociendo lo que conlleva la inmigración y la realidad de cada uno de ellos.

En todo momento las personas que asisten estarán en participación continua: se realizarán grupos de discusión en donde se entremezclen personas de las distintas Cáritas Parroquiales para que se vean distintas realidades y se trabaje sobre ello.

Es fundamental que todos los participantes salgan de la formación con una idea clara de la inmigración actual, de los grupos mayoritarios y minoritarios según las zonas

MEMORIA DE PRÁCTICAS CÁRITAS DIOCESANA ALMERÍA

de población, así como las problemáticas con las que se enfrentan al llegar al país de origen, en este caso España.

Antes de terminar será necesario que las personas expresen sus miedos, sus opiniones, sus temores, preocupaciones sobre este tema para poder ir trabajando con ellos poco a poco ese temor a no saber cómo actuar en los casos que se presentan o simplemente dejarlos de lado por el miedo a no saber afrontarlos o por el miedo tomar decisiones equivocadas.

Lo primordial es trabajar continuamente con los equipos de las Cáritas Parroquiales desde dentro, hacer un trabajo interno es preciso para conseguir los objetivos que no estamos poniendo en este proyecto.

Lugar y fecha: se realizará la primera fase de la jornada el sábado 11 de enero de 2014, en la casa de espiritualidad de Aguadulce (Roquetas de Mar)

Recursos: material fungible (bolígrafos, carpetas, folios, ordenador, cañón, pantalla) miembros del equipo de migración de Cáritas Diocesana.

JORNADAS DE FORMACIÓN (2ª PARTE) *“Actuamos y trabajamos por nuestros vecinos inmigrantes”*

Finalidad: en la segunda parte de las jornadas de formación sobre inmigración en la zona de Almería se realizará una formación, exclusivamente, para conocer la manera de trabajar y actuar en cada uno de los casos que se nos pueden presentar.

Antes de nada es primordial que las personas nos expliquen cómo se sienten, si van modificando sus opiniones y/o temores, donde es necesario hacer más hincapié y lo que más les preocupa.

Seguidamente se comenzarán explicando y exponiendo cada una de las problemáticas que vimos en la jornada anterior, para saber cómo abordarlas y conocer otros recursos donde poder derivarlos que, realmente, trabaje con esos casos y puedan ayudar mejor, pero dejando claro que derivación no quiere decir dejar de lado la situación ni a la persona, sino trabajar conjuntamente y en red.

Pues bien, como sabemos hay muchas problemáticas que pueden surgir a una persona inmigrante, estas personas se encuentran con problemas diversos e iguales a los de cualquier autóctono del país, pero a eso hay que sumarle la irregularidad de los papeles o ausencia de ellos para poder ser una persona legal en el país, el problema de la reagrupación familiar, la vivienda, el trabajo...

Trabajaremos con los grupos de voluntarios la manera de afrontar cada una de las situaciones que pueden presentárseles. Ellos conocen muy bien el tema del trabajo y la vivienda, pero en el tema legal muchas veces se pierden. Por ello hay que mostrarles todos los recursos que hay a su alcance, aparte de poder contar con nosotros en todo momento.

MEMORIA DE PRÁCTICAS CÁRITAS DIOCESANA ALMERÍA

El objetivo principal es mostrar varias problemáticas e ir viendo como encauzarlas, para hacer ver que el asistencialismo no está mal, pero lo que realmente es necesario es una intervención social.

Por ello en un primer momento se trabajará con todo el grupo, pero a continuación se realizarán diversos grupos donde se intercambien personas de todas las Cáritas Parroquiales, donde se trabajaran distintas problemáticas a las que habrá que dar solución.

Seguidamente se deberán de explicar y exponer al resto de grupos, donde veremos entre todos los fallos o aciertos de cada una de las problemáticas resueltas.

Esta es una manera de ver quienes están más o menos preparados, así como los que se implican con el tema.

Antes de terminar volveremos a retomar el tema personal de cada Cáritas Parroquial, nadie puede irse con dudas o temores.

Lugar y fecha: se dividirán en dos, por lo tanto se realizarán el 25 de enero y el 8 de febrero de 2014 en la casa de espiritualidad de Aguadulce (Roquetas de Mar)

Recursos: material fungible (bolígrafos, carpetas, folios, ordenador, cañón, pantalla) miembros del equipo de migración de Cáritas Diocesana.

REUNIONES INDIVIDUALIZADAS:

Finalidad: el objetivo principal de estas reuniones es conocer cuál ha sido el cambio o no cambio de mentalidad y trabajo en cada una de las Cáritas Parroquiales con las que se desarrollaron las jornadas de formación sobre inmigración.

Por ello lo primordial será visitar las Cáritas Parroquiales y saber si se están empezando a desarrollar algún trabajo, si han pensado en llevar a cabo algún tipo de proyecto con inmigración, pre-talleres de formación...

O si por el contrario se sigue pensando igual, si se sigue con el asistencialismo evitando entrar a formar parte de la problemática que acarrea la inmigración a las personas que deciden llevarla a cabo.

En los casos en que se produzca esto habrá que volver a trabajar con ellos, pero de manera más individualizada, sin dejar de lado el trabajo con las personas inmigrantes porque la presencia de Cáritas en ellas es fundamental.

Fecha y lugar: Cáritas Parroquiales en los meses de febrero, marzo y abril.

Recursos: coordinadora de proyectos y voluntarias del equipo de migración.

5.6. Metodología

El proyecto como desarrollo tendrá una duración de 6 meses, más los 2 meses de trabajo interno de la Cáritas Diocesana, pero hay que tener en cuenta que es un proyecto de formación para que después se siga desarrollando todo lo que se ha expuesto y aprendido en las jornadas y reuniones realizadas, por lo tanto el objetivo principal (que las Cáritas Parroquiales impliquen su trabajo con personas inmigrantes) debe de ser un continuo, no debe de tener un final.

Lo que es cierto, es que el equipo de migración hará un seguimiento y un trabajo conjunto con las Cáritas Parroquiales en todo momento, tanto antes como después de terminar la formación específica en migración.

FASE DE DISEÑO:

Esta fase durará dos meses (septiembre y octubre), durante estos dos meses se realizará un trabajo interno del equipo de migración, donde se dedicará a organizar el proyecto.

En esta fase el equipo de migración decidirá la organización de las reuniones, ya que hay que concretar días exactos, horas y que Cáritas Parroquiales estarán reunidas en cada una de estas reuniones.

Se hablará con cada una de ellas para comentarles el proyecto que se va a llevar a cabo y motivarles para que participen, hay que hacerles llegar la idea en todo momento lo que se pretende es ver lo que ocurre realmente para que se haya cesado el trabajo con inmigración y principalmente corregir y ayudar en los problemas que hayan surgido. No tienen que verlo como algo negativo o que los asuste.

Otra característica de esta fase será el trabajo del equipo en la organización del material que se va a llevar a cabo con las Cáritas Parroquiales.

Hay que saber que material es necesario y oportuno para exponer y trabajar sobre él. Puesto que Cáritas Diocesana tiene material, al mismo tiempo que los miembros del equipo (puesto que son personas especializadas en migración), lo único que hay que hacer es juntar todo ese material y crear uno individualizado y específico para nosotros.

Por ultimo hay que concretar con la Casa de Espiritualidad de Aguadulce el día y la hora en que vamos a asistir a realizar las jornadas.

Por supuesto después de cada reunión que se organice el equipo de migración se reunirá para realizar una evaluación conjunta y ver si hay que modificar algo en el proceso que se va llevando a cabo.

MEMORIA DE PRÁCTICAS CÁRITAS DIOCESANA ALMERÍA

FASE DE EJECUCIÓN:

Esta fase se va a caracterizar por el trabajo real con las personas, será un trabajo de campo e intervención social.

Una vez acordadas todas las reuniones de valoración con las Cáritas Parroquiales para conocer los verdaderos problemas o motivos por los que se dejó de trabajar con inmigración (actividad explicada en el punto 5.7), el equipo de migración hará una valoración y evaluación de lo hablado en dichas reuniones, ya que quizás habrá que modificar la documentación o adaptarla a la realidad que se está viviendo. Por ello el material tendrá que adaptarse totalmente a nuestra realidad y estar abierto a cualquier modificación que pueda ocurrir.

Seguidamente se concretará con cada una de las Cáritas Parroquiales el día y hora de la primera jornada de formación en la Casa de Espiritualidad de Aguadulce.

El primer encuentro tendrá lugar el día 11 de enero de 2014 de 9.00 h a 14.00 h en Aguadulce, la comida será optativa por lo tanto hay que conocer de antemano quien se quedará a comer y quién no.

El equipo de migración llegará a las 8.00h para preparar toda la presentación, dispondremos las sillas necesarias en la habitación y se conectará el equipo informático, por lo que contaremos con el técnico informativo de Cáritas Diocesana.

También se saldrá más tarde, ya que hay que recoger todo lo que se exponga en ese momento en las jornadas.

Las carpetas con la información que se van a llevar ya organizadas de antemano, con toda la documentación necesaria así como con el nombre de cada una de las Cáritas Parroquiales en dichas carpetas.

Las siguientes jornadas se realizarán de igual manera, una se llevará a cabo el día 25 de enero de 2014 y la última el 8 de febrero de 2014, en la misma hora (9.00 – 14.00h) en la Casa de Espiritualidad de Aguadulce.

El equipo de migración seguirá el mismo horario y organización que en la jornada anterior. Esta actividad está explicada en el apartado 5.7

Por último, las reuniones siguientes de formación (explicada en el punto 5.7) se realizará en el mes de febrero, marzo y abril para saber más concretamente con cada una de ellas lo que ha supuesto este cambio en su forma de trabajar, como han reaccionado los equipos de las Cáritas Parroquiales y si realmente han decidido cambiar su método de trabajo con las personas inmigrantes.

El cambio se sabe que no va a ser radical, pero lo importante es que se vayan implicando poco a poco, y ante todo que tengan en mente el cambio de metodología a la hora de trabajar.

MEMORIA DE PRÁCTICAS CÁRITAS DIOCESANA ALMERÍA

Con las Cáritas Parroquiales que sigan presentándose rehacías a este cambio habrá que trabajar de manera individualizada y concretar más los motivos por los que realmente se oponen a ello.

FASE DE EVALUACIÓN:

La evaluación, como se ha comentado, se irá realizando después de cada una de las actividades.

Tras cada reunión y, sobre todo, de cada jornada de formación se realizará una evaluación para conocer como se ha ido desarrollando la actividad con cada una de las Cáritas Parroquiales.

Es importante que en la última actividad, las reuniones individualizadas, las Cáritas Parroquiales nos expongan sus opiniones y si realmente les valió la pena el trabajo de formación para cambiar su metodología de trabajo.

La evaluación es importante y principal para el proyecto porque sin ella no sabremos si realmente lo realizado a supuesto un cambio en las Cáritas Parroquiales o no.

Se necesita esta evaluación para evaluar nuestro trabajo como equipo, como conocer la realidad del material expuesto en la formación, así como conocer los fallos o aciertos tenidos.

Después de cada una de las jornadas de formación los asistentes deberán rellenar una breve evaluación de la jornada y dejarla a los miembros de la Cáritas Diocesana, este cuestionario irá dentro de la carpeta que se dará en cada una de las jornadas.

Pero sin duda lo más importante para conocer la evaluación se verá en el seguimiento posterior de las Cáritas Parroquiales, donde veremos si realmente se está trabajando con las personas inmigrantes dejando de lado el asistencialismo, si se están implicando en esta problemática, si han realizado proyectos para realizar actividades con ellos, si piden ayuda o consejos a la Cáritas Diocesana

En todo este trabajo se verá realmente si funciona o no, y ahí será donde veamos la verdadera evaluación

MEMORIA DE PRÁCTICAS CÁRITAS DIOCESANA ALMERÍA

5.7. Cronograma General. (Anexo 6)

ACTIVIDADES	S	O	N	D	E	F	M	A
	2013			2014				
Organización Interna del Equipo de Migración								
Primeras Reuniones de Toma de Contacto con Cáritas Parroquiales								
Jornada de Formación (1ª parte)								
Jornada de Formación (2ª parte)								
Reuniones Individualizadas con las Cáritas Parroquiales								

5.8. Recursos

RECURSOS HUMANOS:

Los recursos humanos sobre los que fundamenta el proyecto parten de un grupo de profesionales que se involucran en este proyecto llevando a cabo, lo mejor posible, el desarrollo de las actividades y de un buen funcionamiento de las mismas.

Las personas que trabajan en este proyecto se basan en un grupo de voluntarios y contratados que conforman el equipo de migración de la Cáritas Diocesana de Almería.

El grupo en cuestión se compone de:

- 1 cargo directivo de Cáritas Diocesana encargado en coordinar el equipo y el proyecto de migración desarrollado en los Servicios Generales.
- 1 trabajadora social y 1 psicóloga que coordinan el área de voluntariado en la Cáritas Diocesana y Cáritas Parroquiales, ya que ellas son las que se encargan de realizar la formación de los voluntarios, junto a un voluntario encargado del equipo de animación comunitaria.
- 1 educadora social que trabaja en varios proyectos con las Cáritas de la Diócesis y conoce a los equipos de voluntarios de las diferentes Cáritas Parroquiales. Además de ser una de las encargadas de realizar el análisis de la realidad para el desarrollo del proyecto.
- 1 técnico informático que trabaja en Cáritas Diocesana, el cual ayuda en las diversas reuniones o jornadas que se realizan fuera de la sede central de Cáritas.
- 2 profesionales – voluntarias que han realizado el análisis de la realidad junto a la educadora y conocen a la perfección el trabajo que se está realizando en la Diócesis. Ambas están encargadas de desarrollar y poner en funcionamiento el proyecto.
- 1 profesional – voluntario experto en migraciones que tiene mucha experiencia trabajando en varios países, además de una formación en el área de inmigración de la Iglesia Católica.
- 2 profesionales – voluntarias, dos trabajadoras sociales voluntarias en Cáritas Diocesana que han trabajado y trabajan en inmigración y conocen a la perfección la problemática que abarca las personas inmigrantes. Además como desarrollan el trabajo en otras instituciones conocen a la perfección los lugares de asentamientos y de mayor problemática.

RECURSOS MATERIALES:

Puesto que el proyecto se encarga de la formación de los grupos de voluntarios de las Cáritas Parroquiales no se necesitará ninguna sede específica, sino que se realizara en las propias Cáritas Parroquiales o Servicios Generales.

MEMORIA DE PRÁCTICAS CÁRITAS DIOCESANA ALMERÍA

Al no abarcar actividades que necesiten gran material, tanto el presupuesto como el material global, se centra específicamente en material fungible que será el necesario para poder desarrollar las diferentes jornadas.

- Dicho material se basa en material de oficina como es folios, bolígrafos, carpetas, fotocopias... que equilibraría a unos 300€.
- Comida en la Casa de Espiritualidad para el equipo de migración tras las jornadas, el cual puede ascender a 12€ por persona.
- Gasolina incluida en los viajes que se dispongan hacer 200€.

5.9. Presupuesto

La financiación del proyecto correrá por cargo de la propia Cáritas Diocesana, así como una parte de ayuda que la Junta de Andalucía, proporcionada para el proyecto general de inmigración, que se lleva a cabo en los Servicios Generales.

CONCEPTOS	APORTACIONES		COSTE TOTAL
	Junta de Andalucía	Cáritas Diocesana de Almería	
RECURSOS HUMANOS			
1 Trabajadora Social	5.000		5.000€
1 Psicóloga	6.000		6.000€
1.Educadora Social	5.000		5.000€
1.Técnico Informático	1.500		1.500€
TOTAL RR.HH			17.500€
RECURSOS MATERIALES			
Material fungible		300	300€
Dietas y viajes		600	600€
TOTAL RR.MM.			900€
TOTAL			
	17.500€	900€	18.400€

5.10. Evaluación

ASPECTOS A EVALUAR:

- Recursos utilizados.
- Beneficiarios directos e indirectos.
- Participación de voluntarios/as y profesionales.
- Aceptación del proyecto
- Dificultades encontradas

INDICADORES:

Indicadores cuantitativos:

- N° de objetivos conseguidos.
- N° de personas que asisten a las actividades.
- N° de personas miembros de los equipos de las Cáritas Parroquiales que asisten actividades.
- N° de párrocos que asisten a las actividades.
- N° de voluntarios nuevos de las Cáritas Parroquiales que asisten a las actividades.
- N° de actividades realizadas.
- N° de profesionales y voluntarios involucrados en el proyecto.
- N° de obstáculos que se han encontrado durante la realización del proyecto.
- N° de reuniones entre profesionales.
- N° de reuniones con los equipos de voluntarios de las Cáritas Parroquiales.
- N° de charlas impartidas.
- N° de asistentes a las comidas en la Casa de Espiritualidad de Aguadulce.
- N° de personas voluntarias de las Cáritas Parroquiales que piden consulta para llevar a cabo el proyecto.

Indicadores cualitativos:

- Grado de integración entre los profesionales y voluntarios de las Cáritas Parroquiales.
- Nivel de implicación del personal responsable del proyecto.
- Grado de satisfacción de las personas que asisten a la formación.

MEMORIA DE PRÁCTICAS CÁRITAS DIOCESANA ALMERÍA

- Grado de comodidad de los espacios utilizados para las reuniones.
- Grado de satisfacción con el proyecto.
- Grado de satisfacción general tanto de los voluntarios/as como de los profesionales.

TÉCNICAS E INSTRUMENTOS:

- Registro de datos de las jornadas.
- Lista de asistencia a las actividades programadas.
- Informes de los resultados de las reuniones y jornadas establecidas entre profesionales y voluntarios.
- Cuestionarios de evaluación de los asistentes a las jornadas.
- Cuestionarios de los profesionales que imparten las jornadas.
- Observación.

MEMORIA DE PRÁCTICAS CÁRITAS DIOCESANA ALMERÍA

BIBLIOGRAFÍA

Abril, A (2012), *“Presencia profética de Cáritas en el contexto actual”*. Madrid: Cáritas Española Editores

Cáritas Diocesana de Almería, *“Estatuto de Cáritas, Diócesis de Almería”* 7

Cáritas Diocesana de Almería, *“Memoria Cáritas Almería 2012”*

Cáritas Española (1997) *“Reflexión sobre la identidad de Cáritas.”* Madrid: Cáritas Española Editores.

Pascale P. (2010) *“Nuevas formas de racismo: estado de la cuestión en la psicología social del prejuicio”*. Cienc. Psicol. vol.4 no.1 Montevideo

Pumares Fernández, P. (2003): *“La inmigración en España: perspectivas desde el territorio”*, en Aubarell, G. (dir), *Perspectivas de la inmigración en España*. Barcelona, Icaria.

Vidal, F. (2009) *“Pan y rosas. Fundamentos de exclusión social y empoderamiento”* Madrid: Fundación FOESSA: Cáritas Española

WEBGRAFÍA

ASE (Asociación Europeos) *Secretariado de Migraciones*. Recuperado el 22 de agosto de 2013 de <http://www.migracioneseuropeas.com/>

Cáritas Española. Recuperado el 15 de agosto de 2013 de <http://www.Cáritas.es>

Cáritas Diocesana de Almería. Recuperado el 22 de agosto de 2013 de <http://www.Cáritasalmeria.es>

MEMORIA DE PRÁCTICAS CÁRITAS DIOCESANA ALMERÍA

Anexo 2. División de población Diócesis Almería.

Vicaría Poniente

Arciprestazgos	Total	Españoles	Extranjeros	
Adras-Berja	127.253	94.464	32.789	25,8%
Alto Andarax	15.740	14.908	832	5,3%
Roquetas de Mar	124.200	84.070	40.130	32,3%
TOTALES	267.193	193.442	73.751	27,6%

Vicaría ciudad y zona centro

Arciprestazgos	Total	Españoles	Extranjeros	
Capital 1, 2 y 3	191.443	171.355	20.088	10%
Filabres-Nacimiento	18.439	15.624	2.815	15%
San Indalecio	34.817	32.654	2.163	6%
TOTALES	244.699	219.633	25.066	10%

MEMORIA DE PRÁCTICAS CÁRITAS DIOCESANA ALMERÍA

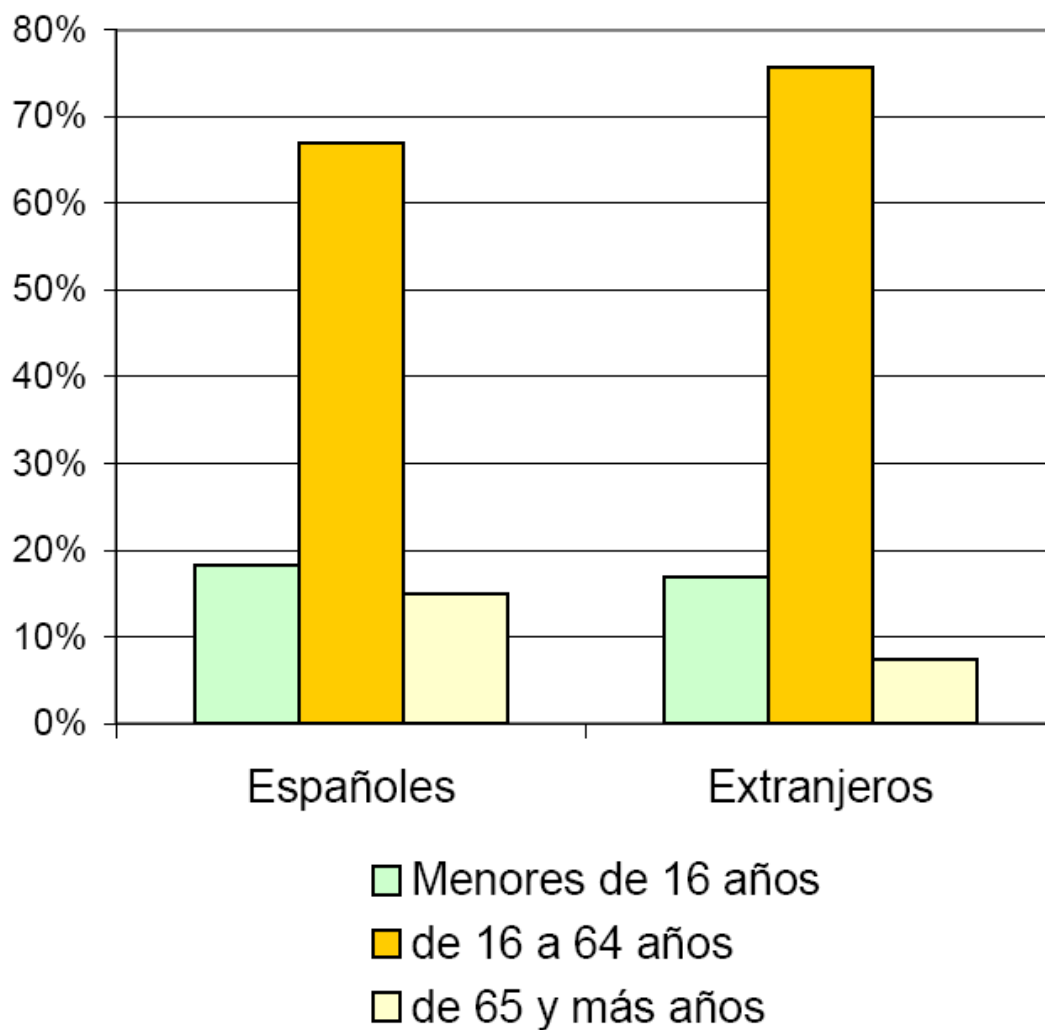
Vicaría Norte y Levante

Arciprestazgos	Total	Españoles	Extranjeros	
Campo de Níjar	37.546	23.793	13.753	36,6%
Río Almanzora	57.375	43.995	13.380	23,3%
Vélez-Huercal Overa	40.024	31.720	8.304	20,7%
Vera	57.382	37.232	20.150	35,1%
TOTALES	192.327	136.740	55.587	28,9%

MEMORIA DE PRÁCTICAS CÁRITAS DIOCESANA ALMERÍA

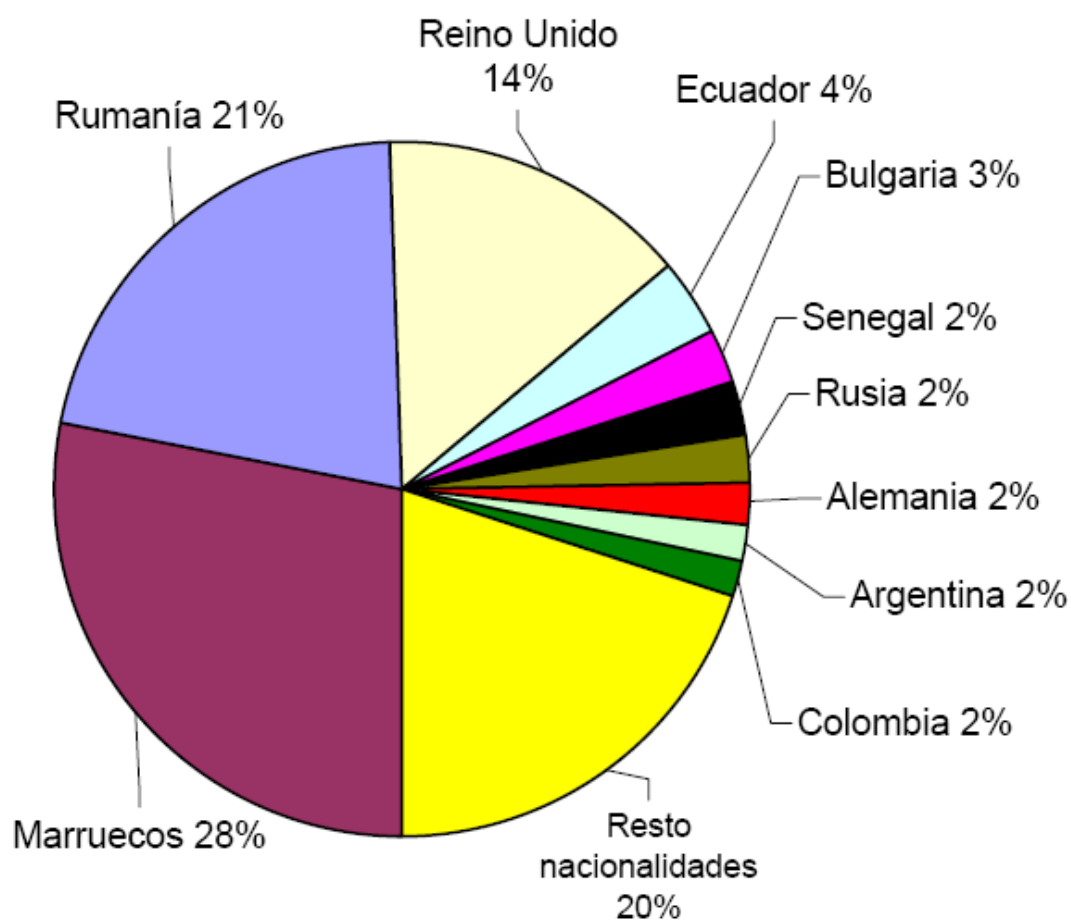
Anexo 3: División de población Diócesis Almería por edad:

Menores 16 años: 1 de cada 5 es extranjero
De 16 a 64 años: 1 de cada 4 es extranjero
Mayores de 64 años: 1 de cada 8 es extranjero



MEMORIA DE PRÁCTICAS CÁRITAS DIOCESANA ALMERÍA

Anexo 4. División de población Diócesis Almería por nacionalidades



MEMORIA DE PRÁCTICAS CÁRITAS DIOCESANA ALMERÍA

Anexo 5: Datos migración provincia de Almería INE 1/1/2012

Distribución General de la Población

Total	Españoles	Extranjeros	(%)
704.219	549.815	154.404	21,9%

Nacidos en...

el mismo municipio donde viven	277.722	39,4%
otros municipios de su provincia	169.213	24,0%
otras provincias de su cdad. autónoma	54.223	7,7%
otra comunidad autónoma	45.571	6,5%
el extranjero	157.490	22,4%

Distribución de edades población española y población extranjera

	Españoles	(%)	Extranjeros	(%)
Menores de 16 años				
de 16 a 64 años	100.103	18,2%	26.161	16,9%
de 65 y más años	367.672	66,9%	116.909	5,7%
	82.040	14,9%	11.334	7,3%

Características de la población extranjera

Población extranjera por géneros

Hombres	(%)	Mujeres	(%)
86.415	56,0%	67.989	44,03%

Distribución por zonas de nacionalidad

Unión Europea	75.301	48,8%
Europa No Comunitaria	5.364	3,5%
África	55.569	36,0%
América	15.702	10,2%
Asia	2.448	1,6%
Oceanía y Apátridas	20	0,0%

MEMORIA DE PRÁCTICAS CÁRITAS DIOCESANA ALMERÍA

Principales nacionalidades

Marruecos	43.217	28,0%
Rumanía	33.026	21,4%
Reino Unido	22.361	14,5%
Ecuador	5.419	3,5%
Bulgaria	3.952	2,6%
Senegal	3.822	2,5%
Rusia	3.398	2,2%
Alemania	3.025	2,0%
Argentina	2.760	1,8%
Colombia	2.346	1,5%
Resto nacionalidades	31.078	20,1%

MEMORIA DE PRÁCTICAS CÁRITAS DIOCESANA ALMERÍA

Anexo 6: Calendario de Actividades.

SEPTIEMBRE 2013						
LUNES	MARTES	MIÉRCOLES	JUEVES	VIERNES	SABADO	DOMINGO
						1
2	3	4 reunión equipo	5	6 reunión equipo	7	8
9	10	11 reunión equipo	12	13 reunión equipo	14	15
16	17	18 reunión equipo	19	20 reunión equipo	21	22
23	24	25 reunión equipo	26	27 reunión equipo	28	29
30						

OCTUBRE 2013						
LUNES	MARTES	MIÉRCOLES	JUEVES	VIERNES	SABADO	DOMINGO
	1	2 reunión equipo	3	4 reunión equipo	5	6
7	8	9 reunión equipo	10	11 reunión equipo	12	13
14	15	16 reunión equipo	17	18 reunión equipo	19	20
21	22	23 reunión equipo	24	25 reunión equipo	26	27
28	29	30 reunión equipo	31			

MEMORIA DE PRÁCTICAS CÁRITAS DIOCESANA ALMERÍA

NOVIEMBRE 2013						
LUNES	MARTES	MIERCOLES	JUEVES	VIERNES	SABADO	DOMINGO
				1	2	3
4 Reunión Cáritas Parroquiales Roquetas	5	6	7 Reunión Cáritas Parroquiales Roquetas	8	9	10
11 Reunión Cáritas Parroquiales El Ejido	12	13	14 Reunión Cáritas Parroquiales El Ejido	15	16	17
18 Reunión Cáritas Parroquiales Las Norias El Ejido	19	20	21 Reunión Cáritas Parroquiales Vicar	22	23	24
25 Reunión Cáritas Parroquiales Adra y Berja	26	27	28 Reunión Cáritas Parroquiales Níjar	29	30	

DICIEMBRE 2013						
LUNES	MARTES	MIERCOLES	JUEVES	VIERNES	SABADO	DOMINGO
						1
2 Reunión Cáritas Parroquiales Campohermoso Níjar	3	4	5 Reunión Cáritas Parroquiales Vera	6	7	8
9 Reunión Cáritas Parroquiales Almeria	10	11 Reunión Cáritas Parroquiales Almeria	12	13 Reunión Cáritas Parroquiales Almeria	14	15
16 Reunión Cáritas Parroquiales Almeria	17	18 Reunión Cáritas Parroquiales Almeria	19	20 Reunión Cáritas Parroquiales Almeria	21	22
23 Reunión Cáritas Parroquiales Almeria	24	25	26	27	28	29
30	31					

MEMORIA DE PRÁCTICAS CÁRITAS DIOCESANA ALMERÍA

ENERO 2014						
LUNES	MARTES	MIERCOLES	JUEVES	VIERNES	SABADO	DOMINGO
		1	2	3	4	5
6	7	8	9	10	11 jornadas de formación en casa de Espiritualidad Aguadulce	12
13	14	15	16	17	18	19
20	21	22	23	24	25 jornadas de formación en casa de Espiritualidad Aguadulce	26
27	28	29	30	31		

FEBRERO 2014						
LUNES	MARTES	MIERCOLES	JUEVES	VIERNES	SABADO	DOMINGO
					1	2
3	4	5	6	7	8 jornadas de formación en casa de Espiritualidad Aguadulce	9
10 Evaluación de jornadas	11	12	13	14	15	16
17 reunión de seguimiento	18	19	20 reunión de seguimiento	21	22	23
24	25 reunión de seguimiento	26	27 reunión de seguimiento	28		

MEMORIA DE PRÁCTICAS CÁRITAS DIOCESANA ALMERÍA

MARZO 2014						
LUNES	MARTES	MIERCOLES	JUEVES	VIERNES	SABADO	DOMINGO
					1	2
3	4 reunión de seguimiento	5	6 reunión de seguimiento	7	8	9
10 reunión de seguimiento	11	12 reunión de seguimiento	13	14	15	16
17	18 reunión de seguimiento	19 reunión de seguimiento	20	21	22	23
24 reunión de seguimiento	25	26	27	28 reunión de seguimiento	29	30
31						

ABRIL 2014						
LUNES	MARTES	MIERCOLES	JUEVES	VIERNES	SABADO	DOMINGO
	1 reunión de seguimiento	2	3 reunión de seguimiento	4	5	9
7 reunión de seguimiento	8	9 reunión de seguimiento	10	11 reunión de seguimiento	12	13
14	15	16	17	18	19	20
21	22 reunión de seguimiento	23	24 reunión de seguimiento	25	26	27
28 reunión de seguimiento	29	30 reunión de seguimiento				